

# Hantering av Invasiva Främmande Arter (IAS)

HANDLÄGGARSTÖD FÖR LÄNSSTYRELSENA



**Huvudmän**

Länsstyrelserna, Naturvårdsverket, Jordbruksverket samt Havs- och vattenmyndigheten

**Webbplats**

[www.miljosamverkansverige.se](http://www.miljosamverkansverige.se)

**E-postadress**

[miljosamverkansverige@lansstyrelsen.se](mailto:miljosamverkansverige@lansstyrelsen.se)

**Rapporten är godkänd av Miljösamverkan Sveriges styrgrupp 8 maj 2020**

Omslagsbild av fotograf Marie-Louise Fagerström, Länsstyrelsen

## Innehåll

|  |          |
|--|----------|
| <b>Inledning .....</b>                     | <b>2</b> |
| <b>1. Inkommande tips .....</b>            | <b>3</b> |
| 1.1. Checklista för inkommande tips .....  | 3        |
| 1.2. Flödesschema för inkommande tips..... | 8        |
| <b>2. Ärendehantering .....</b>            | <b>9</b> |
| 2.1. Checklista för ärendehantering.....   | 9        |
| 2.2. Flödesschema för ärendehantering..... | 13       |

## Inledning

---

Invasiva främmande arter (IAS) räknas som ett av de absolut största hoten mot biologisk mångfald. Det är djur, växter eller svampar som tagit sig till Sverige med hjälp av människan och som breder ut sig så kraftigt att de påverkar den biologiska mångfalden mycket negativt. De kan skada inhemska arter och ekosystem och ha negativa effekter på jord- och skogsbruk. De kan även orsaka ekonomisk skada och påverka hälsan hos djur och människor negativt.

I Sverige ökar problemen med invasiva främmande arter i trädgårdshandlingen samt i takt med att vi reser betydligt mer än tidigare, en ökad världshandel och den pågående klimatförändringen.

Från och med 1 januari 2015 gäller EU:s förordning (1143/2014) om invasiva främmande arter. Förordningen innebär bland annat att 66 listade arter ska utrotas eller begränsas om de påträffas i ett EU-land. Förordningen ställer stora krav på hantering av denna nya ärendegrupp hos länsstyrelserna. Ärenden förväntas innefatta beslut om eliminerings- eller begränsningsinsatser, vilket bland annat kräver samverkan mellan flera olika myndigheter.

Syftet med det här projektet har varit att bygga upp ett handläggarstöd som bidrar till en effektiv, kvalitativ och rättssäker handläggning av ärenden som rör IAS på länsstyrelserna. Grundtanken har varit att eftersom det är ett nytt regelverk som ska komma på plats så är också förutsättningarna goda att redan från början bygga upp verksamheten på ett strukturerat och effektivt sätt, så att det arbetas likriktat över hela landet.

Det här projektet, i Miljösamverkan Sveriges regi, har tagit fram en checklista för inkommande tips, en checklista för ärendehantering, ett flödeschema för inkommande tips samt ett flödesschema för ärendehantering. Det har även utformats en omfattande länsstyrelseintern utbildning som enkelt kan struktureras utefter de behov som finns och beroende på vilket kompetensområde handläggaren har. Utbildningsmaterialet kan även fungera som grund när länsstyrelserna ska utforma information till exempelvis kommunerna.

OBS! Det som står i handläggarstödet är det vi vet idag. Listor och annat ändras kontinuerligt och handläggarstödet kommer att uppdateras med jämna mellanrum för att vara så aktuellt som det bara går.

Deltagare i projektet har varit Anna Lejon från Miljösamverkan Sverige (projektledare), Lena Bondestad från Länsstyrelsen Norrbotten, Yvonne Liegren från Länsstyrelsen Jönköping, Urban Gunnarsson från Länsstyrelsen Dalarna och Eric Bergwall från Länsstyrelsen Värmland.

*Maj 2020*

# 1. Inkommande tips

---

## 1.1. Checklista för inkommande tips

Denna checklista tar upp vad man som handläggare bör göra när det kommer in tips om invasiva främmande arter (förkortat IAS – Invasive Alien Species) och vilka ställningstaganden som bör göras inledningsvis.

Ett tips kan komma in till Länsstyrelsen på flera olika sätt. Det kan röra sig om fynduppgifter från Artportalen, telefonsamtal, mejl, brev, sociala medier (till exempel Länsstyrelsens Facebook-sida), tillsyn inom andra verksamhetsområden till exempel i samband med andra ärenden. Även upphandlade konsulter under Länsstyrelsens uppdrag kan få inskrivet i avtal att rapportera in IAS.

Det finns flera kategorier av personer som kan komma in med tips. Ofta rör det sig om privatpersoner som kontaktar myndigheten men även kommuner och andra myndigheter, exempelvis Tullverket och Polismyndigheten kan komma in med tips. Det kan även komma tips från Länsstyrelsens egen personal, till exempel fältarbetare och från konsulter på uppdrag av Länsstyrelsen, entreprenörer, organisationer, föreningar och media.

### A. Vilken information bör vi samla in i samband med tipset?

Länsstyrelsen behöver en hel del information om det inkomna tipset. Följande behöver handläggaren ta reda på för inrapportering av artfynd:

Är fyndet inrapporterat digitalt (genom [www.invasivaarter.nu](http://www.invasivaarter.nu), [www.artportalen.se](http://www.artportalen.se)) eller i Rappen?

Om **JA**, artfyndet är inrapporterat, se vidare under ”Validering av artfynd”.

Om **NEJ**, artfyndet är inte inrapporterat digitalt.

- Be uppgiftslämnaren att lägga in fyndet, i första hand i [invasivaarter.nu](http://www.invasivaarter.nu) alternativt [artportalen.se](http://www.artportalen.se). Den första är enkel och användarvänlig, men foto krävs för rapportering. För att lägga in fyndet i [artportalen.se](http://www.artportalen.se) behövs ett användarkonto. Foto är inte obligatoriskt för att rapportera i Artportalen men om det finns med så förenklas validering av fyndet.
- Uppgifter som behövs vid inmatning av någon annans fynd i Artportalen:
  - Uppgiftslämnarens namn.
  - Foton med säkra artkaraktärer samt översiktspild.

- Geografiskt läge, helst ska koordinater anges. I andra hand bör en karta bifogas, så att koordinater senare kan tas fram. Alternativet är annars en så noggrann beskrivning av det geografiska läget som möjligt.
- Vilket datum som observationen gjordes.
- Antal individer som setts eller uppskattad yta som arterna täcker/finns på.
- Eventuella kommentarer, till exempel om det finns skyddsvärda arter i den invasiva artens närhet, om en växt blommar eller har fröställningar, om det finns skyddsvärda växter i artens närhet, om arten setts tidigare på samma plats, om några åtgärder gjorts av rapportören eller andra. Det är även av intresse att rapportera in i vilken miljö som arten finns (främst växter): längs med väg, åkerkant, vattendrag med mera, för att avgöra hur akut det är att arten åtgärdas. För vattenlevande arter kan information om hur arten observerades (låg på stranden, växte eller rörde sig på botten, hittades i fiskeredskap) samt det uppskattade djupet vara viktigt.

Om personen inte har möjlighet kan Länsstyrelsen rapportera in fyndet digitalt i efterhand.

### **Validering av artfynd**

Ofta kan rapporter gälla en felbestämd art, därför är det viktigt att kunna bekräfta/validera fyndet. Fynd som rapporteras in digitalt valideras oftast snabbt av experter från ArtDatabanken. Om arten inte är validerad behöver handläggaren själv kontrollera fyndet alternativt kontakta någon expert. Det kan röra sig om en artkunnig kollega, eller någon sakkunnig på ett naturinriktat museum eller i en förening.

Bifogades ett foto eller säkerställdes fyndet på något annat sätt vid inrapporteringen, till exempel genom insamlade belägg? Om det inte finns foto kan man be uppgiftslämnaren om att lägga in ett, gärna även sådana med naturmiljön runtomkring (översiktspild) så att platsen verifieras ytterligare. Om inte det går får handläggaren ta ställning till om fältbesök bör göras.

**Först när handläggaren är säker på vilken art det verkligen rör sig om går man vidare i processen.**

## B. Ställningstagande efter validerat artfynd

Efter att tipset kommit in beror det på vilken art det är om man ska gå vidare med ett ärende och en fortsatt hantering. Ett ärende öppnas i Platina om fyndet gäller en art som man vill gå vidare i hantering med. Till exempel genom ytterligare utredning i fält eller att påbörja åtgärder direkt. Behöver det inrapporterade fyndet kompletteras med ytterligare information om växtplats etc.? För vilka uppgifter som behövs avseende inrapportering till Artportalen, se ovan (A).

### EU-listade arter (d.v.s. omfattas av EU-förordningen)

Huvudregeln är att för alla arter som är EU-listade ska utrotningsåtgärder vidtas. Undantagna är arter med stor spridning som hanteras enligt särskilda föreskrifter och hanteringsprogram framtagna av Naturvårdsverket eller Havs- och vattenmyndigheten. För närvarande (maj 2020) finns föreskrifter och hanteringsprogram för signalkräfta. För jättebalsamin och jätteloka är sådana under framtagande och berörs tills vidare av samma regelverk som övriga EU-arter, d.v.s. utrotning.

Är det en art som är ny för landet/regionen krävs det snabbare åtgärder än om den redan är etablerad. Insatsens angelägenhet beror också på artens spridningsförmåga.

Eventuellt kan ett fältbesök krävas för att få en uppfattning om situationen. Det kan exempelvis behöva utredas om det finns fortsatt spridningspotential i området, hur enkelt det är att göra utrotningsinsatser, om återställningsåtgärder kan bli aktuella med mera.

Alla nya fynd av landlevande invasiva djur samt en art av vattensköldpadda ska direkt rapporteras vidare till Mårdhundsprojektet (fr.o.m våren 2020 görs detta på [www.invasiva.se](http://www.invasiva.se)), som för närvarande har mandat att hantera dessa arter, enligt Naturvårdsverkets beslut, dnr NV-08767-19.

Nedanstående EU-listade arter finns etablerade i svensk natur:

- Bisam, *Ondatra zibethicus*
- Gudaträd, *Ailanthus altissima*
- Gul skunkkalla, *Lysichiton americanus*
- Gulbukig, rödörad och gulörad vattensköldpadda, *Trachemys scripta* (tre underarter)
- Jättebalsamin, *Impatiens glandulifera*
- Jätteloka, *Heracleum mantegazzianum*
- Mårdhund, *Nyctereutes procyonoides*
- Sidenört, *Asclepias syriaca*
- Signalkräfta, *Pacifastacus leniusculus*
- Smal vattenpest, *Elodea nuttallii*
- Tromsöloka, *Heracleum persicum*

- Kinesisk ullhandskrabba, *Eriocheir sinensis*

Nedanstående EU-listade arter finns sporadiskt i svensk natur:

- Amerikansk kopparand, *Oxyura jamaicensis*
- Brun majna, *Acridotheres tristis*
- Japansk humle, *Humulus japonica*
- Kabomba, *Cabomba caroliniana*
- Marmorkräfta, *Procambarus fallax f. virginalis*
- Nilgås, *Alopochen aegyptiaca*
- Sibirisk jordekorre, *Tamias sibiricus*
- Solabborre, *Lepomis gibbosus*
- Tvättbjörn, *Procyon lotor*

### Övriga invasiva främmande arter

Det finns ännu ingen svensk lista/förteckning över IAS som ska bekämpas. Det finns därmed inget krav på att vidta liknande åtgärder mot dessa som för arterna som är reglerade i EU-förordningen. Fram tills dess att en sådan lista är beslutad är det frivilliga åtaganden som är aktuella för dessa IAS. Länsstyrelsen kan således inte tillgripa tillsynsåtgärder enligt miljöbalken, utan åtgärder kan endast vidtas i överenskommelse med den enskilde.

Är det en för området nyetablerad art med hög risk (HI) eller mycket hög risk (SE) på ArtDatabankens risklista<sup>1</sup>, bör det undersökas vidare om bekämpningsåtgärder ska sätta in. Man behöver då utreda vidare, antingen internt på Länsstyrelsen och/eller samråda vid behov (exempelvis med ArtDatabanken eller Naturhistoriska riksmuseet), för att komma fram till om vidare åtgärder behöver sättas in. I handläggarstödet för ärendehantering står det att Naturvårdsverket och Havs- och vattenmyndigheten ska kontaktas direkt. Samordning med omkringliggande län är givetvis en fördel.

Några av de främmande arter som är eller riskerar att bli invasiva i Sverige, men som inte omfattas av några regler, finns i listan nedan. För dessa rekommenderar Naturvårdsverket och Havs- och vattenmyndigheten att spridningen begränsas:

- Amerikansk hummer, *Homarus americanus*
- Blomsterlupin, *Lupinus polyphyllus*
- Blåskrabba, *Hemigrapsus sanguineus*
- Mink, *Neovison vison* (tidigare: *Mustela vison*)
- Parkslide, *Reynoutria japonica* (tidigare: *Fallopia japonica*)
- Silverruda, *Carassius gibelio*

---

<sup>1</sup> [Klassificering av främmande arters effekter på biologisk mångfald i Sverige](#)



- Sjögull, *Nymphoides peltata*
- Spansk skogssnigel, *Arion vulgaris*
- Svarthuvad snigel, *Krynockillus melanocephalus*
- Sydfyrting/vattenkrassula, *Crassula helmsii*
- Småprickig penselkrabba, *Hemigrapsus takanoi*
- Svartmunnad smörbult, *Neogobius melanostomus*
- Vattenpest, *Elodea canadensis*
- Vresros, *Rosa rugosa*

### Risklista

ArtDatabanken har på uppdrag av Naturvårdsverket och Havs- och vattenmyndigheten riskklassificerat 1033 arter. Risken avser sannolikheten att de utgör, eller kan komma att utgöra, en risk för inhemsk biologisk mångfald.<sup>2</sup>

Om det inkommande tipset är en art som i risklistan är klassificerad som hög risk (HI) eller mycket hög risk (SE), och inte är reglerad i EU-förordningen, eller i nationell lista, bör handläggaren uppmana till frivilliga åtgärder, i likhet med vad som angetts ovan. Det kan även gälla andra arter som av ansvarig nationell myndighet bedömts vara invasiv.

### Fokuslista

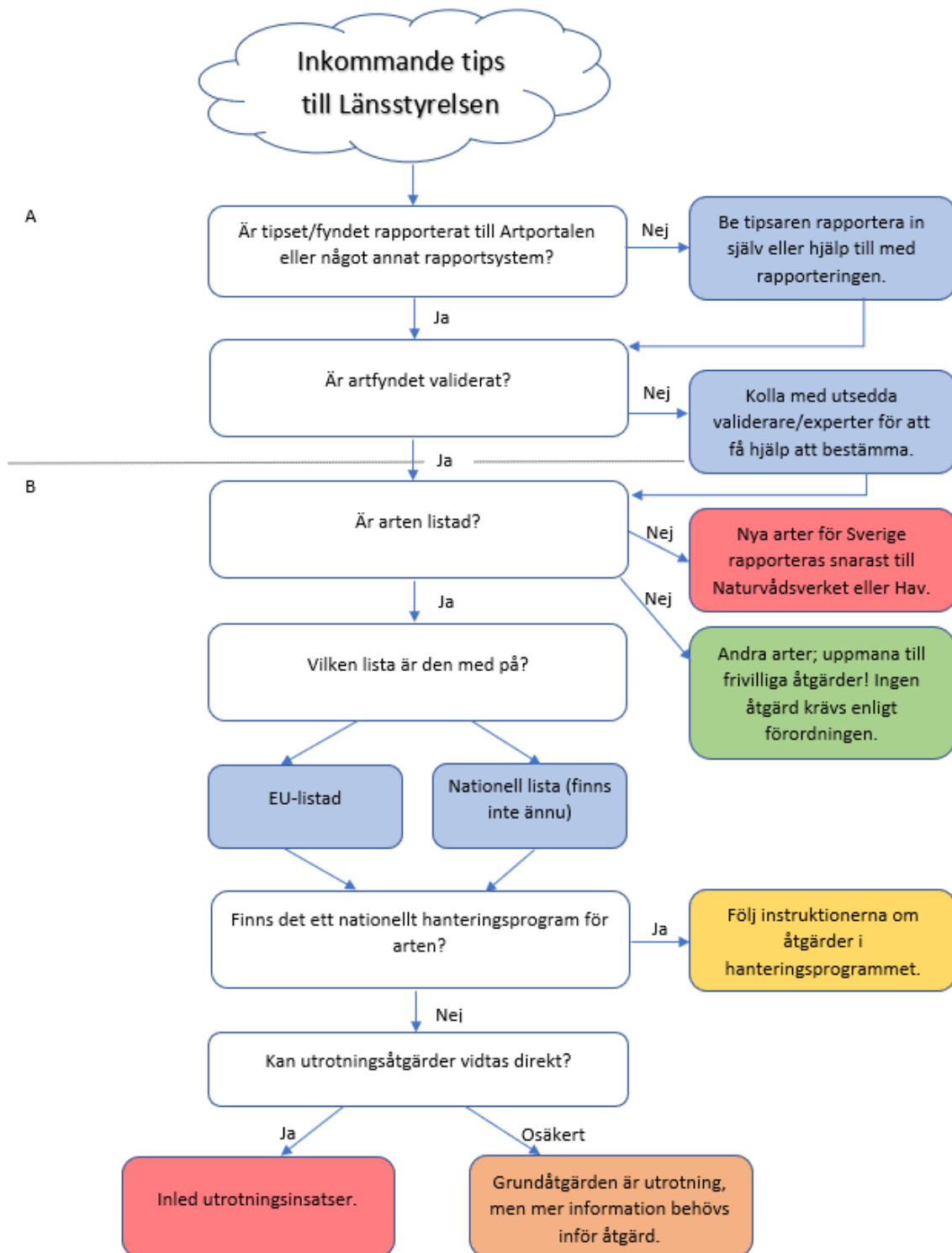
Havs- och vattenmyndigheten har tagit fram en fokuslista med 57 arter<sup>3</sup>. Listan är framtagen för att underlätta för utförare av miljöövervakning att uppmärksamma vissa invasiva främmande arter. Den baseras på EU:s unionsförteckning och ArtDatabankens risklista (2018).

---

<sup>2</sup> [Klassificering av främmande arters effekter på biologisk mångfald i Sverige](#)

<sup>3</sup> [Fokuslista på Invasiva främmande arter](#)

## 1.2. Flödesschema för inkommande tips



## 2. Ärendehantering

---

### 2.1. Checklista för ärendehantering

Ett verifierat fynd av en IAS har kommit in till Länsstyrelsen och beroende på vilken art det är frågan om behöver olika åtgärder sättas in. Checklistan beskriver hur denna ärendehantering kan se ut på Länsstyrelserna. Det kan också behövas separata prövningar beroende på vilken typ av åtgärd som ska utföras, t.ex. 12:6 samråd eller olika typer av dispenser.

**Avgränsningar:** Checklistan gäller inte hur IAS ska hanteras i avfall eller i handel. Den gäller inte heller om IAS ingår som en del i ett annat ärende på Länsstyrelsen t.ex. strandskydd, 12:6 samråd, vattenverksamhet, vattenbruk och kulturmiljöärenden.

Registrering och hantering av själva ärendet sker i ärendehanteringssystemet Platina, men även till viss del i Länsstyrelsernas digitala handläggarsöd som är under framtagande (där registrering av åtgärder kan utföras) av Förvaltningsobjekt Natur. Det kommer så småningom att hamna under Uppdragsportalen.

#### Lämpliga verksamhetskoder

Aktuella VÄS-koder finns under det länsstyrelsegemensamma [EAstödet](#). Från 2020 gäller nedanstående koder, dessa kan komma att ändras.

- 5113 - Åtgärder invasiva arter
- 5224 - Tillstånd och dispenser avseende invasiva arter
- 52714 - Händelsestyrd tillsyn av invasiva arter
- 52724 - Planerad tillsyn av invasiva arter

#### Grund för skyndsam hantering

Vi bör först ställa några viktiga frågor vid hanteringen av fyndet. Dessa frågor är viktiga för att avgöra hur brådskande det är att sätta in åtgärder.

**A) Är det en ny art för Sverige?**

Är det en ny art för Sverige som bedöms vara invasiv så ska fyndet rapporteras omgående till Naturvårdsverket eller Havs- och vattenmyndigheten. Detta gäller oavsett om arten finns med på EU-listan eller en kommande nationell lista, eller inte alls. En diskussion om vidare insatser diskuteras snarast med ansvarig myndighet.

**B) Rör det sig om en invasiv djurart?**

Snabba åtgärder kan behövas om det rör sig om ett invasivt djur, eftersom djur är rörliga och kan förflytta sig snabbt. Om det gäller landlevande ryggradsdjur (oavsett om arten är listad eller inte) ska

dessa rapportereras direkt till Mårdhundsprojektet på telefon 070-3399326 eller via e-post tipsframmandearter@jagareforbundet.se. Detta gäller till och med den 31 december 2021 om inte ny information framkommer innan dess.

### **C) Rör det sig om en ny art för regionen?**

Snabba åtgärder kan behövas om det rör sig om en ny art för regionen dvs. länet, avrinningsområdet, kommunen etc.

Faller fyndet under A, B eller C är det bråttom. Det kan också vara brådskande med åtgärder om fyndet finns nära ett naturskyddat område. Andra fall för brådskande behandling kan vara om risken för spridning är stor, exempelvis en för regionen ovanlig växt som gått i frö vid ett vattendrag.

**Varje handläggare måste själv avgöra om det finns anledning till skyndsam hantering.**

### **Nedanstående information behövs för vidare hantering**

Följande uppgifter om det aktuella fyndet behöver beaktas:

- Är det en art som omfattas av specifika föreskrifter och ett hanteringsprogram?
- Hur stor är artens utbredning på den aktuella lokalen?
- Hur stor är spridningsrisken?
- I vilken typ av miljö finns fyndet och vilken miljö finns i anslutning till fyndet? Finns det natur- eller kulturvärden, bebyggelse etc.?
- Vem/vilka är fastighetsägare?
- Har åtgärder genomförts eller planeras det åtgärder av andra i området eller i anslutande län i närheten av detta fynd?

### **Arter med specifika föreskrifter och hanteringsprogram**

Tre arter har i dagsläget bedömts att ha så stor spridning i Sverige att nationell utrotning inte är möjlig; signalkräfta, jättebalsamin och jätteloka. För dessa arter ska det finnas specifika föreskrifter och hanteringsprogram som ska följas. I dagsläget finns detta bara för signalkräfta, men senast 2021 kommer det även att finnas för jättebalsamin och jätteloka.

### **Hur stor är artens utbredning på fyndplatsen och spridningsrisken?**

Artens utbredning på den aktuella lokalen har betydelse för åtgärdernas omfattning, kostnad, hur akut läget är samt hur många markägare som eventuellt är berörda. Det är också viktigt att ta hänsyn till hur stor risk det är för att arten sprids från lokalen, exempelvis om det finns vattendrag som kan föra med sig frön.

## **Vilken typ av miljö finns i anslutning till fyndet?**

Om fyndlokalen för den invasiva arten finns i, eller i direkt anslutning till, natur- eller kulturvärden och bebyggelse kan det vara extra viktigt att få till en snabb insats (beroende på art). För att undvika skada eller påverkan på natur- eller kulturvärdena på platsen kan man behöva ta hjälp av natur- eller kulturvårdare med sakkunskap. Man behöver också tänka på att eventuella återställandeåtgärder kan bli mer omfattande om det finns sådana värden (se nedan om återställandeåtgärder).

## **Vem äger marken?**

Det är viktigt att ta reda på vem som äger marken och vem som har rådighet över marken. Nedanstående är exempel på detta.

- Skyddat område som Länsstyrelsen förvaltar
- Skyddat område som förvaltas av annan än Länsstyrelsen (t.ex. kommun, stiftelse, med flera)
- Statlig mark
- Trafikverkets väg- eller järnvägsfastighet
- Kommunägd mark
- Bolagsägd eller liknande markägare, t.ex. skogsbolag, kyrkan, industrier
- Privata markägare

## **Har åtgärder genomförts eller planeras att genomföras av andra i området eller i anslutande län i närheten av detta fynd?**

Samordning och samverkan behövs för att minska kostnaderna för bekämpning och för att få till ett effektivt arbete. Samordning behöver ske mellan berörda markägare, exempelvis olika kommuner och Trafikverket. Upphandlingar kan samordnas över exempelvis läns- eller kommungränser.

## **Inrapportering av åtgärder**

Under 2020 kommer det att finnas en inrapporteringsmöjlighet av IAS-åtgärder i Uppdragsportalen. Åtgärder ska rapporteras in i detta system för möjlighet till samordning samt tillgång till fullständig statistik över vidtagna åtgärder och deras karaktär. Inrapportering kommer att kunna göras av länsstyrelserna, nationella myndigheter, kommuner och underkonsulter. Utdrag från den kopplade databasen kan sedan göras inför återrapporteringen till EU och vid andra behov av sammanställningar.

## **Information till berörda markägare om fynd av IAS (EU-listade arter eller arter på en nationell lista)**

En viktig del i arbetet är att informera markägaren om att denne har en invasiv främmande art på sin mark, vilka åtgärder som behöver genomföras samt att det är

markägarens ansvar att åtgärder vidtas. Det är viktigt i sådana fall att Länsstyrelsen informerar om både lämpliga och olämpliga bekämpningsåtgärder och att åtgärderna i regel behöver upprepas i flera år.

Informera också om att Länsstyrelsen behöver få in information/rapport om vidtagna åtgärder och deras effekt och att Länsstyrelsen kan komma att bedriva tillsyn över detta. Rapportering av åtgärder och dess effekter samt eventuell tillsyn ska läggas in i det digitala handläggarstödet (som är under uppbyggnad) och i Platina.

### **Beslut om att förelägga fastighetsägare om att vidta åtgärder**

Enligt EU-förordningen och miljöbalken måste en fastighetsägare vidta bekämpningsåtgärder mot en IAS på den egna fastigheten om arten finns med på EU:s lista (eller i en kommande nationell lista). Om markägaren är motvillig till att vidta åtgärder kan Länsstyrelsen förelägga om att åtgärder ska vidtas, med eller utan vite. Det är dock viktigt att alltid göra en rimlighetsbedömning innan den typen av åtgärd vidtas.

### **Information/Beslut om att Länsstyrelsen går in med åtgärder på annan fastighetsägares mark**

Om markägaren inte kan göra, eller motsätter sig, åtgärder kan Länsstyrelsen besluta om att gå in med egna åtgärder.

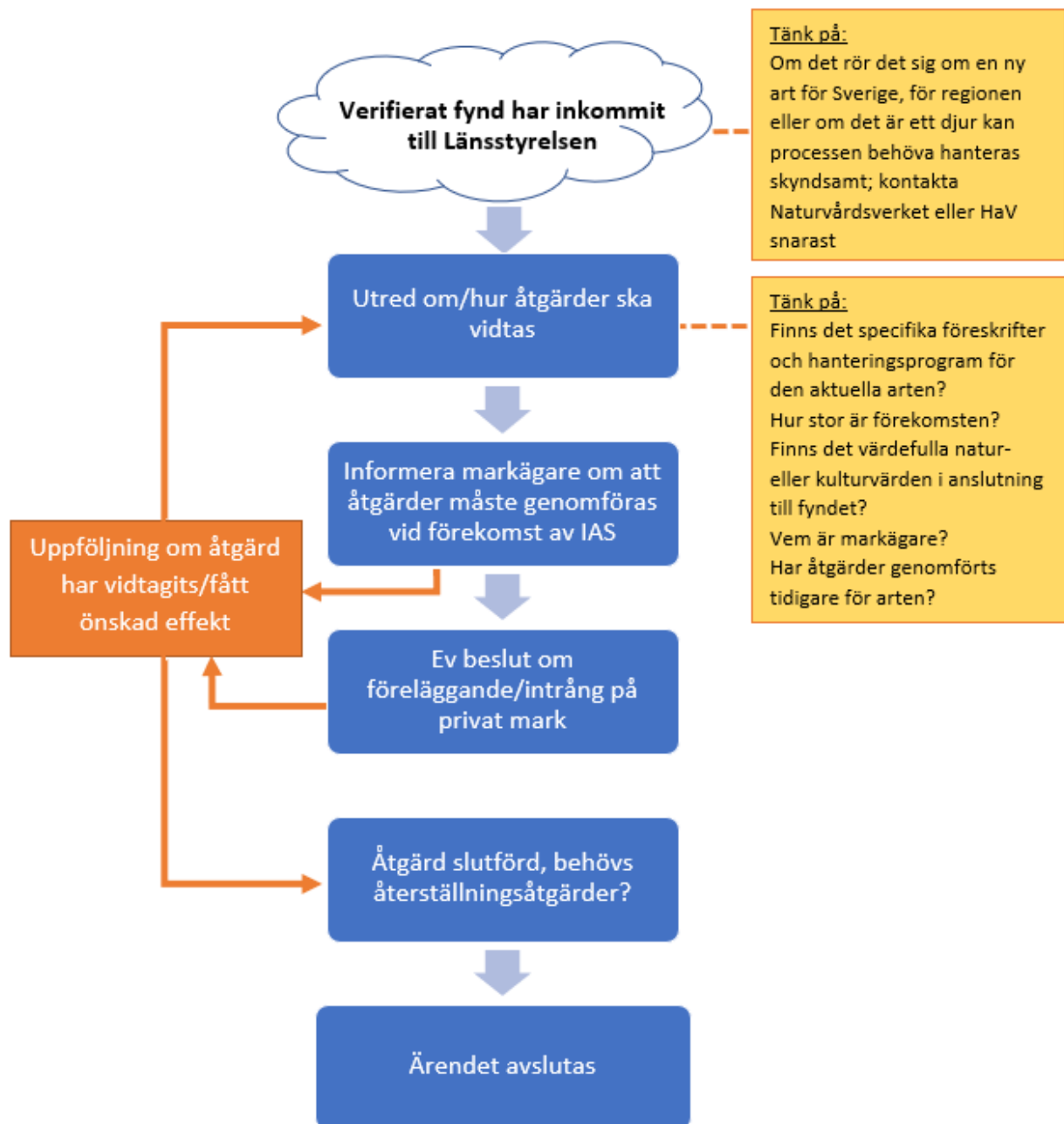
### **Uppföljning**

För de flesta IAS är det svårt att kunna utrota arten på platsen med en engångsinsats, därför behövs oftast upprepade insatser. Tillsyn behövs för att kontrollera att arten verkligen har utrotats eller begränsats på insatslokalen. I upphandlingsförfaranden bör det ställas krav på att entreprenörer ska dokumentera utförda åtgärder (inklusive fotodokumentation) och skicka in till Länsstyrelsen i form av en rapport efter avslutat arbete.

### **Eventuella återställandeåtgärder**

Länsstyrelsen är ansvarig för att vidta återställandeåtgärder vid behov (45 § förordningen (2018:1939) om invasiva främmande arter). Bedömningar behöver göras i varje enskilt fall.

## 2.2. Flödesschema för ärendehantering





**Miljösamverkan  
Sverige**