

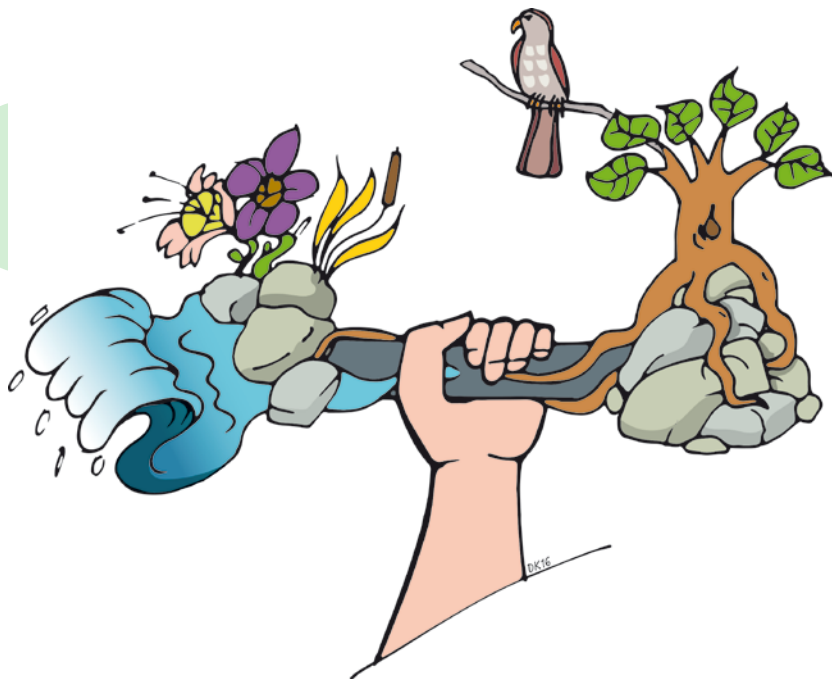


Miljösamverkan
Sverige

Stärkt grön tillsyn

Ett länsstyrelsegemensamt tillsynsprojekt

2018-02-19



Länsstyrelserna



**Miljösamverkan
Sverige**

Rapportnummer 2018: 1

Illustrationer Dietmar Design

Huvudmän

Länsstyrelserna, Naturvårdsverket, Jordbruksverket samt Havs- och vattenmyndigheten

Webbplats

www.miljosamverkansverige.se

E-postadress

miljosamverkansverige@lansstyrelsen.se

Innehållsförteckning

1. FÖRORD	4
2. INLEDNING	5
3. PROJEKTETS SLUTSATSER	6
4. VAD ÄR GRÖN TILLSYN?	8
Tillsynens systematik	8
Handläggarsöd för goda rutiner	9
Framgångsfaktorer för grön tillsyn	9
5. RESULTAT	11
Inledande inventering och enkät	11
Handläggarsöd	11
Kompetensutveckling	13
Nationell tillsynsinsats	15

Bilagor

1. Sammanfattning av enkät
2. Program för naturvårdshandläggarsmöte 3–4 maj 2017
3. Program för uppföljande handläggarsmöte 30 nov 2017
4. Redovisning av tillsynsinsats

1. Förord

Miljösamverkan Sverige har inom ramen för projektet Stärkt grön tillsyn tagit fram ett handläggarstöd för grön tillsyn enligt miljöbalken. Projektet startade i mars 2016 och avslutades i januari 2018. Syftet med projektet har varit att bidra till ökad samsyn mellan länsstyrelserna och ett effektivare tillsynsarbete när det gäller kontrollerande tillsyn av skyddade områden samt att stärka länsstyrelsernas handläggare i detta arbete.

Projektgrupp

I projektgruppen har följande personer deltagit:

Karin Bovin, Länsstyrelsen i Jönköpings län

Sara Byrsten, Länsstyrelsen i Norrbottens län

MaryAnn Fargo, Länsstyrelsen i Södermanlands län (till och med augusti 2016)

Kristina Höök-Patriksson, Länsstyrelsen i Västra Götalands län

Ulrica Nymberg, Länsstyrelsen i Kronobergs län

Carina Nordlander, Länsstyrelsen i Dalarnas län (från och med oktober 2016)

Carina Lif, Miljösamverkan Sverige, projektledare

Referensgrupp

Referensgruppen har bestått av:

David Aronsson, Länsstyrelsen i Södermanlands län

Johanna Engström, Skellefteå kommun

Thomas Forsberg, Sveriges Kommuner och Landsting

Christer Forssman, Åklagarmyndigheten Malmö

Johan Larsson, Länsstyrelsen i Västra Götalands län

Martin Löfdal, Jordbruksverket (från och med februari 2017)

Cecilia Persson, Naturvårdsverket

Kristina Persson, Åklagarmyndigheten Göteborg

Teresia Persson, Jordbruksverket (till och med januari 2017)

Lena Strömvall, Länsstyrelsen i Västmanlands län

Marianne Wetterin, Naturvårdsverket

Projektgruppen riktar ett stort tack till referenspersonerna som bidragit med värdefulla synpunkter.

Projektets arbete och handläggarstödet har kontinuerligt stämmts av med Miljösamverkan Sveriges styrgrupp samt redovisats vid chefsträffar inom länsstyrelsen. Miljösamverkan Sveriges styrgrupp har därefter godkänt projektet i februari 2018.

Handläggarstödet finns på Miljösamverkan Sveriges hemsida,
www.miljosamverkansverige.se

2. Inledning

Länsstyrelserna har tillsynsansvar inom områdesskydd enligt 7 kap. miljöbalken, exempelvis Natura 2000, biotopskydd, strandskydd, naturreservat.

Grön tillsyn bedrivs i varierande grad mellan länen och många gånger är den eftersatt. En förklaring till detta kan vara att det brister i systematik och struktur. En annan förklaring kan vara att det saknas kompetens och rutiner. Mycket arbete definieras inte som tillsyn då tillsynen inte sker på ett systematiskt sätt. Många gånger upptäcks överträdelser inom områdesskyddet men de tas inte om hand genom till exempel föreläggande av rättelse och/eller brottsanmälan till åklagare. Länsstyrelserna behöver vara mera samspelta när det gäller rutiner för grön tillsyn. En aktiv tillsyn ökar legitimiteten för områdesskydd.

Utifrån denna verklighetsbeskrivning har projektet Stärkt grön tillsyn arbetat för att skapa en ökad samsyn mellan länsstyrelserna och ett effektivare tillsynsarbete när det gäller tillsyn av områdesskydd. Vi har tagit fram ett handläggarstöd som på ett mycket konkret sätt underlättar för länsstyrelserna att genomföra kontrollerande grön tillsyn inom områdesskydd, såväl egeninitierad som händelsestyrd. Genom flera utbildningsinsatser har vi kunnat bidra till att stärka länsstyrelsernas handläggare i tillsynsarbetet.

Inför 2017 fick Miljösamverkan Sverige extra resurser från Naturvårdsverket för att utveckla arbetet inom Naturvårdssektorn. Det resulterade i att projektet kunde anställa Kristina Höök Patriksson på deltid under hösten 2017 för att leda den nationella tillsynsinsats projektet har genomfört. På så vis har vi erbjudit medverkande länsstyrelser ett stort stöd i tillsynsarbetet.



Projektgruppen för Stärkt grön tillsyn från vänster
Carina Nordlander, Carina Lif, Ulrica Nymberg,
Kristina Höök Patriksson, Karin Bovin, Sara Byrsten

3. Projektets slutsatser

Den övergripande slutsatsen är att projektet lyckats nå upp till syftet och målen för projektet. Syftet med projektet var att bidra till ökad samsyn mellan länsstyrelserna samt att få ett effektivare tillsynsarbete när det gäller kontrollerande tillsyn av skyddade områden. I och med detta skulle projektet leda till att stärka länsstyrelsernas handläggare i arbetet med grön tillsyn. Grön tillsyn tycks nu ha kommit igång på flertalet länsstyrelser men det är viktigt med återkommande gemensamma tillsynsinsatser för en fortsatt positiv utveckling. Vi ser att det finns ett stort engagemang hos länsstyrelsens handläggare i frågan. Grön tillsyn behöver planeras in i verksamhetsplaneringen kontinuerligt och med ansvariga handläggare.

Slutsatser från enkäten

- Enkäten gav många bra uppslag för det fortsatta arbetet. Att i början stämma av med länen vad behovet av stöd för grön tillsyn var gjorde att vi fick in bra uppslag på hur vi skulle prioritera vårt arbete.
- Enkäten visade att det bedrivs för lite grön tillsyn och att det är för stor variation i hur man jobbar mellan länen. Detta är inte bra för naturvården och legitimiteten för lagstiftningen.
- Resultatet från enkäten och analysen av länsstyrelsernas tidsredovisningar visade att framtagande av behovsutredning och tillsynsplan inte är avgörande för hur mycket tillsyn som görs i praktiken. Däremot verkar skriftliga rutiner ha betydelse.
- Majoriteten av länsstyrelserna lägger mer tid på prövning jämfört med tillsyn. När det finns planerad tillsyn i arbetet, såsom en tillsynsvecka, höjs genast andelen tillsyn med en betydande del. Länsstyrelserna hanterar främst händelsestyrd tillsyn och lägger lite resurser på planerad tillsyn, såsom uppföljning av beslut.

Slutsatser om handläggarstödet

- Att ha struktur på arbetet är viktigt och bra för både nya handläggare men även för de handläggare som jobbat ett tag är det bra att ha allt material samlat på ett ställe. Detta ger en samsyn hur ärenden i stort bör bedömas, beslut skrivas och följas upp.
- De flesta handläggare vi varit i kontakt med är nöjda med handläggarstödet.

Slutsatser från naturvårdshandläggarträffar

- Naturvårdshandläggarträffar behövs! De två handläggarträffar som projektet anordnade var mycket välkomna bland landets naturvårdshandläggare.
- Det är viktigt att det anordnas naturvårdshandläggarträffar även i framtiden. Det är önskvärt att vi hittar ett system för att kunna anordna träffar. Projektet kan inte lösa den uppgiften utan vi skickar det vidare till strategiska chefsgruppen för natur samt ansvarig person på Naturvårdsverket.

Slutsatser från tillsynsinsatsen

- Alla medverkande länsstyrelser uppger att tillsynsinsatsen har gett goda erfarenheter för framtida planerade tillsynsinsatser. Det har gett ”råg i ryggen” att fortsätta.
- Det har varit bra med stöd från projektet och projektet har gett draghjälp i att komma igång med planerad tillsyn.
- Det har även varit bra att träffa andra länsstyrelser och utbyta erfarenheter. Projektet har gett inspiration och stöd. Flera handläggare uppger att de nu också känner ledningens stöd i att göra mer tillsyn.
- Flera länsstyrelser önskar sig en fortsättning på gemensamma tillsynsinsatser.
- Att få träffas och både förbereda tillsynsinsatser tillsammans med andra län och sedan tillsammans gå igenom hur de gått har varit ett vinnande koncept. Genom att träffas får handläggarna sedan lättare att ta hjälp av varandra samt dela med sig av erfarenheter.
- Det är viktigt att det finns juridiskt stöd i tillsynsarbetet eftersom det ofta är juridiskt komplicerade frågor. Jurister som kan tillsynsfrågor behövs på länsstyrelserna.

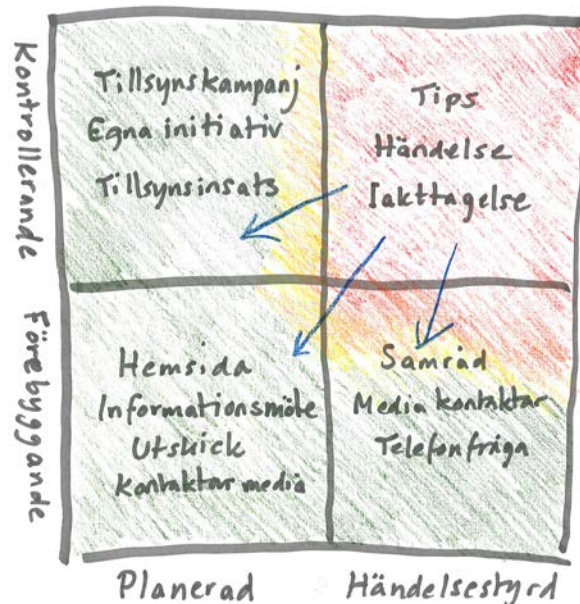
4. Vad är grön tillsyn?

Grön tillsyn är ett vardagligt uttryck för den tillsyn som bedrivs över naturskyddade områden, fridlysta arter och människors friluftsliv. Regleringen finns i miljötillsynsförordningens 2 kapitel, 7–8 §§. Dessa paragrafer anger bland annat att länsstyrelsen har ansvar för tillsyn över nationalparker, strandskyddet, naturreservat, naturminnen, biotopskyddsområden, djur- och växtskyddsområden, Natura 2000-områden, skötsel av jordbruksmark, artskydd, åtgärder som avses i 12 kap. 6 § miljöbalken, vilthägn samt stängselgenombrott. Kommunen har tillsyn över strandskydd där inte annat områdesskydd råder samt kommunalt bildade naturreservat. Olika delegeringar kan förekomma. Tillsyn över naturreservat ska inte förväxlas med förvaltningsåtgärder.

Det som i övrigt finns i dessa paragrafer är tillsyn över CITES-bestämmelserna, vattenskyddsområden, kulturreservat, miljöskyddsområden samt interimistiska beslut. Dessa områden har inte lika tydligt sin hemvist i den gröna tillsynen samt andra förutsättningar som gör att de får hanteras annorlunda.

Tillsynens systematik

Den gröna tillsynen kan vara både förebyggande och kontrollerande. Den kan också sorteras i planerad och händelsestyrd, se figur nedan.



Figur 1 Tillsynens systematik, ill. Kristina Höök Patriksson

Det lämpligt att tillsynen till stor del är planerad och förebyggande, då är det möjligt att på sikt minska mängden skador och dåliga händelser. Men många tillsynsmyndigheter vittnar om att den gröna tillsynen i huvudsak är händelsestyd.

När det gäller den kontrollerande tillsynen är det lämpligt att man arbetar för att få en högre andel planerad tillsyn. Det är inte alltid, eller kanske rent av sällan, som inkomna tips om tillsyn verkligen leder till tillsyn där den behövs som mest.

Handläggarsöd för goda rutiner

För att den gröna tillsynen ska bli effektiv och rättssäker är det lämpligt att tillsynsmyndigheten följer en arbetsordning, en bestämd rutin för tillsynshandläggningen. Då blir det även tydligare för den berörde hur tillsynsmyndigheten avser att agera. Projektet Stärkt grön tillsyn har tagit fram handläggarsöd som bygger på rutiner enligt förvaltningslagen, men också vad som erfarenhetsmässigt visat sig vara effektivt. Trots rutiner, finns det förstås alltid ärenden som behöver hanteras på annat sätt.

Framgångsfaktorer för grön tillsyn

Det finns några faktorer som är nödvändiga för att få framgång i den gröna tillsynen och att inte hamna fel i arbetet eller "köra fast". Dessa faktorer är också viktiga för rättssäkerheten, likabehandling och effektiviteten.

1. Att ha rutiner

Att ha goda rutiner för tillsynen som är kända och som används av de handläggare som jobbar med tillsyn är nödvändigt för att uppnå rättssäkerhet, effektivitet och likabehandling.

2. Att planera tillsynen

Planerad tillsyn är nödvändig för att kunna prioritera de överträdelser som är viktiga ur naturvårdssynpunkt. Att endast arbeta med det händelsestyrda gör att mindre tid kan ägnas åt det som är riktigt viktigt. Det är lämpligt att mäta den tid och den mängd ärenden som genereras i händelsestyrt respektive planerat för att kunna styra mot mer planerat.

3. Fokus på rättelse i naturen

Rättelse i naturen är målet för tillsynsmyndighetens arbete. Att få fast miljöbrottslingar är i första hand polisen och åklagarens jobb. Där kan tillsynsmyndigheten bidra, men vi får inte nöja oss med det. Rättelse i naturen är fokus.

4. Enbart försvara allmänna intressen

Det är enbart allmänna intressen som bevakas i grön tillsyn, inga enskilda intressen. En enskild person kan inte kräva av tillsynsmyndigheten att tillsyn ska drivas. De kan enbart tipsa oss. Vi kan tacksamt ta emot tips, men det finns en risk i att fokusera för mycket på enskildas uppgifter istället för den planerade tillsynen.

5. Stöd för tillsynen i hela organisationen

En effektiv och tydlig tillsyn kräver stöd i hela organisationen. Inga dubbla budskap ska levereras från myndigheten. Det kan vara en oerhört utsatt situation och det behövs både kollegial uppbackning och chefsstöd. Var uppmärksam på otillbörlig påverkan på alla nivåer. Det är lämpligt att vara flera som arbetar med tillsyn för att stötta varandra men samtidigt koncentrera arbetet på färre handläggare så att kompetens hinner byggas.

6. Arbeta med bemötande

Det är ofta privatpersoner som är berörda av den gröna tillsynen. Inte minst när det gäller strandskydd. Det skiljer sig till exempel från tillsyn av miljöfarliga verksamheter där kommunikationen ofta sker med en professionell miljöansvarig. En enskild person kan inte förväntas ha samma bakgrundskunskap vilket påverkar vårt arbetssätt. Bemötandefrågor blir viktiga i kompetensutvecklingen av tillsynspersonalen.



5. Resultat

Inledande inventering och enkät

Projektets arbete inleddes med en undersökande enkät samt insamling av befintliga rutiner kring grön tillsyn under augusti-september 2016. 20 av 21 länsstyrelser svarade på enkäten. Syftet med enkäten var att ta reda på hur de olika länsstyrelserna arbetade med grön tillsyn, om de hade tagit fram behovsutredning och tillsynsplan, om de använde rutiner eller checklistor i sitt arbete samt vilka ärendegrupper som de ville fokusera på under en eventuell tillsynsinsats 2017. I enkäten fick länsstyrelserna även besvara frågor kring tillsynsvägledning och om det fanns intresse av en utbildning inom grön tillsyn. Se sammanfattning av enkät, bilaga 1.

I samband med enkäten samlades länsstyrelsernas rutiner, checklistor, mallar och övrigt vägledningsmaterial in. Detta blev en utgångspunkt för det fortsatta arbetet med handläggarstödet och övriga aktiviteter inom projektet. Representanter från projektgruppen deltog på Naturvårdsverkets ”Mötesplats skyddad natur” och Strandskyddskonferens i november 2016 för att samla in ytterligare synpunkter, skapa intresse och förankra projektet.

I anslutning till enkäten gjordes en analys av länsstyrelsernas tidsredovisningar. Dessa jämfördes sedan med resultatet från enkäten. Detta visade att framtagande av behovsutredning och tillsynsplan inte är avgörande för hur mycket tillsyn som görs i praktiken. Däremot verkar skriftliga rutiner ha betydelse. När det finns planerad tillsyn i arbetet, såsom en tillsynsvecka, höjs genast andelen tillsyn med en betydande del. Ju fler olika typer av tillsyn som man har rutiner för, desto mer tillsyn i praktiken. I analysen av tidsredovisningarna jämfördes även hur mycket tid som lades på prövning jämfört med tillsyn genom att index tog fram. Majoriteten av länsstyrelserna lägger mest tid på prövning jämfört med tillsyn. Länsstyrelserna hanterar främst händelsestyrd tillsyn och lägger lite tid på planerad tillsyn såsom uppföljning av beslut.

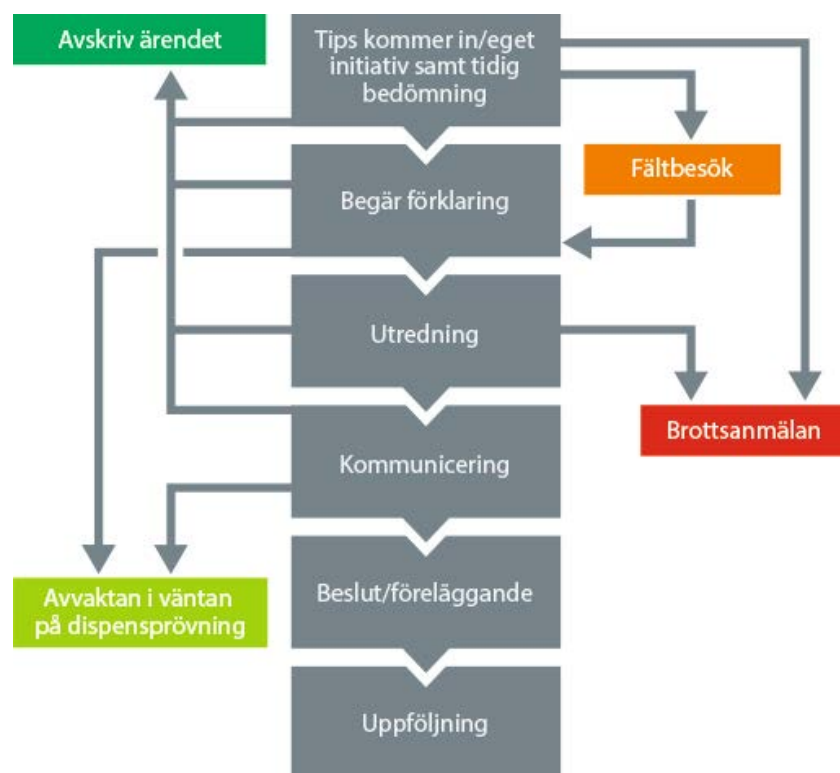
Handläggarstöd

Projektgruppen har arbetat fram ett handläggarstöd som är tänkt att landets alla handläggare som arbetar med grön tillsyn ska kunna använda sig av som ett stöd och en hjälp i sin handläggning av tillsynsärenden.

Webbsida för grön tillsyn

Projektgruppen har utformat en webbsida där handläggarstödet finns presenterat i flera steg, det börjar med att ett tips om ett tillsynsärende kommer in och avslutas med uppföljning av tillsynsärendet. Tanken är att handläggarstödet ska användas av tillsynshandläggare när de arbetar med ett tillsynsärende. En

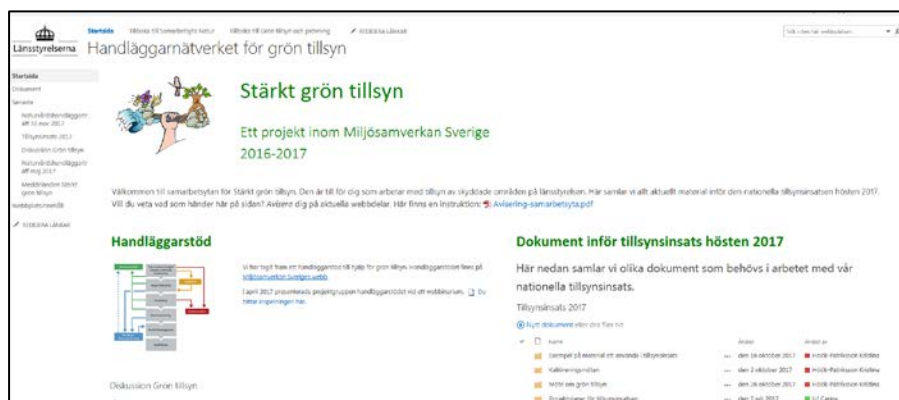
handläggare kan följa hela processen. Från det att ett tips om ett tillsynsärende kommer in och hur ett fältbesök genomförs till kommunikering av beslut och hur en brottsanmälan skrivs. I handläggarstödet finns flera exempel på blanketter som kan användas i tillsynen samt olika former av tillsynsbeslut och beslut om förlägganden som handläggare kan använda som mallar i beslut som rör strandskydd, biotopskydd, naturreservat med mera. Projektgruppen har också tagit fram olika checklistor att använda vid bland annat fältbesök. Här finns även flera fördjupade texter, till exempel om vitesföreläggande, bemötandet, anmälda eller oanmälda fältbesök.



Figur 2 Flödesschema för handläggarstödet

Samarbetsyta grön tillsyn

På länsstyrelsens intranät har vi byggt en samarbetsyta för grön tillsyn. Den är tänkt att ersätta e-postnätverket för naturvårdstillsyn. Här finns möjligheter för handläggare att fortsättningsvis föra diskussioner, lägga ut eller hämta hem dokument, domar etc. På denna yta finns all dokumentation från projektets olika aktiviteter. Samarbetsytan var en viktig del i tillsynsinsatsen. Arbete pågår inom Miljösamverkan Sverige för att utveckla samarbetsytor för olika områden inom naturvården.



The screenshot shows a web interface for 'Stärkt grön tillsyn'. At the top, there's a navigation bar with 'Länsstyrelsen' and 'Handläggarnätverket för grön tillsyn'. The main content area has a title 'Stärkt grön tillsyn' and a subtitle 'Ett projekt inom Miljösamverkan Sverige 2016-2017'. Below this, there's a welcome message: 'Välkommen till samarbetsytan för Stärkt grön tillsyn. Den är till för dig som arbetar med tillsyn av skyddade områden på länsstyrelsen. Här samlar vi allt aktuellt material inför den nationella tillsynsinsatsen hösten 2017. Vill du veta vad som händer här på sidan? Använd dig på aktuella webblänkar. Här finns en instruktion: [Användning-samarbetsyta.pdf](#)'. There are two main sections: 'Handläggarstöd' and 'Dokument inför tillsynsinsats hösten 2017'. The 'Dokument' section lists several files with their dates and authors.

Icon	Titel	Datum	Ändrad av
📄	Uppgifter på material ett avseende tillgångsplan	den 16 oktober 2017	Henrik Pettersson Kihlberg
📄	Kalkyleringsriten	den 2 oktober 2017	Henrik Pettersson Kihlberg
📄	Mitt var grön tillsyn	den 26 oktober 2017	Henrik Pettersson Kihlberg
📄	Praktiska tips för tillgångsplaner	den 1 juli 2017	Ulrik Caron

Figur 3 Samarbetsyta för grön tillsyn

Kompetensutveckling

Webbinarier den 3 och 6 april 2017

Projektet arrangerade två webinarier för länsstyrelsernas naturvårdshandläggare i april 2017. Syftet var att informera om projektet och det handläggarstöd som tagits fram. En inspelning finns på handläggarstödet startsida.

Naturvårdshandläggarträff 3–4 maj 2017

Projektet arrangerade en utbildningsträff i Stockholm för länsstyrelsernas naturvårdshandläggare kring grön tillsyn. Syftet med träffen var att öka kunskapen om hur man genomför effektiv och rättssäker grön tillsyn. Utbildningen inleddes med beskrivning av vad grön tillsyn är och syftet med detta projekt.

Grupperna diskuterade vanligt förekommande frågeställningar inom naturvårdsområdet. Till stöd för diskussionerna användes det handläggarstöd som projektet tagit fram. En stor del i utbildningen var också lärande om hur vi handläggare kan bli bättre på kommunikation och bemötande. Reino Wikmalm

höll en inspirerande föreläsning. Även Margareta Svenning, miljöjurist vid Länsstyrelsen Skåne medverkade. Träffen avslutades med planering av höstens tillsynsinsatser på länen. Drygt 60 deltagare från 20 län deltog samt Naturvårdsverket och Jordbruksverket. Utvärderingen av träffen visade på nöjda deltagare och ett bra arbete från projektgruppen. Program, se bilaga 2.



Intensivt grupparbete vid handläggartäff i maj 2017

Webbinarium 19 maj 2017

Projektet arrangerade ett webinarium om tolkning av domar som rör tillsyn inom skyddade områden. Johanna Ersborg, jurist på Enetjärn natur, informerade om grön tillsyn, praktisk tillämpning, utredning och bedömningar i tillsynsärenden inom skyddad natur. Även detta webinarium vände sig till naturvårdshandläggare i länen. En inspelning av webinariet finns på samarbetsytan för grön tillsyn. Innehållet i webinariet är av generell karaktär och av intresse även för andra sakområden inom tillsyn enligt miljöbalken.



Webbinarium med fokus på domar 19 maj 2017

Naturvårdsträff september 2017

Vid naturvårdschefernas träff den 20–22 september 2017, som hölls i Västra Götalands län, presenterades ämnet grön tillsyn och handläggarsstödet av samordnaren för tillsynsinsatsen, Kristina Höök Patriksson. Projektet fick mycket uppskattning från cheferna som deltog.

Uppföljande handläggartäff 30 nov 2017

Projektet anordnade en uppföljande handläggartäff i Stockholm den sista november 2017. Syftet var att diskutera hur höstens tillsynsinsatser gått och hur länsstyrelserna jobbar vidare med grön tillsyn i framtiden. Johanna Ersborg, miljöjurist Enetjärn natur medverkade, besvarade mängder av frågor och redogjorde för juridiska knepigheter. Deltagarna diskuterade också erfarenheter av tillsynsarbete i workshop. Cirka 25 handläggare deltog samt Naturvårdsverket. Träffen var mycket uppskattad av deltagarna. Program, se bilaga 3.



Erfarenhetsutbyte pågår

Nationell tillsynsinsats

Inom projektet fanns ett uttalat mål att det skulle utföras konkret tillsyn under projekttiden. Därför planerades för tillsynsinsatser av alla deltagande länsstyrelser under hösten 2017. Planeringen startade redan 2016 med en förfrågan till alla länsstyrelser om vilka typer av insatser som det fanns intresse av. Det landade i att länen kunde välja mellan tre olika områden; strandskydd, biotopskydd eller kontroll av givna dispenser och tillstånd.

I december 2016 kontaktade projektgruppen alla länsstyrelser med uppmaning att ta höjd för tillsynsinsatsen i 2017 års verksamhetsplanering.

Planering

I juni 2017 startade insatserna med projektplanering enligt en projektmall som skickades ut till alla länsstyrelser. Kontaktpersoner på alla länsstyrelser utsågs. Kristina Höök Patriksson, Länsstyrelsen Västra Götalands län, gick in som samordnare för tillsynsinsatsen på halvtid. Detta var möjligt tack vare att Miljösamverkan Sverige under 2017 fick förstärkta resurser för gröna utvecklingsfrågor av Naturvårdsverket.

Genomförande

Projektplaneringen var klar till slutet av augusti och de första länsstyrelserna startade fältkontrollerna redan i augusti. De flesta gjorde sina fältkontroller under september och oktober 2017. 18 länsstyrelser deltog i tillsynsinsatsen med sammanlagt 76 handläggare.

Fem kalibreringsmöten på Skype hölls, med mellan tre och fem länsstyrelser åt gången, under september till november. Syftet med kalibreringsmötena var att några länsstyrelser med liknande insatser skulle få visa varandra exempel från fältkontrollerna och dela erfarenheter inför det fortsatta arbetet. Samordnaren fanns med vid mötena och skrev minnesanteckningar, delgav egna erfarenheter och samlade upp frågor att ta med till uppföljningsträffen i november.

Samtliga länsstyrelser rapporterade sina tillsynsinsatser till den 15 november 2017 och en samlad redovisning av tillsynsinsatserna togs därefter fram. Se bilaga 4. Vid uppföljningsträffen den 30 november 2017 redovisades det samlade resultatet och slutsatserna av länsstyrelsernas rapporter. Workshop hölls också i blandade grupper där erfarenhetsutbyte av tillsynsinsatserna gjordes.

De tre län som inte deltog i tillsynsinsatsen fick besök av samordnaren med en föredragning om grön tillsyn och handläggarsstödet. De fick också möjlighet att öva på handläggarsstödet. Vid dessa tre möten deltog sammanlagt 25 tjänstemän.



**Miljösamverkan
Sverige**

www.miljosamverkansverige.se



Länsstyrelserna