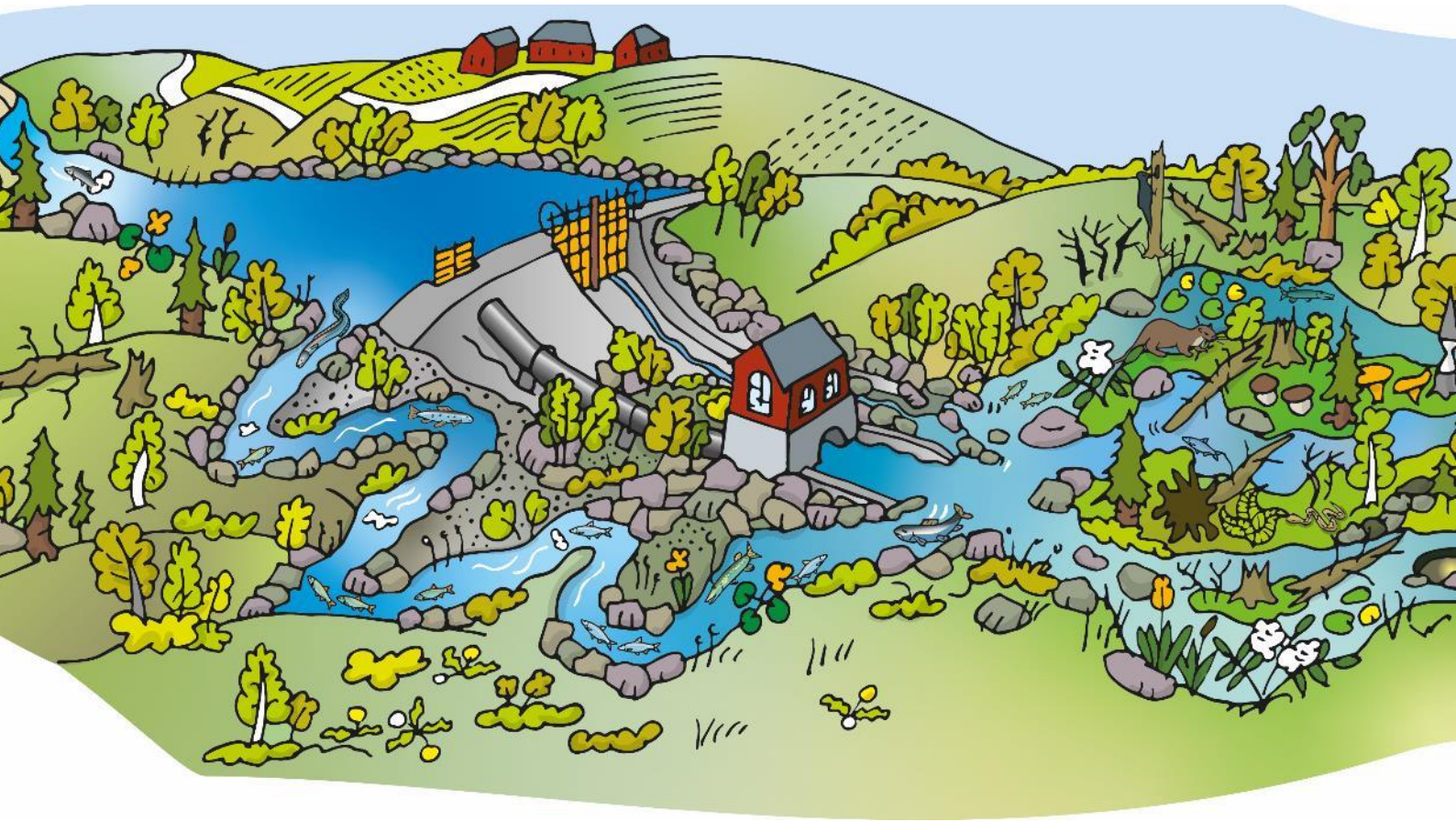




Miljösamverkan
Sverige



Exempel på egenkontroll för vattenkraften

Introduktion till mall för egenkontroll



Länsstyrelserna

Titel: Introduktion till Mall för egenkontroll

Datum: 2022-12-21

Huvudmän: Länsstyrelserna, Naturvårdsverket, Jordbruksverket samt Havs- och vattenmyndigheten

Webbplats: www.miljosamverkansverige.se

E-postadress: miljosamverkansverige@lansstyrelsen.se

Innehåll

Läsanvisningar	4
Introduktion	6
Egenkontroll, en kontinuerlig process	6
Vart på egenkontrolltrappan befinner du dig idag?	7
Vad säger lagen?	8
Omprovning	8
Tillsyn	8
Tillsynsmyndighetens roll	8
Inför tillsynsbesök	8
Begreppsförklaring	9
Egenkontroll	9
Egenkontrollprogram	9
Kontrollprogram	9
Bilageförteckning	10

Läsanvisningar

Exempel på egenkontrollprogram för vattenkraften är tänkt att användas som hjälpmedel och/eller mall för dig som verksamhetsutövare, för att du ska veta vad som behöver finnas med i ett egenkontrollprogram för ett vattenkraftverk och/eller regleringsdamm. Materialet är framtaget av en projektgrupp bestående av handläggare från olika länsstyrelser i ett projekt inom Miljösamverkan Sverige. Miljösamverkan Sverige är ett samarbete mellan länsstyrelserna, Naturvårdsverket, Havs- och vattenmyndigheten och Jordbruksverket inom miljöbalksområdet och närliggande lagstiftningar.

Materialet vänder sig främst till mindre verksamhetsutövare som idag inte har en väl fungerande egenkontroll. Delar av materialet kan även vara till stöd för större verksamhetsutövare i arbetet med att utveckla delar av egenkontrollen.

Projektgruppen har listat de viktigaste delarna som bör finnas med i ett egenkontrollprogram för ett vattenkraftverk och/eller regleringsdamm. Du som verksamhetsutövare kan justera och ändra i Worddokumentet "Mall för egenkontrollprogram" så att det **passar just din verksamhet**. Länsstyrelsen kan **inte kräva att** upplägget av egenkontrollprogrammet för din verksamhet ska följa denna mall utan tanken med mallen är att den ska användas som ett **hjälpmedel** för att få med de viktigaste delarna.

Det är bra att ha ett samlat dokument/system som beskriver var man kan hitta de olika delarna i egenkontrollen eller **ha dokumenten samlade på ett ställe**. Viktigare information kan vara bra att ha utskrivet om datasystemet slutar att fungera eller om det blir elavbrott. Exempel på dokument som är bra att ha utskrivna är kontaktlistor och manualer, detta för att du lätt ska veta vad du ska göra och vem du ska kontakta om olyckan är framme.

Dammsäkerhetsklassade dammar har vissa rapporteringskrav samt krav på säkerhetsledningssystem, som gör att vissa delar i detta förslag på egenkontrollprogram redan finns på plats och rapporteras in till länsstyrelsen årligen. Om du är en verksamhetsutövare med enbart en (eller ett fåtal) dammsäkerhetsklassade dammar så kan egenkontrollprogrammet och säkerhetsledningssystemet skrivas ihop i ett dokument/system. Om du däremot är en **större dammägare** med flertalet dammsäkerhetsklassade dammanläggningar så bör säkerhetsledningssystemet för dammsäkerhet utgöra ett eget dokument/system och inte skrivas ihop med det övriga egenkontrollprogrammet. För mer information om dammsäkerhetsklassade dammar se [Svenska kraftnäts webbsida](#).

Tillsammans med denna introduktion hittar du "Mall för egenkontrollprogram" i Word-format. Du kan spara ner dokumentet och fylla i uppgifter direkt i mallen eller använda dokumentets rubriker för att se till att du får med alla områden som ett egenkontrollprogram behöver ha. De **blå kursiva** texterna är hjälptexter. De ska antingen bytas ut till uppgifter om din verksamhet eller så är de vägledande när du skriver fritext om din verksamhet. Tänk på att anpassa dokumentet till din verksamhet.

Om du finner att vissa delar av dokumentet **innehåller känsliga uppgifter kan** du som verksamhetsutövare uppmärksamma länsstyrelsen på det. Det

kan du förslagsvis göra när du skickar in materialet till länsstyrelsen.
Material som du bedömer är extra känsligt ska inte skickas med vanlig e-post
eller post till länsstyrelsen. Känslig information kan skickas krypterat, med
rekommenderad post eller lämnas in för hand direkt till länsstyrelsen.

Kontakta din länsstyrelse om du har frågor om egenkontroll.

Introduktion

Det finns många fördelar för dig som verksamhetsutövare att ha en väl fungerande egenkontroll. Genom att arbeta systematiskt med rutiner, avvikelserapportering och uppföljning kan behov av underhåll av anläggningen upptäckas i tid och risken att det sker driftsstörningar som kan skada anläggningen eller miljön kan minimeras. Det är ofta också ekonomiskt fördelaktigt då det kan kosta betydligt mer att åtgärda skador som redan har skett än att arbeta förebyggande, till exempel om en turbin behöver vara avställd en längre tid.

Genom att ha ordning och reda kan arbetet vid anläggningen effektiviseras vilket sparar tid och pengar. Det underlättar också vid anställning av ny personal om det till exempel finns skriftliga rutiner för hur man ska genomföra en rondering av anläggningen.

Genom undersökningar får du kunskap om din verksamhets miljöpåverkan och kan få kännedom om hur verksamheten kan optimeras ur miljö- eller driftsynpunkt. Det gör det också möjligt att bedöma om du, inom ramen för ditt tillstånd, kan driva anläggningen på ett sätt som minskar negativ påverkan på miljön. Det kan också ha positiva effekter att kunna visa att du är en verksamhetsutövare som tar ansvar för din miljöpåverkan och gör vad du kan för att minimera negativa effekter.

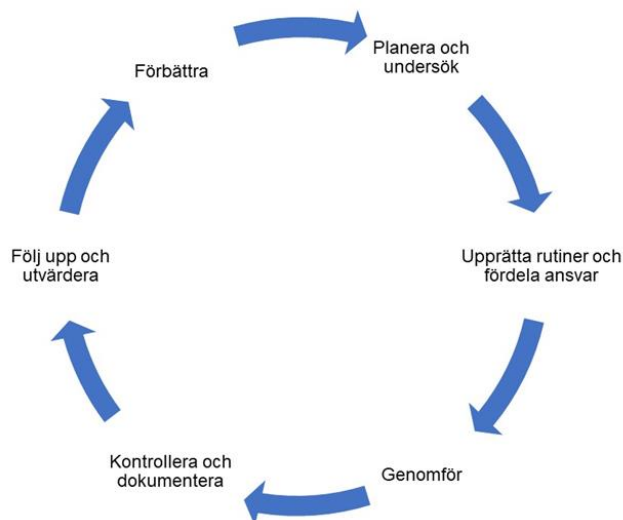
En väl fungerande egenkontroll gör det lättare för dig som verksamhetsutövare att följa lagstiftningen och därmed undvika att du gör något som inte är tillåtet. Det blir också enklare att visa för tillsynsmyndigheten att du följer ditt tillstånd och miljölagstiftningen i övrigt. Det är du som verksamhetsutövare som utformar ditt egenkontrollprogram.

I din egenkontroll ska du bland annat:

- Planera och organisera ditt miljöarbete
- Kontrollera din verksamhet och arbeta förebyggande
- Undersöka din verksamhets påverkan på miljön
- Visa att skyddsåtgärder/försiktighetsmått har sin avsedda effekt
- Visa att du följer villkor och andra bestämmelser
- Dokumentera

Egenkontroll, en kontinuerlig process

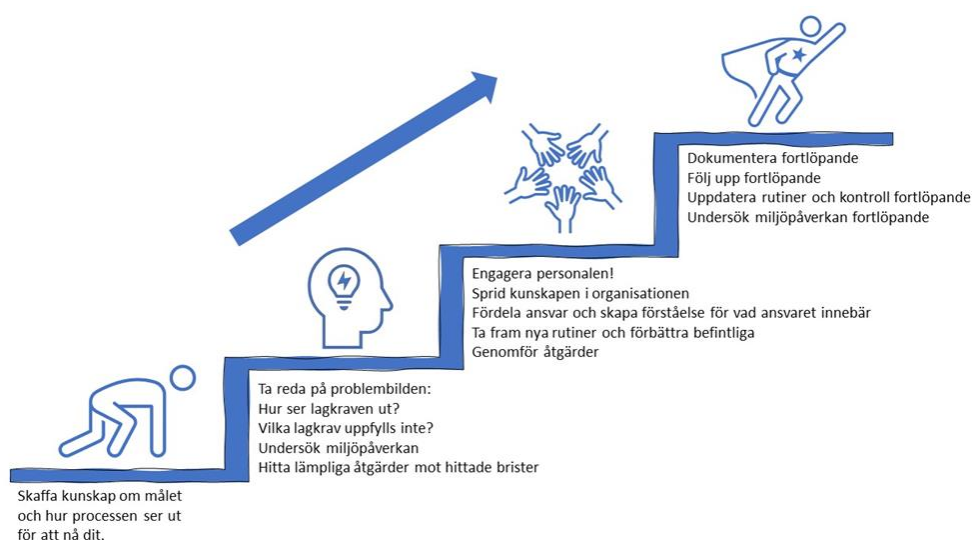
Ett fungerande egenkontrollprogram ska regelbundet ses över och uppdateras vid behov utifrån dina erfarenheter. Ett exempel på vilka steg som kan ingå i det löpande förbättringsarbete av egenkontrollen går att se i illustrationen nedan.



Figur 1. Egenkontrollen ska anpassas efter verksamhetens art och påverkan på människors hälsa och miljön. Det kan gälla såväl omfattning, utformning och dokumentation, såväl som sättet att genomföra egenkontroll på. En viktig utgångspunkt är att egenkontrollen ska syfta till att beskriva din verksamhets miljöpåverkan. Egenkontrollens utformning och omfattning ska inte ta hänsyn till verksamhetens storlek eller ekonomi, men verksamheter med liten påverkan på miljön kan vanligtvis ha en mindre och enklare egenkontroll.

Vart på egenkontrolltrappan befinner du dig idag?

Vägen mot att upprätta en väl fungerande egenkontroll kan i början kännas lång. Det kan därför vara bra att identifiera vart du befinner dig och därifrån successivt bygga upp din egenkontroll. I figuren nedan finns fyra trappsteg som kan hjälpa dig att införa egenkontrollen planerat och stegvis.



Figur 2 Fyra trappsteg som kan hjälpa dig att införa egenkontrollen planerat och stegvis. Illustration: projektgruppen.

Vad säger lagen?

Enligt miljöbalken har alla som bedriver verksamhet, som kan påverka människor eller miljön, ett ansvar för att kontrollera sin verksamhet och arbeta förebyggande så att inga skador eller olägenheter uppkommer. Att reglerna om verksamhetsutövares egenkontroll följs är av stor betydelse för skyddet av miljön och för att nå syftet med miljöbalken. I begreppet egenkontroll ingår att göra undersökningar av verksamhetens miljöpåverkan, att ha kontrollsysteem för att se till att påverkan inte är större än vad som är tillåtet samt att utreda hur verksamhetens påverkan eventuellt kan minskas. Om verksamheten påverkar en eller flera vattenförekomster är verksamhetsutövaren också skyldig att ha kunskap om sin verksamhets påverkan på miljökvalitetsnormen för vatten.

Grunden för egenkontrollen är de allmänna hänsynsreglerna i 2 kap. miljöbalken och bestämmelserna i 26 kap. 19 § miljöbalken. Som verksamhetsutövare ska du kunna visa att du arbetar för att minska din miljöpåverkan och att du har tillräcklig kunskap för att uppfylla miljöbalkens krav. Om verksamheten bedrivs yrkesmässigt så måste du också följa bestämmelserna i förordningen om verksamhetsutövares egenkontroll. Kraven på egenkontroll gäller oavsett om det finns tillstånd för verksamheten eller inte.

Omprövning

Från och med den 1 januari 2019 ska verksamheter kopplade till vattenkraften ha moderna miljövillkor. Detta betyder att tillstånden ska uppdateras och inte vara äldre än 40 år. Dessa uppdateringar kallas omprövningar och ska genomföras enligt en nationell plan.

Det är många delar i en egenkontroll som kan och ska användas vid en omprövning, till exempel vattennivåer över tid och fiske- och faunaundersökningar. Egenkontrollen och dess dokumentation kan användas för att visa vilken påverkan anläggningen har på miljön. Dokumentationen kan även användas vid nya tillståndsprovningar som vid effekthöjningar eller större ombyggnationer.

Tillsyn

Tillsynsmyndighetens roll

Tillsynsmyndigheten ska kontrollera att verksamhetsutövaren följer gällande lagstiftning och vid behov ge råd och stöd. Tillsynsmyndighetens roll i egenkontrollen är att granska verksamhetsutövarnas egenkontroll och dokumentation.

Inför tillsynsbesök

Vad du som verksamhetsutövare behöver tänka på inför tillsynsbesök:

- Gå igenom dokumentationen, se till att allt är uppdaterat.
- Ha dokumentationen tillgänglig. I vissa fall kan det vara specifik dokumentation som tillsynsmyndigheten tittar på, i annat fall kan hela dokumentationen gås igenom.
- Ha med personal som kan svara på frågor angående driften.

- En rundtur kommer att göras på anläggningen.

Begreppsförklaring

Egenkontroll

Egenkontroll är ett begrepp som innebär att en verksamhetsutövare själv ska kontrollera att verksamheten följer de regler som styr verksamheten. Enligt miljöbalken är verksamhetsutövaren skyldig att bedriva egenkontroll, vilket framgår av 2 kap, 26 kap, 11 kap. 24 och 25 §§ miljöbalken och Förordningen (1998:901) om verksamhetsutövarens egenkontroll.

Egenkontrollprogram

Egenkontrollprogram är det skriftliga dokument eller system som verksamhetsutövaren ska ta fram för att beskriva sin egenkontroll, anläggningarna och hur egenkontrollen dokumenteras och följs upp.

Kontrollprogram

Det är vanligt att det i tillståndet för verksamheten finns villkor som anger att kontrollprogram ska upprättas, till exempel för åtgärder under arbetstiden eller för delar av den fortsatta driften. Kontrollprogrammet syftar till att beskriva hur verksamheten ska följa upp villkor som finns i tillståndet eller andra åtaganden som verksamhetsutövaren ska genomföra.

Bilageförteckning

1. Mall för egenkontrollprogram
2. Riskbedömning
3. Miljöundersökningar



**Miljösamverkan
Sverige**