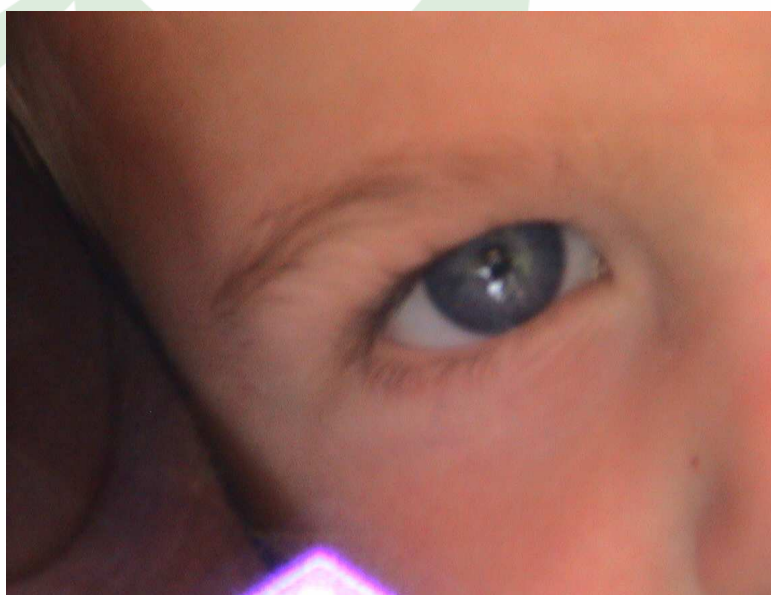




**Miljösamverkan
Sverige**

Exempelsamling för utredning av tillsynsbehov samt tillsynsplaner

för länsstyrelsernas naturvårdsarbete



"Det som avskräcker från brott är inte i första hand straffet - utan risken att upptäckas" Henrik Forssblad, miljöpolis i Uppsala



Länstyrelserna

September 2007

Huvudmän

Länsstyrelserna och Naturvårdsverket

Webbplats

www.miljosamverkansverige.se

Grupparbetsplats

<http://miljoportal.intra.lst.se/miljosamverkansverige>

Projektledare

Ingela Höök

tel 031-60 52 18 *e-post* ingela.hook@o.lst.se

Biträdande projektledare

Elin Fornbacke

tel 018-19 50 43 *e-post* elin.fornbacke@c.lst.se

1. FÖRORD	5
2. TILLSYN – BEGREPPSFÖRKLARING.....	6
2.1 Förebyggande och främjande tillsyn.....	6
2.2 Granskande och kontrollerande tillsyn	7
2.3 Tillsynsvägledning.....	7
2.4 Vad är inte tillsynsverksamhet?	8
2.5 Hur prioritera tillsynen?	8
2.6 Samverkan	9
2.7 Vilka resurser kräver tillsynen?	9
2.8 Exempeltexternas uppbyggnad och användning.....	10
3. UTREDNING AV TILLSYNSBEHOV	12
Nationalparker	12
Naturreservat.....	13
Kulturresevat.....	14
Naturminnen	16
Biotopskyddsområden	17
Djur och växtskyddsområden	19
Interimistiska förbud.....	20
Jordbruksmark vad gäller skötsel enligt 7, 8 och 12 kap miljöbalken.....	22
Frågor som avses i 12 kap. 6 § miljöbalken.....	23
Strandskydd	24
Vilthägn.....	26
Artskydd.....	27
Stängselgenombrott m.m.	29
Natura 2000.....	31
4. TILLSYNSPLAN.....	34
Nationalparker	34
Naturreservat.....	36
Kulturresevat.....	39
Naturminnen	42
Biotopskyddsområden	45
Djur- och växtskyddsområden.....	47
Interimistiska reservat	50
Jordbruksmark vad gäller skötsel enligt 7, 8 och 12 kap miljöbalken.....	52
Samråd enligt 12 kap. 6 § miljöbalken.....	54
Strandskydd	57
Vilthägn.....	60

Artskydd enligt 8 kap 1-4 §§ miljöbalken samt Rådets förordning (EG) 338/97 om handel med hotade arter	62
Stängselgenombrott m.m. enligt 26 kap 11 § miljöbalken.....	65
Verksamheter och åtgärder som kan påverka miljön i Natura 2000-områden i den mån verksamheterna eller åtgärderna inte omfattas av tillsyn enligt A1-A25	67

1. Förord

Miljösamverkan Sverige har inom ramen för projektet Naturvårdstillsyn under 2006-2007 tagit fram exempeltexter för hur länsstyrelserna kan jobba med utredningar av tillsynsbehov samt tillsynsplaner inom naturvårdens olika områden. Vid urvalet av relevanta tillsynsområden har arbetsgruppen utgått från listan i bilagan till Förordningen (1998:900) om tillsyn enligt miljöbalken. Ur den listan har arbetsgruppen valt att stryka alla poster med kommunal nämnd som ansvarig myndighet samt A18 vattenskyddsområden, A20 miljöskyddsområden, och A22 verksamheter med marinvetenskaplig forskning. I exempeltexterna har Rådets förordning (EG) nr 338/97 om skyddet av arter av vilda djur och växter genom kontroll av handeln med dem som återfinns under rubriken G i tillsynsförordningens bilaga, behandlats under rubriken Artskydd.

Tillsyn inom naturvården är till formen annorlunda än miljöskyddet då det ofta saknas juridisk person att vända tillsynen mot. Naturvårdstillsynen är inte alltid möjlig att "objektifiera" utan kräver att man tänker i vidare cirklar.

Syftet med exempeltexterna är att hjälpa och inspirera författare till utredningar av tillsynsbehov samt tillsynsplaner. Dokumenten har därför sammanställts som exempeltexter under respektive tillsynsområde på vilka behoven av tillsyn skulle kunna vara. Exempeltexterna är på inget sätt kompletta eller tänkta att använda rakt av som de är. De ska fungera som stöd och inspiration i tillsynsplaneringen.

Exempeltexterna har studerats av landets miljövårdsdirektörer, Miljösamverkan Sveriges kontaktpersoner samt naturvårdshandläggare listade i Gröna nätverket (naturvardstillsyn@lst.se).

Följande personer har deltagit i den projektgrupp som tagit fram vägledningen:

Sara Byrsten, Länsstyrelsen i Västerbottens län
Hanna Wallén, Länsstyrelsen i Jämtlands län
Jan-Åke Lönqvist, Länsstyrelsen i Blekinge län
Eva Olsén, Länsstyrelsen i Västra Götalands län
Mats Grimfoot, Länsstyrelsen i Örebro län
Nora Skjerna Hansen, Länsstyrelsen i Skåne län
Jan-Inge Tobiasson, Naturvårdsverket
Elin Fornbacke, Miljösamverkan Sverige

Ruben Johansson, Länsstyrelsen i Jämtlands län och Lars Stenpil Länsstyrelsen i Skåne län deltog initialt i arbetsgruppen.

Projektgruppsdeltagarna ansvarar själva för innehållet i denna vägledning.

2. Tillsyn – begreppsförklaring

Trots införandet av miljöbalken och dess krav på helhetssyn i tillsynsarbetet är stora delar av vägledningmaterialet från centrala myndigheter starkt fokuserat på tillsyn av miljöfarlig verksamhet. Det finns inom naturvården betydande skillnader mellan länen vad gäller definitioner av tillsynsbegreppet, behovsutredningens omfattning och dess innehåll. Dessa skillnader kan leda till bristande tilltro till utredningarna och därmed också sämre möjlighet att få tillräckliga resurser. Det leder också till att jämförelser mellan länen med avseende på nedlagd tid för tillsynsarbetet blir missvisande. Utan bra verktyg för behovsutredning och tillsynsplanering är det dessutom nästintill omöjligt att få en överblick som möjliggör prioritering utifrån största miljönytta.

Enligt miljöbalken omfattar begreppet tillsyn inte bara inspektioner utan också informations- och rådgivningsinsatser vilket kan utläsas av 26 kap 1 § miljöbalken. Där stadgas att tillsynen ska säkerställa syftet med miljöbalken och de föreskrifter som har meddelats med stöd av balken. Enligt förordning (1998:900) om tillsyn enligt miljöbalken ska utredningen av tillsynsbehovet uppdateras varje år. Tillsynsplanen ska baseras på utredningen av tillsynsbehov, verksamhetsregister och uppföljningen tillsynsverksamheten. Tillsynsplanen skall upprättas för varje verksamhetsår.

Tillsynen ska alltså säkerställa miljöbalkens mål ”en hållbar utveckling”. De 16 nationella miljö kvalitetsmålen, dess delmål och de regionala miljö kvalitetsmålen är en konkretisering av miljöbalkens mål och tillsynen ska därför vara styrd av dessa.

Tillsynsverksamheten inom naturvården är komplicerad på många olika plan. Desto viktigare är det att de begrepp som används är klara och konsekvent används på ett enhetligt sätt inom arbetsområdet. Arbetsgruppen har valt att använda den terminologi som Miljövårdsdirektörernas tillsynsgrupp för naturvård och vattenverksamhet har förespråkat i sin utredning ”Tillsynens omfattning – en läsanvisning och rekommendationer inför behovsutredning och tillsynsplanering enligt Tillsynsförordningen till Miljöbalken”.

Tillsynsverksamheten indelas i tre olika kategorier, nämligen:

Förebyggande och främjande tillsyn
Granskande och kontrollerande tillsyn
Tillsynsvägledning

2.1 Förebyggande och främjande tillsyn

Denna verksamhet bedrivs, som namnet antyder, i förebyggande eller främjande syfte. Till denna kategori förs följande arbetsuppgifter:

- telefonledes information och förfrågningar från allmänhet och verksamhetsutövare
- särskilda informationsinsatser genom utskick, framtagande av blanketter, information på hemsidor
- branschträffar, kurser
- handläggning av samrådsärenden, anmälningsärenden
- meddelande om tillståndsplikt, (dvs. att ärendet ska prövas enligt miljöbalken)

Både händelsestyrda och egeninitierade, planerade aktiviteter förekommer inom den förebyggande och främjande tillsynen. Händelsestyrda tillsynsaktiviteter är de som initieras av utifrån kommande händelser. Det kan vara telefonsamtal eller skrivelser från allmänhet eller kommuner som behöver information om hur till exempel anmälan för samråd enligt 12 kap 6 § miljöbalken går till. Detta är den tillsynen som inte kan planeras, men måste reageras på.

De olika arbetsuppgifterna behöver kunna kvantifieras i både planering och uppföljning.

2.2 Granskande och kontrollerande tillsyn

Till denna kategori förs de traditionella tillsynsuppgifterna med kontrollen av regelefterlevnad i centrum:

- hantering av inkommande klagomålsärenden, så som förelägganden
- oanmälda inspektioner
- periodiska besiktningar/inspektioner
- kontroller av villkors-/beslutsefterlevnad
- hantering av åtalsanmälningar och miljöstraffavgifter
- arbete med särskilda tillsynskampanjer

Både händelsestyrda och egeninitierade, planerade aktiviteter förekommer inom den granskande och kontrollerande tillsynen. Arbetsuppgifterna behöver kunna kvantifieras för såväl planering som uppföljning.

2.3 Tillsynsvägledning

Länsstyrelsen har ett ansvar att vägleda kommunerna i deras tillsynsarbete. Det innebär att länsstyrelsens handläggare i de fall kommuner har bildat kommunala naturreservat, djur- och fågelskyddsområden etc. har en skyldighet att bistå med råd och stöd samt att bedriva uppföljning och utvärdering av kommunens tillsynsarbete inom de skyddade områdena. I de fall tillsyn har delegerats en kommun så som ofta skett inom strandskyddet har länsstyrelsen även här tillsynsvägledningsansvar.

2.4 Vad är inte tillsynsverksamhet?

Vård- och skötseluppgifter inom skyddade områden utgör inte operativ tillsyn och per definition inte heller tillsynsverksamhet överhuvudtaget. Uppgiften hör till förvaltning av området.

Uppgifter inom miljöövervakningen utgör inte operativ tillsyn och per definition inte heller tillsynsverksamhet överhuvudtaget.

Arbete med prövning och dispensgivning eftersom dessa arbetsuppgifter ligger på länsstyrelsen som sådan eller som varande tillståndsmyndighet och inte i egenskap av tillsynsmyndighet.

Utvärdering hör inte till tillsynsarbetet.

I många län förekommer tillsynsuppgifter i samband med skötseluppgifter vilket gör att det kan vara svårt att separera dessa i behovsutredning och tillsynsplan. Då det inte finns några direkt klara riktlinjer gällande detta i miljöbalken bör länen lösa detta efter de förutsättningar som råder i det egna länet.

2.5 Hur prioritera tillsynen?

Många upplever att tillsynen är alltför utifrånstyrd och att man ständigt kämpar för att upprätthålla en godtagbar ärendebalans istället för att strategiskt planera för längre tid framåt. Vi behöver växla över till ett målstyrt arbets sätt där reella behov, risker och miljömål avgör hur vi planerar och genomför tillsynen.

Som utgångspunkt för tillsynsplaneringen kan en genomgång och urval ske av de geografiska områden som har betydelse för uppfyllelse av miljömålen samtidigt som de är känsliga för påverkan och har kända eller befarade hotbilder. Dessa områden kartläggs sedan mer noggrant så att aktuella förhållanden blir kända. Verksamheter och/eller åtgärder som kan utgöra ett hot mot områdenas naturvård noteras. Därefter hålls områdena under uppsikt så att överträdelser upptäcks snarast möjligt och åtalsanmälningar och eventuella förelägganden kan skrivas. Tillsynskampanjer gällande några eller alla tillsynsområden kan i detta sammanhang vara ett effektivt sätt att arbeta på. Därför är det viktigt att prioriteringarna som gjorts för tillsynsverksamheten är kända inom myndigheten.

För att den målstyrda tillsynen skall ge optimal miljönytta, trots de i många fall knappa resurserna, bör tillsynen i första hand bedrivas mot alla typer av verksamheter eller åtgärder inom dessa utpekade områden. I andra hand bör tillsynen inriktas på verksamheter eller åtgärder av specifikt slag inom de valda områdena. Prioriteringarna här skiljer sig mellan länen beroende på dess storlek, antal områden och personella resurser..

I mån av resurser är det bra om tillsynen även kan styras mot verksamheter och åtgärder utanför de utvalda områdena. Det är viktigt för att rättvisaspekten inte skall åsidosättas. Det ska, trots att tillsynen målstyrt mot vissa verksamheter

eller till vissa områden, naturligtvis inte vara legitimt att begå överträdelser i andra områden.

En annan utgångspunkt för hur man kan prioritera tillsynsarbetet är att lyfta något eller några miljömål och utifrån dessa planera och prioritera tillsynen. För mer läsning hänvisas till Naturvårdsverkets rapport 5347 (2003) Modell för tillsyn styrd av miljö kvalitetsmålen, TIM-projektet.

2.6 Samverkan

Ett nära samarbete med andra myndigheter t ex Skogsstyrelsen, polismyndigheten och kommunens miljöförvaltning behövs för att nå framgång, detta skulle också kunna innebära att myndigheterna kan samnyttja personal för tillsynsarbetet. Det är också viktigt att övriga delar av länsstyrelsen bistår med tips om pågående eller planerade verksamheter. Därför är det av största vikt att prioriteringarna är kända inom tillsynsmyndigheten.

2.7 Vilka resurser kräver tillsynen?

"Slutar den stora majoriteten som följer reglerna att göra det när en minoritet, som tjänar pengar på att inte följa reglerna, får verka i fred?"
Henrik Forssblad, miljöpolis i Uppsala

Uppdraget att jobba med tillsyn kräver personal som känner sig säkra och trygga i sin roll som "tillsynare". Goda möjligheter till kompetensutveckling och samarbete med andra myndigheter och länsstyrelser är helt nödvändigt för att vilja och våga arbeta med dessa frågor.

För att skaffa utrymme åt den egeninitierade, målstyrda tillsynen är det viktigt att tillsynsmyndigheten prioriterar att ta fram strategier och arbetsformer som leder från en händelse- och utifrånstyrd tillsyn mot en målinriktad, egeninitierad tillsyn.

Vid beräkning av resursbehovet är det av vikt att tillsynens olika delar analyseras så den händelsestyrda delen av tillsynsverksamheten kan skiljas från den målstyrda, egeninitierade verksamheten, det vill säga de planerade insatserna som avses att utföras. De händelsestyrda tillsynsuppgifterna är ofta av ungefär lika stor omfattning från år till år medan omfattningen av den egeninitierade tillsynen helt kan avgöras genom planeringen för det aktuella året.

För att tydliggöra förhållandet mellan behov och faktisk verksamhet skall behovsutredningen och tillsynsplanen beslutas av den inom myndigheten som beslutar om användningen av myndighetens resurser (7 § förordningen (1998:900) om tillsyn enligt miljöbalken).

2.8 Exempeltexternas uppbyggnad och användning

Valet att dela upp arbetet i de olika tillsynsområdena enligt bilagan till Förordningen (1998:900) om tillsyn enligt miljöbalken, har lett till att det i materialet blir en del upprepningar. Anledningen till detta tillvägagångssätt var att erfarenheten hos flera i arbetsgruppen var att inte en person skriver hela utredningen av tillsynsbehov eller tillsynsplanen, utan ofta får den som jobbar med t.ex. Natura 2000 författa de texterna och den som jobbar med artskydd skriver om sitt område, och så vidare. Arbetsgruppen ville därför få med grundstrukturen för varje tillsynsområde, även om det leder till upprepningar. De går självfallet att redigera bort i den färdiga utredningen och planen. Det står varje användare fritt att klippa och klistra i texterna så som det passar. I de fall informationsmaterial behövs inom ett tillsynsområde kan förfrågan lämnas till Naturvårdsverket som då eventuellt kan ta fram material för hela landet istället för att alla län individuellt plockar fram eget. De många tabeller som finns med under varje tillsynsområde kan givetvis summeras i en sammanfattande tabell, helt efter varje länsstyrelses eget tycke. Ett alternativ är att inkludera tidredovisningskoder i tabellen för att mer överskådligt se under vilka koder tillsynsarbete utförs. Exempeltextern om utredningen av tillsynsbehovet bör ses som förslag på åtgärder som behövs inom tillsynsområdet. Länen bör sedan utifrån egna minimikrav och kända problem bestämma hur mycket som är relevant att ha med i utredningen av tillsynsbehovet. Utifrån denna prioritering kan länen sedan värdera vilka tillsynsområden som behöver jobbas mest med.

För kulturresevat är Riksantikvarieämbetet tillsynsvägledande myndighet. Textdelen om kulturresevat har granskats och godkänts av Riksantikvarieämbetet .

I utredning av tillsynsbehov under rubriken behov av tillsynsvägledning får man välja alternativ. Antingen har ingen delegation av tillsyn till kommun skett och inte heller har kommunalt skyddat område bildats och då föreligger inget tillsynsvägledningsansvar, eller så har några kommuner delegation och/eller några har bildat egna skyddade områden varvid Länsstyrelsen har tillsynsvägledningsansvar. Kanske att det kan vara bra att sätta sig ner och titta igenom hur delegation skett och om kommunala resevat etc. bildats för att få en helhetsbild av det eventuella vägledningsansvar som Länsstyrelsen har.

För att markera att behoven i utredningen av tillsynsbehov samt prioriteringarna i tillsynsplanen kan vara fler eller annorlunda än dem upptagna i dessa exempeltexter har ett ”osv” lagts in som avslutande ord. De tas så klart bort i de färdiga utredningarna och tillsynsplanerna.

Projektgruppen vill önska Er mycket nöje med planeringen av nästa års tillsyn och all lycka till med genomförandet. Hittar du felaktigheter eller vill bidra med nya idéer till materialet går det bra att vända sig till Eva Olsén på länsstyrelsen i Västra Götalands län (Eva.Olsen@o.lst.se), Jan-Åke Lönqvist, på länsstyrelsen i Blekinge län (Jan-Ake.Lonqvist@k.lst.se) eller till Nora

Skjernaa Hansen på länsstyrelsen i Malmö län
(Nora.Skjerna.Hansen@m.lst.se).

3. Utredning av tillsynsbehov

Nationalparker

1. Objekt

Antal nationalparker: x st

Antal handlagda dispenser och tillstånd under föregående år: x st

Antal pågående anmälda verksamheter inom nationalparken: x st

2. Behovet av tillsyn med avseende på 7 kap 2-3 §§ miljöbalken

- Förebyggande/främjande tillsyn
 - Händelsestyrd tillsyn; information och rådgivning till allmänhet och verksamhetsutövare, t.ex. om tillståndsplikt och andra skyldigheter
 - Skyltning; byta ut och förtydliga de delar som förklarar föreskrifterna
 - Foldrar/broschyrer
 - Informationsspridning på hemsida
 - Information om föreskrifterna till markägare och verksamhetsutövare i och i anslutning till nationalparken
 - Riktade informationsinsatser
 - osv

- Granskande/kontrollerande tillsyn
 - Händelsestyrd tillsyn; handläggning av överträdelser som upptäcks eller anmäls till Länsstyrelsen
 - Planlagda fältbesök från x ggr per år
 - Flygbildstolkning av området vart x år
 - Uppföljning av medgivna dispenser och tillstånd
 - osv

3. Behov av tillsynsvägledning

Enligt tillsynsförordningen (1998:900) till miljöbalken, har Länsstyrelsen inte rätt att delegera tillsynen över nationalparker till annan myndighet.

4. Sammanställt behov av tillsynsarbete

Omfattning av det sammanlagda tillsynsbehov som finns i länet med avseende på nationalparker redovisas i tabell 1.

Tabell 1. Behovet av antalet persondagar (pd) inom olika delar av nationalparkstillsynen

	Tillsyn	Behovs- utredning 2007 (pd)	Behovs- utredning 2006 (pd)	Utfall 2006 (pd)	Utfall 2005 (pd)	Utfall 2004 (pd)
	Förebyggande/främjande					
	Granskande/kontrollerande					
Summa						

Naturresevat

1. Objekt

Antal naturresevat: x st

Antal resevat med delegerat tillsynsansvar: x st

Antal kommunalt beslutade naturresevat: x st

Antal handlagda dispenser och tillstånd under föregående år: x st

Antal pågående anmälda verksamheter inom resevatsområden: x st

2. Behovet av tillsyn med avseende på 7 kap 4-8 §§ miljöbalken

- Förebyggande/främjande tillsyn
 - Händelsestyrd tillsyn; information och rådgivning till allmänhet och verksamhetsutövare, t.ex. om tillståndsplikt och andra skyldigheter
 - Skyltning; byta ut och förtydliga de delar som förklarar föreskrifterna
 - Foldrar/broschyrer
 - Informationsspridning genom Länsstyrelsens hemsida
 - Information om föreskrifterna till markägare och verksamhetsutövare i och i anslutning till naturresevaten
 - Invigning av nya resevat (med information om resevatsföreskrifterna)
 - Kampanjer, t.ex. "Naturresevatens dag"; i lokala tidningar inbjuda allmänheten att besöka utvalda naturresevat där de sedan guidas/informeras av Länsstyrelsepersonal om innebörd och syfte av naturresevatsutnämningen
 - Märkning av tillsynspersonalens (Naturbevakare/naturvårdsvakt/tillsynsmän) skotermattor för att tydliggöra Länsstyrelsens närvaro i resevaten
 - Enhetlig klädsel samt uppmärkning av fordon för tillsynspersonal
 - Riktade informationsinsatser
 - osv
- Granskande/kontrollerande tillsyn
 - Händelsestyrd tillsyn; handläggning av överträdelser som upptäcks eller anmäls till Länsstyrelsen
 - Planlagda fältbesök från x ggr per år
 - Flygbildstolkning av området vart x år
 - Uppföljning av medgivna dispenser och tillstånd

- Samarbete med andra myndigheter för riktad tillsyn inom särskilt utsatta områden
- osv

3. Behov av tillsynsvägledning

Inget, då inga kommunala reservat bildats och inte heller tillsynen av statliga naturreservat delegerats någon kommun.

eller

Kommunalt beslutade reservat finns och/eller tillsynen av statliga naturreservat har delegerats till kommunal nämnd. Länsstyrelsen har tillsynsvägledningsansvar till denna nämnd. I dagsläget gäller det x st kommuner. Stöd och råd i form av muntlig och skriftlig information till kommunala tjänstemän ska ges samt uppföljning och utvärdering av den kommunala tillsynen ska göras.

- Tillsynsvägledning
 - Händelsestyrd tillsynsvägledning (frågor från kommunerna om tillsyn)
 - Seminarium med tema tillsyn under en dag för samtliga berörda kommuner
 - Uppföljning av tillsynsarbetet i form av kommunbesök eller enkät
 - osv

4. Sammanställt behov av tillsynsarbete

Omfattning av det sammanlagda tillsynsbehov som finns i länet med avseende på naturreservat redovisas i tabell 2.

Tabell 2. Behovet av antalet persondagar (pd) inom olika delar av reservattillsynen

	Tillsyn	Behovs- utredning 2007 (pd)	Behovs- utredning 2006 (pd)	Utfall 2006 (pd)	Utfall 2005 (pd)	Utfall 2004 (pd)
	Förebyggande/främjande					
	Granskande/kontrollerande					
	Tillsynsvägledning					
Summa						

Kulturresevat

Följande avsnitt gällande kulturresevat har granskats av Riksantikvarieämbetet.

1. Objekt:

Antal kulturresevat: x st

Antal resevat med delegerat tillsynsansvar till annan myndighet: x st

Antal kommunalt beslutade kulturresevat: x st

Antal handlagda dispenser och tillstånd under föregående år: x st

Antal pågående anmälda verksamheter inom reservatsområde: x st

2. Behovet av tillsyn med avseende på 7 kap 9 § miljöbalken

- Förebyggande/främjande tillsyn
 - Händelsestyrd tillsyn; information och rådgivning till allmänhet och verksamhetsutövare, t.ex. om tillståndsplikt och andra skyldigheter
 - Ta fram och underhålla skyltmaterial som förklarar föreskrifterna
 - Information om syfte och föreskrifter i broschyrer
 - Informationsspridning genom Länsstyrelsens hemsida
 - Information om föreskrifterna till markägare och verksamhetsutövare i och i anslutning till kulturresevatnen
 - Information om reservatsföreskrifter i samband med invigning av nya reservat
 - Kampanjer, t.ex. "Kulturresevatens dag"; i lokala tidningar inbjuda allmänheten att besöka utvalt reservat där de sedan guidas/informeras av Länsstyrelsens personal om innebörd och syfte av reservatsutnämningen
 - Riktade informationsinsatser
 - osv

- Granskande/kontrollerande tillsyn
 - Händelsestyrd tillsyn; handläggning av överträdelser som upptäcks eller anmäls till Länsstyrelsen
 - Planlagda fältbesök från x ggr per år
 - Flygbildstolkning av områdena vart x år
 - Uppföljning av medgivna dispenser och tillstånd
 - Samarbete med andra myndigheter för riktad tillsyn inom särskilt utsatta områden
 - osv

3. Behov av tillsynsvägledning

Inget, då inga kommunala reservat bildats och inte heller tillsynen av statliga kulturresevat delegerats någon kommun.

eller

Kommunalt beslutade reservat finns och/eller tillsynen av statliga kulturresevat har delegerats till kommunal nämnd. Länsstyrelsen har tillsynsvägledningsansvar till denna nämnd. I dagsläget gäller det x st kommuner. Stöd och råd i form av muntlig och skriftlig information till kommunala tjänstemän ska ges samt uppföljning och utvärdering av den kommunala tillsynen ska göras.

- Tillsynsvägledning
 - Händelsestyrd tillsynsvägledning (frågor från kommunerna om tillsyn)
 - Seminarium med tema tillsyn under en dag för samtliga berörda kommuner
 - Uppföljning av tillsynsarbetet i form av kommunbesök eller enkät
 - osv

Riksantikvarieämbetet har det centrala tillsynsvägledningsansvaret.

4. Sammanställt behov av tillsynsarbete

Omfattning av det sammanlagda tillsynsbehov som finns i länet med avseende på kulturresevat redovisas i tabell 3.

Tabell 3. Behovet av antalet persondagar (pd) inom tillsyn av kulturresevat

	Tillsyn	Behovs- utredning 2007 (pd)	Behovs- utredning 2006 (pd)	Utfall 2006 (pd)	Utfall 2005 (pd)	Utfall 2004 (pd)
	Förebyggande/främjande					
	Granskande/kontrollerande					
	Tillsynsvägledning					
Summa						

Naturminnen

1. Objekt:

Antal naturminnen: x st

Antal handlagda dispenser och tillstånd under föregående år: x st

2. Behovet av tillsyn med avseende på 7 kap 10 § miljöbalken

- Förebyggande/främjande tillsyn
 - Händelsestyrd tillsyn; information och rådgivning till allmänhet och verksamhetsutövare, t.ex. om tillståndsplikt och andra skyldigheter
 - Information på hemsida
 - Information till markägare och verksamhetsutövare i anslutning till naturminnena om föreskrifter, i form av telefonsamtal och utskick av material
 - Kampanjer, för att öka allmänhetens medvetenhet om var naturminnen finns och vad det innebär
 - Markering och skyltning av alla naturminnen
 - Riktade informationsinsatser
 - osv

- Granskande/kontrollerande tillsyn
 - Händelsestyrd tillsyn; handläggning av överträdelser som upptäcks eller anmäls till Länsstyrelsen
 - Uppföljning av medgivna dispenser och tillstånd
 - Kontrollera skyltning och efterlevnad av föreskrifter minst en gång vart x:e år
 - osv

3. Behov av tillsynsvägledning

Inget, då inga kommunala naturminnen bildats och inte heller tillsynen av statliga naturminnen delegerats någon kommun.

eller

Kommunalt beslutade naturminnen finns och/eller tillsynen av statliga naturminnen har delegerats till kommunal nämnd. Länsstyrelsen har tillsynsvägledningsansvar till denna nämnd. I dagsläget gäller det x st kommuner. Stöd och råd i form av muntlig och skriftlig information till kommunala tjänstemän ska ges samt uppföljning och utvärdering av den kommunala tillsynen ska göras.

- Tillsynsvägledning
 - Händelsestyrd tillsynsvägledning (frågor från kommunerna om tillsyn)
 - Seminarium med tema tillsyn under en dag för samtliga berörda kommuner
 - Uppföljning av tillsynsarbetet i form av kommunbesök eller enkät
 - osv

4. Sammanställt behov av tillsynsarbete

Omfattning av det sammanlagda tillsynsbehov som finns i länet med avseende på naturminnen redovisas i tabell 4.

Tabell 4. Behovet av antalet persondagar (pd) inom olika delar av tillsynen av naturminnen

	Tillsyn	Behovs- utredning 2007 (pd)	Behovs- utredning 2006 (pd)	Utfall 2006 (pd)	Utfall 2005 (pd)	Utfall 2004 (pd)
	Förebyggande/främjande					
	Granskande/kontrollerande					
	Tillsynsvägledning					
Summa						

Biotopskyddsområden

1. Objekt

Antal beslutade objekt: x st

Antal generella objekt: okänt

Antal handlagda dispenser under föregående år: x st

2. Behov av tillsyn med avseende på 7 kap 11 § miljöbalken

- Förebyggande/främjande tillsyn
 - Händelsestyrd tillsyn, information och rådgivning till allmänhet och verksamhetsutövare, t.ex. om tillståndsplikt och andra skyldigheter
 - Hemsidan uppdateras med information om det generella biotopskyddet och blanketter för ansökan om dispens

- Folder tas fram som redovisar de biotoper som omfattas av det generella biotopskyddet. Den sprids via hemsida och genom utskick tillsammans med annan information som Länsstyrelsen lämnar till jordbrukare
 - Uppdatering av flygbilder (verktyg vid lagöverträdelse)
 - Samverkansprojekt, t ex om alléer med Vägverket
 - Riktade informationsinsatser
 - osv
- Granskande/kontrollerande tillsyn
- Händelsestyrd tillsyn: handläggning av överträdelser som upptäcks eller anmäls till Länsstyrelsen
 - Uppföljning av meddelade/avslagna dispenser inom det generella biotopskyddet
 - Uppföljning/kontroll av beslutade objekt (ej möjligt att meddela dispens inom dessa objekt)
 - Flygbildstolkning för identifiering och/eller uppföljning av beslutade eller generella biotopskyddsområden
 - osv

3. Behov av tillsynsvägledning

Inget, då inga kommunala biotopskyddsområden bildats och inte heller tillsynen av statliga biotopskyddsområden delegerats någon kommun.

eller

Kommunalt beslutade biotopskyddsområden finns och/eller tillsynen av statliga biotopskyddsområden har delegerats till kommunal nämnd. Länsstyrelsen har tillsynsvägledningsansvar till denna nämnd. I dagsläget gäller det x st kommuner. Stöd och råd i form av muntlig och skriftlig information till kommunala tjänstemän ska ges samt uppföljning och utvärdering av den kommunala tillsynen ska göras.

- Tillsynsvägledning
- Händelsestyrd tillsynsvägledning (frågor från kommunerna om tillsyn)
 - Seminarium med tema tillsyn under en dag för samtliga berörda kommuner
 - Uppföljning av tillsynsarbetet i form av kommunbesök eller enkät
 - osv

4. Sammanställt behov av tillsynsarbete

Omfattning av det sammanlagda tillsynsbehov som finns i länet med avseende biotopskyddet redovisas i tabell 5.

Tabell 5. Behov av antalet persondagar (pd) inom olika delar av biotopskyddstillsynen

	Tillsyn	Behovs- utredning 2007 (pd)	Behovs- utredning 2006 (pd)	Utfall 2006 (pd)	Utfall 2005 (pd)	Utfall 2004 (pd)
	Förebyggande/främjande					
	Granskande/kontrollerande					
	Tillsynsvägledning					
Summa						

Djur och växtskyddsområden

1. Objekt

Antal beslutade objekt: x st

Antal handlagda dispenser under föregående år: x st

2. Behov av tillsyn med avseende på 7 kap 12 § miljöbalken

- Förebyggande/främjande tillsyn
 - Händelsestyrd tillsyn, information och rådgivning till allmänhet och verksamhetsutövare, t.ex. om tillståndsplikt och andra skyldigheter
 - Uppdatera informationsskyltar med aktuella föreskrifter
 - Information på Länsstyrelsens hemsida inklusive skyddsbeslut
 - Folder för respektive område enligt ovan
 - Riktad information till boende i och i närheten av respektive område
 - Inläggning av objekt i register
 - Information till intresseföreningar, t ex båtklubbar, fiskeföreningar och friluftsklubbar
 - Riktade informationsinsatser
 - osv

- Granskande/kontrollerande
 - Händelsestyrd tillsyn: handläggning av överträdelser som upptäcks eller anmäls till Länsstyrelsen
 - Kontrollera efterlevnaden av föreskrifterna genom egeninitierade fältbesök och i samband med tips från allmänheten
 - Uppföljning av meddelade/avslagna dispenser inom de aktuella djur- och växtskyddsområdena
 - Fältbesök i samtliga områden vart x år
 - Befintlig tillsynspersonal med frekventa besök i områdena under tillträdesförbudsperioden
 - Samarbete med Kustbevakning och Polismyndighet för bättre bevakning
 - osv

3. Behov av tillsynsvägledning

Inget, då inga kommunala djur- och växtskyddsområden bildats och inte heller tillsynen av statliga djur- och växtskyddsområden delegerats någon kommun.

eller

Kommunalt beslutade djur- och växtskyddsområden finns och/eller tillsynen av statliga djur- och växtskyddsområden har delegerats till kommunal nämnd. Länsstyrelsen har tillsynsvägledningsansvar till denna nämnd. I dagsläget gäller det x st kommuner. Stöd och råd i form av muntlig och skriftlig information till kommunala tjänstemän ska ges samt uppföljning och utvärdering av den kommunala tillsynen ska göras.

- Tillsynsvägledning
 - Händelsestyrd tillsynsvägledning (frågor från kommunerna om tillsyn)
 - Seminarium med tema tillsyn under en dag för samtliga berörda kommuner
 - Uppföljning av tillsynsarbetet i form av kommunbesök eller enkät
 - osv

4. Sammanställt behov av tillsynsarbete

Omfattning av det sammanlagda tillsynsbehov som finns i länet med avseende djur- och växtskyddsområden redovisas i tabell 6.

Tabell 6. Behov av antalet persondagar (pd) inom olika delar av djur- och växtskyddstillsynen

	Tillsyn	Behovs- utredning 2007 (pd)	Behovs- utredning 2006 (pd)	Utfall 2006 (pd)	Utfall 2005 (pd)	Utfall 2004 (pd)
	Förebyggande/främjande					
	Granskande/kontrollerande					
	Tillsynsvägledning					
Summa						

Interimistiska förbud

1. Objekt

Antal interimistiska förbud: x st

Antal handlagda tillstånd under föregående år: x st

2. Behov av tillsyn med avseende på 7 kap 24 § miljöbalken

- Förebyggande/främjande
 - Händelsestyrd tillsyn, information och rådgivning till allmänhet och verksamhetsutövare, t.ex. om tillståndsplikt och andra skyldigheter
 - Information på Länsstyrelsens hemsida inklusive skyddsbeslut
 - Riktade informationsinsatser
 - osv

- Granskande/kontrollerande
 - Händelsestyrd tillsyn: handläggning av överträdelser som upptäcks eller anmäls till Länsstyrelsen
 - Kontroll av efterlevnad av föreskrifterna genom egeninitierade fältbesök och i samband med tips från allmänheten
 - Uppföljning av meddelade/avslagna tillstånd
 - osv

3. Behov av tillsynsvägledning

Inget, då inga kommunala interimistiska reservat bildats och inte heller tillsynen av statliga interimistiska reservat delegerats någon kommun.

eller

Kommunalt beslutade interimistiska reservat finns och/eller tillsynen av statliga interimistiska reservat har delegerats till kommunal nämnd. Länsstyrelsen har tillsynsvägledningsansvar till denna nämnd. I dagsläget gäller det x st kommuner. Stöd och råd i form av muntlig och skriftlig information till kommunala tjänstemän ska ges samt uppföljning och utvärdering av den kommunala tillsynen ska göras.

- Tillsynsvägledning
 - Händelsestyrd tillsynsvägledning (frågor från kommunerna om tillsyn)
 - Seminarium med tema tillsyn under en dag för samtliga berörda kommuner
 - Uppföljning av tillsynsarbetet i form av kommunbesök eller enkät
 - osv

4. Sammanställt behov av tillsynsarbete

Omfattning av det sammanlagda tillsynsbehov som finns i länet med avseende på interimistiska reservat redovisas i tabell 7.

Tabell 7. Behov av antalet persondagar (pd) inom olika delar av tillsynen av interimistiska reservat

	Tillsyn	Behovs- utredning 2007 (pd)	Behovs- utredning 2006 (pd)	Utfall 2006 (pd)	Utfall 2005 (pd)	Utfall 2004 (pd)
	Förebyggande/främjande					
	Granskande/kontrollerande					
	Tillsynsvägledning					
Summa						

Jordbruksmark vad gäller skötsel enligt 7, 8 och 12 kap miljöbalken

1. Objekt:

Antal inkomna ärenden under föregående år: x st

2. Behov av tillsyn med avseende på skötsel av jordbruksmark enligt 7, 8 och 12 kap miljöbalken

- Förebyggande/främjande tillsyn
 - Händelsestyrd tillsyn; information och rådgivning till allmänhet och verksamhetsutövare, t.ex. om tillståndsplikt och andra skyldigheter
 - Ta fram informationsblad om framtagna föreskrifter enligt 12:8 som skickas tillberörda myndigheter, organisationer och verksamhetsutövare
 - Uppdatera hemsida
 - Riktade informationsinsatser
 - osv

- Granskande/kontrollerande tillsyn
 - Händelsestyrd tillsyn; handläggning av överträdelser som upptäcks eller anmäls till Länsstyrelsen
 - Kontroll av efterlevnad av Länsstyrelsens beslut och villkor
 - osv

3. Behov av tillsynsvägledning

Inget, då tillsynsansvaret inte har delegerats till någon kommun.

eller

Tillsynsansvaret för jordbruksmark har delegerats till kommunal nämnd. Länsstyrelsen har tillsynsvägledningsansvar till denna nämnd. I dagsläget gäller det x st kommuner. Stöd och råd i form av muntlig och skriftlig information till kommunala tjänstemän ska ges, samt uppföljning och utvärdering av den kommunala tillsynen ska göras.

- Tillsynsvägledning
 - Händelsestyrd tillsynsvägledning (frågor från kommunerna om tillsyn)
 - Seminarium med tema tillsyn under en dag för samtliga berörda kommuner
 - Uppföljning av tillsynsarbetet i form av kommunbesök eller enkät
 - osv

4. Sammanställt behov av tillsynsarbete

Omfattning av det sammanlagda tillsynsbehovet som finns i länet med avseende jordbruksmark redovisas i tabell 8.

Tabell 8. Behov av antalet persondagar (pd) inom olika delar av jordbruksmarkstillsynen

	Tillsyn	Behovs- utredning 2007 (pd)	Behovs- utredning 2006 (pd)	Utfall 2006 (pd)	Utfall 2005 (pd)	Utfall 2004 (pd)
	Förebyggande/främjande					
	Granskande/kontrollerande					
	Tillsynsvägledning					
Summa						

Frågor som avses i 12 kap. 6 § miljöbalken

1. Objekt

Antal prövade ärenden föregående år: x st

Antal prövade ärenden som lett till föreläggande: x st

Antal prövade ärenden som lett till förbud: x st

Antal oprövade ärenden som lett till åtalsanmälan och/eller föreläggande: x st

Övriga verksamheter som ej anmält samråd: okänt

2. Behov av tillsyn med avseende på 12 kap 6 § miljöbalken

- Förebyggande/främjande tillsyn
 - Händelsestyrd tillsyn; information och rådgivning till allmänhet och verksamhetsutövare, t.ex. om tillståndsplikt och andra skyldigheter
 - Hemsidan uppdateras med information om samrådsskyldigheten och blanketter för anmälan om samråd för de mest frekventa verksamheterna eller åtgärderna
 - Folder tas fram som beskriver samrådsskyldigheten med exempel på verksamheter eller åtgärder som normalt alltid omfattas av skyldigheten (se NV handbok 2001:6) som sprids till bland annat kommuner och verksamhetsutövare
 - Inläggning av objekt (så som husbehovstäckter, master och elledningar) i register
 - Inköp av nya flygbilder (verktyg vid lagöverträdelse och vid inventeringar)
 - Utbildningar för verksamhetsutövare (till exempel energibolag i samband med nedgrävning av elledning som gjorts i Uppsala och Örebro län)
 - Utskick av informationsmaterial till nya verksamhetsutövare (till exempel nya mineralprospekteringsföretag som gjorts i Västerbotten)
 - Riktade informationsinsatser
 - osv
- Granskande/kontrollerande tillsyn
 - Händelsestyrd tillsyn; handläggning av överträdelser som upptäcks eller anmäls till Länsstyrelsen

- Kontroll av efterlevnad av Länsstyrelsens beslut och villkor
- Fältbesök eller flygbildstolkning i prioriterat område i länet med avseende på upptäckande av icke anmälda samrådsobjekt
- Osv

3. Behov av tillsynsvägledning

Inget, då tillsynsansvaret inte har delegerats till någon kommun.

eller

Tillsynsansvaret för samråd har delegerats till kommunal nämnd. Länsstyrelsen har tillsynsvägledningsansvar till denna nämnd. I dagsläget gäller det x st kommuner. Stöd och råd i form av muntlig och skriftlig information till kommunala tjänstemän ska ges, samt uppföljning och utvärdering av den kommunala tillsynen ska göras.

- Tillsynsvägledning
 - Händelsestyrd tillsynsvägledning (frågor från kommunerna om tillsyn)
 - Seminarium med tema tillsyn under en dag för samtliga berörda kommuner
 - Uppföljning av tillsynsarbetet i form av kommunbesök eller enkät
 - osv

4. Sammanställt behov av tillsynsarbete

Omfattning av det sammanlagda tillsynsbehovet som finns i länet med avseende frågor som avses i 12 kap 6 § miljöbalken redovisas i tabell 9.

Tabell 9. Behov av antalet persondagar (pd) inom olika delar av samrådstillsynen

	Tillsyn	Behovs- utredning 2007 (pd)	Behovs- utredning 2006 (pd)	Utfall 2006 (pd)	Utfall 2005 (pd)	Utfall 2004 (pd)
	Förebyggande/främjande					
	Granskande/kontrollerande					
	Tillsynsvägledning					
Summa						

Strandskydd

1. Objekt

Antal handlagda dispenser under föregående år: x st

Antal oprövade ärenden som lett till åtalsanmälan och/eller föreläggande: x st

Övriga verksamheter som ej sökt dispens: okänt

2. Behov av tillsyn med avseende på 7 kap 13-18 §§ miljöbalken

- Förebyggande/främjande tillsyn
 - Händelsestyrd tillsyn; information och rådgivning till allmänhet och verksamhetsutövare, t.ex. om tillståndsplikt och andra skyldigheter

- Pressmeddelande till dagstidningar inför flygbildstolkningsprojekt
 - Informera i hustidningar (t ex Vi i villa) om strandskyddsbestämmelsernas innebörd (t ex vad som gäller vid bryggbygge) på våren
 - Annonsera i bostadsbilagan i dagstidningar om vad som gäller för en strandtomt
 - Ta fram informationsbrev som skickas till samtliga nya husägare inom ett visst strandskyddsområde
 - Ta fram informationsblad som kan skickas med som bilaga i avstyckningsärenden inom strandskyddsområden
 - Utskick om strandskyddsbestämmelserna till mäklare
 - Uppdatera hemsida
 - Informera kommunerna om skyldigheten att delge Länsstyrelsen de beslut som tagits gällande strandskyddsdispenser
 - Utredning av hur delegation av dispensgivning och tillsyn skett i länet, vem har ansvar för vad?
 - Riktade informationsinsatser
 - osv
- Granskande/kontrollerande tillsyn
- Händelsestyrd tillsyn; handläggning av överträdelser som upptäcks eller anmäls till Länsstyrelsen
 - Flygbildstolkning av länets strandskyddsområden inklusive handläggning av de överträdelser som upptäcks (till exempel så som gjorts i Västra Götaland)
 - Kontroll av efterlevnad av Länsstyrelsens beslut och villkor
 - Kontroll av efterlevnad av kommuners beslut och villkor i de fall kommunen ej har delegation av tillsynen
 - osv

3. Behov av tillsynsvägledning

Inget, då tillsynsansvaret inte har delegerats till någon kommun.

eller

Tillsynsansvaret för strandskyddet har delegerats till kommunal nämnd. Länsstyrelsen har tillsynsvägledningsansvar till denna nämnd. I dagsläget gäller det x st kommuner. Stöd och råd i form av muntlig och skriftlig information till kommunala tjänstemän ska ges, samt uppföljning och utvärdering av den kommunala tillsynen ska göras.

- Tillsynsvägledning
- Händelsestyrd tillsynsvägledning (frågor från kommunerna om tillsyn)
 - Seminarium med tema tillsyn under en dag för samtliga berörda kommuner
 - Uppföljning av tillsynsarbetet i form av kommunbesök eller enkät
 - osv

4. Sammanställt behov av tillsynsarbete

Omfattning av det sammanlagda tillsynsbehov som finns i länet med avseende strandskydd redovisas i tabell 10.

Tabell 10. Behovet av antalet persondagar (pd) inom olika delar av strandskyddstillsynen

	Tillsyn	Behovs- utredning 2007 (pd)	Behovs- utredning 2006 (pd)	Utfall 2006 (pd)	Utfall 2005 (pd)	Utfall 2004 (pd)
	Förebyggande/främjande					
	Granskande/kontrollerande					
	Tillsynsvägledning					
Summa						

Vilthägn

Med vilthägn avses ”hägn för djur som anses vilda, vartill räknas hjortdjur, vildsvin och andra djur som hålls inhägnade även om de fötts i fångenskap – däremot inte renar, varför anläggningar för renskötsel inte omfattas av bestämmelsen. Stängsel avsedda att utestänga djur anses inte som vilthägn enligt paragrafen” (Prop. 1981/82 s.82 om motiven till Naturvårdslagens § 24a som senare blev 12 kap 11 § miljöbalken).

1. Objekt

Antal befintliga hägn: x st

Antal ansökningar om nyuppförande eller ombyggnation av hägn under föregående år: x st

Antal anmälningar om problem med status eller tillgänglighet vid hägn under föregående år: x st

2. Behov av tillsyn med avseende på 12 kap 11 § miljöbalken

- Förebyggande/främjande tillsyn
 - Händelsestyrd tillsyn: information och rådgivning till allmänhet och verksamhetsutövare, t.ex. om tillståndsplikt och andra skyldigheter
 - Framtagande av informationsblad om regelverket gällande vilthägn
 - Publicering och/eller uppdatering av information på hemsida
 - Informationskampanj riktad mot befintliga och potentiella hållare av vilt i hägn, t.ex. via föreningar, branschtidskrifter
 - Anordna/sprida information om kurser, seminarier
 - Riktade informationsinsatser
 - osv

- Granskande/kontrollerande tillsyn
 - Händelsestyrd tillsyn: handläggning av överträdelser som upptäcks eller anmäls till Länsstyrelsen

- Uppföljning av Länsstyrelsens egna beslut och villkor. Förslagsvis besöks x procent av hägnen per år för kontroll vad gäller dess status och tillgänglighet
- osv

3. Behov av tillsynsvägledning

Inget, då tillsynsansvaret inte har delegerats till någon kommun.

4. Sammanställt behov av tillsynsarbete

Omfattningen av det sammanlagda tillsynsbehovet med avseende på vilthägn redovisas i tabell 11.

Tabell 11. Behovet av antalet persondagar (pd) inom olika delar av tillsynen av vilthägn

	Benämning	Behovs- utredning 2007 (pd)	Behovs- utredning 2006 (pd)	Utfall 2006 (pd)	Utfall 2005 (pd)	Utfall 2004 (pd)
	Förebyggande/främjande					
	Granskande/kontrollerande					
	Tillsynsvägledning					
Summa						

Artskydd

1. Objekt

Antal meddelade dispenser enligt fridlysningsföreskrifterna under föregående år: x st

Antal anmälningar om förevisning av djur under föregående år: x st

Antal verksamhetsutövare med tillstånd enligt artskyddsförordningen

- Konservatorer: x st
- Verksamhetsutövare med tillstånd för handel (t.ex. zooaffärer, affärer med asiatisk medicin och timmerimportörer): x st
- Djurparker: x st
- Hägn för förevisning av djur: x st

Övriga tillsynsobjekt

- Zooaffärer utan tillstånd: x st
- Konservatorer utan tillstånd: x st
- Djurparker utan tillstånd: x st
- Övriga verksamheter som kan tänkas bryta mot handelförbudet enl 9 § AF, t.ex. fiskhandlare, specialaffärer för viltkött, antikhandlare, försäljare av asiatisk medicin, importörer av levande djur och växter samt livsmedel, möbler, traditionell medicin etc: x st
- Enskilda personer som saluför hotade arter (antal tips och anmälningar under föregående år): x st

- Intresseföreningar t.ex. herpetologiska och botaniska föreningar: x st
- Mässor med förevisning och handel med djur och växter: x st
- osv

Definition av handel: ”att köpa, att erbjuda sig att köpa, att förvärva för kommersiella ändamål, att för kommersiella ändamål för allmänheten förevisa, att använda i vinstsyfte och att försälja, att inneha för försäljning, att saluföra eller att för försäljning transportera exemplar (art. 8 Rådets förordning (EG) 338/97).

2. Behov av tillsyn med avseende på 8 kap 1-4 §§ miljöbalken samt Rådets förordning (EG) 338/97

Regelverket är mycket omfattande och svårgenomträngligt, varför tillsyns- och informationsbehovet är mycket stort för att undvika att överträdelser sker. Berörd personal måste ständigt kompetensutvecklas för att kunna bedriva effektivt tillsyn. Länsstyrelsen har tillsynsansvar över alla verksamheter som ingår i artskyddet, även de verksamheter som saknar tillstånd.

- Förebyggande/främjande tillsyn
 - Händelsestyrd tillsyn: Information och rådgivning till allmänhet och verksamhetsutövare, t.ex. om tillståndsplikt och andra skyldigheter
 - Pressmeddelande om aktuell olaglig handel med hotade djur och växter
 - Framtagning av folder med länets alla fridlysta arter
 - Kontinuerlig spridning av information i reservat, till kommuner, turistbyråer etc. om fridlysningsbestämmelserna med fokus på vårmånaderna
 - Identifikation av verksamheter utan tillstånd (inom varje kategori), t.ex. genom att granska CITES-intyg och försäljningsförteckningar
 - Information och rådgivning till verksamheter som saknar tillstånd
 - Publicering och/eller uppdatering av information på hemsidan, t.ex. blanketter
 - Samordning av artskyddssamverkan med polis och åklagare
 - Samverkan med rovdjursansvariga, jakthandläggare, veterinärer m.fl. på länsstyrelsen och kommuner med avseende på flora- och faunakriminalitet
 - Anordna/sprida information om kurser, seminarier etc
 - Informera till försäljningssidor på Internet (t.ex. Blocket) om vad som gäller vid försäljning av skyddade djur och växter
 - Riktade informationsinsatser
 - osv
- Granskande/kontrollerande tillsyn
 - Händelsestyrd tillsyn: handläggning av överträdelser som upptäcks eller anmäls till Länsstyrelsen
 - Kontroll av meddelade dispenser gällande fridlysta växter och djur – tillsynsbesök av tillsynspersonal eller föreläggande om krav på skriftlig återrapportering

- Tillsynsbesök hos tillståndsinnehavare, t.ex. anmälda respektive oanmälda tillsynsbesök var x år
- Tillsynsbesök i affärer som misstänks bedriva olaglig handel med djur eller växter, t.ex. sälja illegal storrör, illegala timmerprodukter eller TAM (traditionell asiatisk medicin)
- Tillsynsbesök som uppföljning på anmälningar om förevisning av djur
- Sökning på nätet efter annonser för hotade arter, efterföljd av tillsyn
- Granskning av de årliga rapporteringarna från samtliga tillståndsinnehavare samt uppföljning med föreläggande om de ej inkommit
- osv

3. Behov av tillsynsvägledning

Inget, då tillsynsansvaret inte har delegerats till någon kommun.

4. Sammanställt behov av tillsynsarbete

Omfattning av det sammanlagda tillsynsbehovet med avseende på artskydd redovisas i tabell 12.

Tabell 12. Behovet av antalet persondagar (pd) inom olika delar av tillsynen av artskyddet

	Tillsyn	Behovs- utredning 2007 (pd)	Behovs- utredning 2006 (pd)	Utfall 2006 (pd)	Utfall 2005 (pd)	Utfall 2004 (pd)
	Förebyggande/främjande					
	Granskande/kontrollerande					
	Tillsynsvägledning					
Summa						

Stängselgenombrott m.m.

1. Objekt

Antal objekt: okänt

Antal handlagda ärenden under föregående år: x st

2. Behov av tillsyn med avseende på 26 kap 11 § miljöbalken

- Förebyggande/främjande tillsyn
 - Händelsestyrd tillsyn: information och rådgivning till allmänhet och verksamhetsutövare om skyldigheten att underlätta tillgången till allemansrättsliga områden
 - Publicering och/eller uppdatering av information på hemsidan med råd om anordning av grindar, broar etc.
 - Sprida exempel på enkla grindar och övergångar (Naturvårdverket jobbar med en handbok där relevant information kan plockas och skickas till intressenter)

- Informations-spridning via hemsida och genom utskick tillsammans med annan information som länsstyrelsen lämnar till jord- och skogsägare
 - Riktade informationsinsatser
 - osv
- Granskande/kontrollerande tillsyn
- Händelsestyrd tillsyn: handläggning av överträdelser som upptäcks eller anmäls till länsstyrelsen
 - Kontroll av eventuella förelägganden
 - osv

3. Behov av tillsynsvägledning

Inget, då tillsynsansvaret inte har delegerats till någon kommun.

eller

Tillsynsansvaret för stängselgenombrott har delegerats till kommunal nämnd. Länsstyrelsen har tillsynsvägledningsansvar till denna nämnd. I dagsläget gäller det x st kommuner. Stöd och råd i form av muntlig och skriftlig information till kommunala tjänstemän ska ges, samt uppföljning och utvärdering av den kommunala tillsynen ska göras.

- Tillsynsvägledning
- Händelsestyrd tillsynsvägledning (frågor från kommunerna om tillsyn)
 - Seminarium med tema tillsyn under en dag för samtliga berörda kommuner
 - Uppföljning av tillsynsarbetet i form av kommunbesök eller enkät
 - osv

4. Sammanställt behov av tillsynsarbete

Omfattning av det sammanlagda tillsynsbehovet med avseende på stängselgenombrott redovisas i tabell 13.

Tabell 13. Behovet av antalet persondagar (pd) inom olika delar av tillsynen av stängselgenombrott

	Tillsyn	Behovs- utredning 2007 (pd)	Behovs- utredning 2006 (pd)	Utfall 2006 (pd)	Utfall 2005 (pd)	Utfall 2004 (pd)
	Förebyggande/främjande					
	Granskande/kontrollerande					
	Tillsynsvägledning					
Summa						

Natura 2000

1. Objekt

Antal Natura 2000-områden: ca x st

Antal Natura 2000-områden inom skyddade områden: x st

Antal handlagda tillstånd under föregående år: x st

Antal tillståndspliktiga verksamheter med tillstånd: x st

Antal tillståndspliktiga verksamheter utan tillstånd: okänt

2. Behov av tillsyn med avseende på 7 kap 27-29 §§ miljöbalken

- Förebyggande/främjande tillsyn
 - Händelsestyrd tillsyn: information och rådgivning till allmänhet och verksamhetsutövare, t.ex. om tillståndsplikt och andra skyldigheter
 - Förtydligande av den del i bevarandeplaner som förklarar tillståndsplikten
 - Uppdatering av hemsida
 - Fastställande och kungörelse av samtliga bevarandeplaner
 - Information till markägare och verksamhetsutövare i anslutning till Natura 2000-områden om tillståndsplikt i form av telefonsamtal och utskick av material
 - Kampanjer, t.ex. "Natura 2000-områdenas dag"; i lokala tidningar inbjuda allmänheten att besöka utvalda Natura 2000-områden där de sedan guidas/informeras av Länsstyrelsens personal om innebörd och syfte av Natura 2000-utnämningen
 - Skyltning och markering av oskyddade Natura 2000-områden som kan vara av intresse för allmänheten
 - Riktade informationsinsatser
 - osv

- Granskande/kontrollerande tillsyn
 - Händelsestyrd tillsyn; handläggning av överträdelser som upptäcks eller anmäls till Länsstyrelsen
 - Fältbesök, från x ggr per år och område till minst en gång vart x år i mindre utsatta områden (beroende av besöksryck och känslighet)
 - Flygbildstolkning av samtliga områden vart x år
 - Viss tillsyn i samband med basinventering och uppföljning inom Natura 2000-områden
 - Uppföljning av verksamheter som beviljats tillstånd i eller i anslutning till Natura 2000-områden
 - Uppföljning av ev. kompensationsåtgärder
 - osv

3. Behov av tillsynsvägledning

Inget, då tillsynsansvaret inte har delegerats till någon kommun.

eller

Tillsynsansvaret för Natura 2000 har delegerats till kommunal nämnd. Länsstyrelsen har tillsynsvägledningsansvar till denna nämnd. I dagsläget gäller det x st kommuner. Stöd och råd i form av muntlig och skriftlig

information till kommunala tjänstemän ska ges, samt uppföljning och utvärdering av den kommunala tillsynen ska göras.

- Tillsynsvägledning
 - Händelsestyrd tillsynsvägledning (frågor från kommunerna om tillsyn)
 - Seminarium med tema tillsyn under en dag för samtliga berörda kommuner
 - Uppföljning av tillsynsarbetet i form av kommunbesök eller enkät
 - osv

4. Sammanställt behov av tillsynsarbete

Omfattning av det sammanlagda tillsynsbehov som finns i länet med avseende på Natura 2000 redovisas i tabell 14.

Tabell 14. Behov av antalet persondagar (pd) inom tillsynen av Natura 2000

	Tillsyn	Behovs- utredning 2007 (pd)	Behovs- utredning 2006 (pd)	Utfall 2006 (pd)	Utfall 2005 (pd)	Utfall 2004 (pd)
	Förebyggande/främjande					
	Granskande/kontrollerande					
	Tillsynsvägledning					
Summa						

4. Tillsynsplan

Nationalparker

Länsstyrelsen är operativ tillsynsmyndighet för verksamheter och åtgärder som kan påverka miljön i nationalparken. Länsstyrelsens operativa tillsyn av nationalparken består bland annat i tillsyn av nationalparken utifrån föreskrifter, uppföljning av medgivna dispenser och tillstånd samt förebyggande/främjande tillsyn.

1. Prioriteringar och åtgärder

- Förebyggande/främjande tillsyn

Målet med den förebyggande/främjande tillsynen är att förmedla syftet med nationalparkerna och medvetandegöra allmänheten och verksamhetsutövare om de föreskrifter som gäller för nationalparkerna.

Med utredningen av tillsynsbehov som beslutsunderlag prioriterar Länsstyrelsen att jobba med förebyggande och främjande tillsyn genom följande åtgärder:

- a) Händelsestyrd tillsyn; information och rådgivning till allmänhet och verksamhetsutövare, till exempel om anmälningsskyldigheter
- b) Föreskrifter ska läggas ut på Länsstyrelsens hemsida, senast x månad

osv

- Granskande/kontrollerande tillsyn

Målet med den granskande/kontrollerande tillsynen är att föreskrifterna ska efterlevas och att de verksamheter som ges dispens eller tillstånd ska följa villkor givna av Länsstyrelsen.

Med utredningen av tillsynsbehov som beslutsunderlag prioriterar Länsstyrelsen att under året jobba med granskande och kontrollerande tillsyn genom följande åtgärder:

- c) Händelsestyrd tillsyn; handläggning av överträdelser som upptäcks eller anmäls till Länsstyrelsen
- d) Minst x dokumenterade fältbesök skall genomföras, t ex med fokus på att minska brott mot föreskriften om förbud mot framförande av motorfordon
- e) Flygbildsfoton ska köpas in som en grund för framtida tillsyn
- f) I fält kontrollera x % av beslutade dispenser och tillstånd

osv

Allt enligt ovan är ett led i det regionala miljömålsarbetet för mål om ett rikt växt- och djurliv, myllrande våtmarker, levande skogar, ett rikt odlingslandskap, levande sjöar och vattendrag samt storlagen fjällmiljö.

2. Resursbehov

Respektive åtgärd enligt lista under punkten 1 kommer att kosta:

- a) Händelsestyrd förebyggande tillsyn, x persondagar för tillsynshandläggare och tillsynspersonal (naturbevakare/naturvårdsvakt/tillsynsmän)
- b) Lägga ut föreskrifterna på hemsidan, x persondagar
- c) Händelsestyrd granskande tillsyn, x persondagar för tillsynshandläggare och tillsynspersonal
- d) Fältbesök med avseende på föreskrifters efterlevnad, x persondagar
- e) Flygfoton, x kr
- f) Uppföljning av dispens- eller tillståndsgivna verksamheter, x persondagar

Planerat resursbehov totalt för året: x persondagar samt x kr i materialkostnader, varav egeninitierad tillsyn: x persondagar.

3. Tänkbara effekter av resursunderskott

På grund av resursunderskott kommer Länsstyrelsen under verksamhetsåret **inte** att jobba med övriga tillsynsuppgifter enligt behovsbedömningen. Nedan redovisas tänkbara följder av detta.

Föreskrifterna är i dag svårtillgängliga och svårläst för allmänheten. Om förebyggande tillsyn sker i för liten omfattning kan det leda till oförståelse och missnöje med nationalparken. Föreskrifterna kommer i lägre grad att efterlevas vilket i sin tur kan resultera i brott mot föreskrifterna.

Brist på granskande/kontrollerande tillsyn i nationalparker kan leda till att syftet med nationalparken inte uppnås.

4. Uppföljning

Uppföljning görs hur genomförandet av målen under punkt 1. *Prioriteringar och åtgärder* skett, samt hur mycket resurser som har använts. Uppföljningen bör ske i slutet av året exempelvis oktober/november och i samband med framtagning av nästa års tillsynsplan samt vid revidering av utredningen av tillsynsbehov.

Uppföljningen görs genom konstaterande vid årets slut att åtgärden genomförts (ja eller nej) samt sammanställning av planerat och uppskattad åtgång av resurser i tabell 1.

Tabell 1. Uppföljning av målen för tillsyn av nationalparker

Mål	Genomförts? (fylls i slutet av året)	Planerad tidsåtgång (persondagar)	Uppskattad tidsåtgång (fylls i slutet av året)
Händelsestyrd förebyggande tillsyn	ja/nej	x	
Lägga ut föreskrifter på hemsida		x	
Händelsestyrd granskande tillsyn		x	
Fältbesök		x	
Flygbildsinköp		x	
Uppföljning av dispenser/tillstånd		x	

Naturresevat

Länsstyrelsen är operativ tillsynsmyndighet för verksamheter och åtgärder som kan påverka miljön i naturresevat. Kommunen har tillsynsansvar för de naturresevat som är kommunalt beslutade samt de naturresevat där tillsynen är delegerad till kommunen. Länsstyrelsens operativa tillsyn av naturresevat består i: tillsyn av resevatet utifrån föreskrifter, uppföljning av medgivna dispenser och tillstånd samt förebyggande/främjande tillsyn.

1. Prioriteringar och åtgärder

- Förebyggande/främjande tillsyn

Målet med den förebyggande/främjande tillsynen är att förmedla syftet med naturresevat och medvetandegöra allmänheten, markägare och verksamhetsutövare om de föreskrifter som gäller för resevatet.

Med utredningen av tillsynsbehov som beslutsunderlag prioriterar Länsstyrelsen att jobba med förebyggande och främjande tillsyn genom följande åtgärder:

- a) Händelsestyrd tillsyn; information och rådgivning till allmänhet och verksamhetsutövare, till exempel om anmälningsplikt och andra skyldigheter
- b) Alla resevatföreskrifter ska läggas ut på Länsstyrelsens hemsida, senast x månad
- c) Resevat bildade från 2005 och framåt ska skyltas upp

- d) Skyltar med information om naturreservat och dess föreskrifter ska sättas upp i x antal befintliga välbesökta, tätortsnära naturreservat. De aktuella områdena är förslagsvis a, b, c, d och e.

osv

➤ Granskande/kontrollerande tillsyn

Målet med den granskande/kontrollerande tillsynen är att föreskrifterna ska efterlevas och att de verksamheter som ges dispens eller tillstånd ska följa villkor givna av Länsstyrelsen.

Med utredningen av tillsynsbehov som beslutsunderlag prioriterar Länsstyrelsen att jobba med granskande och kontrollerande tillsyn genom följande åtgärder:

- e) Händelsestyrd tillsyn; handläggning av överträdelser som upptäcks eller anmäls till Länsstyrelsen
- f) Genomföra x dokumenterade fältbesök i x av de mest besökta naturreservaten för att kontrollera att föreskrifterna efterlevs, med fokus på att minska brott mot föreskriften om eldningsförbud
- g) I fält kontrollera x % av beslutade dispenser och tillstånd

osv

➤ Tillsynsvägledning

Målet med tillsynsvägledningen är att kommunernas kompetens i frågan ökar så att deras tillsyn av kommunala reservat blir så bra som möjligt.

Med utredningen av tillsynsbehov som beslutsunderlag prioriterar Länsstyrelsen att jobba med tillsynsvägledning genom följande åtgärder:

- h) Händelsestyrd tillsynsvägledning (frågor från kommunerna om tillsyn)
- i) Seminarium under en dag för samtliga berörda kommuner

osv

Allt enligt ovan som ett led i det regionala miljömålsarbetet för mål om rikt växt- och djurliv, myllrande våtmarker, levande skogar, ett rikt odlingslandskap, levande sjöar och vattendrag samt storlagen fjällmiljö.

2. Resursbehov

Respektive åtgärd enligt lista under punkten 1 kommer att kosta:

- a) Händelsestyrd förebyggande tillsyn, x persondagar för tillsynshandläggare, naturreservatshandläggare och tillsynspersonal
- b) Att lägga ut reservatsföreskrifterna på hemsidan, x persondagar
- c) Skyltning av nybildade reservat, x persondagar + materialkostnader ca x kr
- d) Skyltning av x antal naturreservat, x persondagar + materialkostnader ca x kr
- e) Händelsestyrd granskande tillsyn, x persondagar för tillsynshandläggare, naturreservatshandläggare och tillsynspersonal

- f) Fältbesök i x antal besökstata naturreservat, x persondagar
- g) Uppföljning av dispens- eller tillståndsgivna verksamheter, x persondagar
- h) Händelsestyrd tillsynsvägledning, x persondagar
- i) Tillsynsvägledningsseminarium, förberedelse och genomförande, x persondagar

Planerat resursbehov totalt: x persondagar samt x kr i materialkostnader, varav egeninitierad tillsyn: x persondagar

3. Tänkbara effekter av resursunderskott

På grund av resursunderskott kommer Länsstyrelsen under verksamhetsåret inte att jobba med övriga tillsynsuppgifter enligt behovsbedömningen. Flygbildstolkning av naturreservat skjuts på framtiden, skyltning och markering i fler naturreservat bör kunna åstadkommas under de närmaste åren. Nedan redovisas tänkbara följder av resursunderskottet.

Reservatsföreskrifterna är i dag svårtillgängliga och svårläst för allmänheten. Om förebyggande tillsyn sker i för liten omfattning kan det leda till oförståelse och missnöje med naturreservaten. Föreskrifterna kommer i lägre grad att efterlevas vilket i sin tur kan resultera i brott mot föreskrifterna. Brist på granskande/kontrollerande tillsyn i naturreservaten kan leda till att syftet med naturreservaten inte uppnås. Ingen uppföljande och utvärderande tillsynsvägledning gentemot kommunerna genomförs vilket leder till att Länsstyrelsen saknar kännedom om resultatet av tillsynsvägledningen.

4. Uppföljning

Uppföljning görs av hur genomförandet av målen under punkt 1. Prioriteringar och åtgärder skett, samt hur mycket resurser som har använts. Uppföljningen bör ske i slutet av året exempelvis oktober/november och i samband med framtagning av nästa års tillsynsplan och vid revidering av utredningen av tillsynsbehov.

Uppföljningen görs genom konstaterande vid årets slut att åtgärden genomförts (ja eller nej) samt sammanställning av planerat och uppskattad åtgång av resurser i tabell 2.

Tabell 2. Uppföljning av målen för tillsyn av naturreservat

Mål	Genomförts? (fylls i slutet av året)	Planerad tidsåtgång (persondagar)	Uppskattad tidsåtgång (fylls i slutet av året)
Händelsestyrd förebyggande tillsyn	ja/nej	x	
Lägga ut föreskrifterna på hemsidan		x	
Skyltning och markering av nybildade reservat		x	
Skyltning av x reservat		x	
Händelsestyrd tillsyn (överträdelser)		x	
Fältbesök		x	
Uppföljning av dispenser/tillstånd.		x	
Händelsestyrd tillsynsvägledning			
Tillsynsvägledningsseminarium		x	

Kulturresevat

Följande avsnitt gällande kulturresevat har granskats av Riksantikvarieämbetet.

Länsstyrelsen ansvarar för den operativa tillsynen av statliga kulturresevat och tillsynsvägledning för kommunala kulturresevat i enlighet med 26 kap miljöbalken och Förordning (1998:900) om tillsyn enligt miljöbalken. Till vägledning för tillsynen finns Kulturresevat – en handbok för bildande, förvaltning och utveckling av kulturresevat enligt 7 kapitlet 9 § Miljöbalken (Riksantikvarieämbetet). I uppdraget ingår kontroll av efterlevnad av syftet med resevatet, efterlevnad av resevatföreskrifter, kontroll av villkor i beslut om dispens enl. 7 § samt att föra en förteckning över länets kulturresevat.

1. Prioriteringar och åtgärder

- Förebyggande/främjande tillsyn

Målet med den förebyggande/främjande tillsynen är att tydliggöra syftet med resevatet och medvetandegöra allmänhet, markägare och verksamhetsutövare om de föreskrifter som gäller inom respektive område för att minska riskerna för otillåtna ingrepp. Genom den händelsestyrda tillsynen kan planerade

verksamheter styras så att skador på reservatens värden undviks.

Med utredningen av tillsynsbehov som beslutsunderlag prioriterar Länsstyrelsen att jobba med förebyggande och främjande tillsyn med följande åtgärder:

- a) Händelsestyrd tillsyn: information och rådgivning till allmänhet, markägare och verksamhetsutövare, t.ex. om tillståndsplikt och andra skyldigheter
 - b) Skyltning av reservatens gränser och föreskrifter
 - c) Information om reservaten med beskrivning av värden, syfte med skydden och föreskrifter ska publiceras på Länsstyrelsens hemsida, inklusive reservatsbeslut och skötselplan
 - d) Information om reservatens syfte och föreskrifter i samband med guidning
 - e) Beskrivning av syfte med reservaten och föreskrifter i foldrar och broschyrer
 - f) Riktad information
- osv

➤ Granskande/kontrollerande tillsyn

Målet med den granskande/kontrollerande tillsynen är att tillse att föreskrifterna följs. Tillsynen inkluderar uppföljning av prövade ärenden (12:6, tillstånd, dispenser) inom reservaten.

Med utredningen av tillsynsbehov som beslutsunderlag prioriterar Länsstyrelsen att jobba med granskande och kontrollerande tillsyn med följande åtgärder:

- g) Händelsestyrd tillsyn, handläggning av överträdelser som upptäcks eller anmäls till Länsstyrelsen
 - h) Kontrollera allmänhetens efterlevnad av föreskrifterna genom egeninitierade fältbesök och i samband med tips från allmänheten
 - i) Uppföljning av verksamheter som prövats i ärenden (12:6, dispenser)
 - j) Förelägga om rättelser vid behov
 - k) Uppföljning av eventuella kompensationsåtgärder
- osv

➤ Tillsynsvägledning

Målet med länsstyrelsernas tillsynsvägledning är att kommunernas kompetens i frågan ökar så att deras tillsyn av kommunala reservat blir så bra som möjligt.

Med utredningen av tillsynsbehov som beslutsunderlag prioriterar Länsstyrelsen att jobba med tillsynsvägledning genom följande åtgärder:

- l) Händelsestyrd tillsynsvägledning (frågor från kommunerna om tillsyn)
 - m) Tillsynsvägledningsmöten med berörda kommuner
- osv

Allt enligt ovan som ett led i det regionala miljömålsarbetet för mål om rikt växt- och djurliv, myllrande våtmarker, levande skogar, ett rikt odlingslandskap, levande sjöar och vattendrag samt storlagen fjällmiljö.

2. Resursbehov

Respektive åtgärd enligt lista under punkten 1 kommer att kosta

- a) Händelsestyrd förebyggande tillsyn, x persondagar
- b) Skyltning i reservaten, x persondagar + x kr för material
- c) Information på Länsstyrelsens hemsida, x persondagar
- d) Riktad information till boende i och i närheten av reservaten, x persondagar
- e) Guidning i reservaten, x persondagar
- f) Foldrar, x persondagar
- g) Händelsestyrd granskande tillsyn, x persondagar
- h) Kontroll av efterlevnaden av föreskrifterna, x persondagar
- i) Förelägganden om rättelser, x persondagar
- j) Uppföljning av kompensationsåtgärder, x persondagar
- k) Uppföljning av verksamheter som prövats i ärenden, x persondagar
- l) Händelsestyrd tillsynsvägledning, x persondagar
- m) Tillsynsvägledning för berörda kommuner, x persondagar

Planerat resursbehov totalt: x persondagar samt x kr i materialkostnader, varav egeninitierad tillsyn: x persondagar.

3. Tänkbara effekter av resursunderskott

Den begränsade tillsynen, framför allt den egeninitierade, riskerar att ge signaler om att reservatet och dess syfte är mindre viktigt. En tänkbar följd av detta kan vara att man börjar tänja på reglerna med negativ påverkan på områdets värden som effekt. Uppföljning av tillsynens genomförande mot planen och vilken nytta genomförd tillsyn haft ska bedömas och värderas innan upprättande av efterföljande års tillsynsplan för att styra resurserna.

Ingen uppföljande och utvärderande tillsynsvägledning gentemot kommunerna genomförs vilket leder till att Länsstyrelsen saknar kännedom om resultatet av tillsynsvägledningen.

4. Uppföljning

Uppföljning görs av hur genomförandet av målen under punkt 1. Prioriteringar och åtgärder skett. Utvärderingen görs exempelvis under oktober/november, i samband med framtagning av nästa års tillsynsplan och vid revidering av utredningen av tillsynsbehov.

Uppföljningen görs genom konstaterande vid årets slut att åtgärden genomförts (ja eller nej) samt sammanställning av planerat och uppskattad åtgång av resurser i tabell 3.

Tabell 3. Uppföljning av målen för tillsyn av kulturresevat

Mål	Genomförts? (fylls i slutet av 2007)	Planerad tidsåtgång (persondagar)	Uppskattad tidsåtgång (fylls i slutet av året)
Händelsestyrd förebyggande tillsyn	ja/nej	x	
Skyltning i reservaten		x	
Information på hemsida		x	
Riktad information till boende/närboende		x	
Information i samband med guidning i reservaten		x	
Foldrar		x	
Händelsestyrd granskande tillsyn		x	
Kontroll av efterlevnaden av föreskrifterna		x	
Förelägga om rättelser		x	
Uppföljning av kompensationsåtgärder		x	
Uppföljning av verksamheter		x	
Händelsestyrd tillsynsvägledning		x	
Tillsynsvägledningsmöte		x	

Naturminnen

Länsstyrelsen är operativ tillsynsmyndighet för verksamheter och åtgärder som kan påverka ett naturminne. Kommunen har tillsynsansvar för de naturminnen som är kommunalt beslutade. Länsstyrelsens operativa tillsyn är syftar till att säkerställa naturminnet enligt beslutet. Verksamheter som påtagligt kan påverka ett naturminne och som inte får bedrivas enligt beslutet måste ha dispens eller tillstånd av Länsstyrelsen för att få genomföras.

1. Prioriteringar och åtgärder

- Förebyggande/främjande tillsyn

Målet med den förebyggande/främjande tillsynen är att göra naturminnesbegreppet känt för allmänheten. Länsstyrelsen vill dels förmedla syftet med att vissa naturobjekt får denna utnämning, vilka restriktioner som gäller för respektive naturminne samt var i länet de finns att besöka. Målet de närmaste åren är att alla naturminnen skall vara markerade i fält, samt att skyltning kontrolleras vart fjärde år och vid behov åtgärdas/kompletteras.

Med utredningen av tillsynsbehov som beslutsunderlag prioriterar Länsstyrelsen att jobba med förebyggande och främjande tillsyn genom följande åtgärder:

- a) Händelsestyrd tillsyn; information och rådgivning till allmänhet och verksamhetsutövare, till exempel om anmälningsplikt och andra skyldigheter
- b) Punktkarta och kort beskrivning av samtliga naturminnen ska läggas ut på Länsstyrelsens hemsida
- c) X antal av naturminnena skall markeras ute i terrängen osv

➤ Granskande/kontrollerande tillsyn

Målet med den granskande/kontrollerande tillsynen är tillsyn över beslutet gällande respektive naturminne. Uppföljning av de dispens- och tillståndsgivna verksamheterna bör göras för att utvärdera dess effekter på naturminnet. Händelsestyrd tillsyn förekommer sparsamt vad gäller naturminnen.

Med utredningen av tillsynsbehov som beslutsunderlag prioriterar Länsstyrelsen att jobba med granskande och kontrollerande tillsyn genom följande åtgärder:

- d) Händelsestyrd tillsyn; handläggning av överträdelser som upptäcks eller anmäls till Länsstyrelsen
- e) Hälften av alla dispens- och tillståndsgivna verksamheter skall följas upp osv

➤ Tillsynsvägledning

Tillsynen över naturminnen har i dagsläget inte delegerats till någon kommun och inte heller har några kommunala naturminnen bildats varför tillsynsvägledning ej heller är nödvändig.

Allt enligt ovan som ett led i det regionala miljömålsarbetet för mål om rikt växt- och djurliv, myllrande våtmarker, levande skogar, ett rikt odlingslandskap, levande sjöar och vattendrag samt storlagen fjällmiljö.

2. Resursbehov

Respektive åtgärd enligt lista under punkten 1 kommer att kosta:

- a) Händelsestyrd förebyggande tillsyn, x persondagar
- b) Att lägga ut punktkarta och information på hemsidan, x persondagar
- c) Markering av hälften av naturminnena, x persondagar + materialkostnader på ca x kr
- d) Händelsestyrd granskande tillsyn, x persondagar
- e) Uppföljning av dispens- och tillståndsgivna verksamheter, x persondagar

osv

Planerat resursbehov totalt: x persondagar samt x kr i materialkostnader, varav egeninitierad tillsyn: x persondagar

3. Tänkbara effekter av resursunderskott

På grund av resursunderskott kommer Länsstyrelsen under verksamhetsåret **inte** att jobba med övriga tillsynsuppgifter enligt behovsbedömningen. Skyltning och markering av fler naturminnen bör kunna åstadkommas under de närmaste åren.

Det viktigaste för naturminnenas bevarande är troligtvis förebyggande tillsyn, d.v.s. att medvetandegöra allmänhet, verksamhetsutövare och markägare om var naturminnen finns och vilka restriktioner som gäller för dem. Otillräcklig markering i fält kan leda till att ett gammalt naturminnesträd huggs ned av ren okunskap, eller liknande onödiga ingrepp.

4. Uppföljning

Uppföljning görs av hur genomförandet av målen under punkten 1. Prioriteringar och åtgärder skett, samt hur mycket resurser som använts. Uppföljningen bör ske i slutet av året exempelvis oktober/november och i samband med framtagning av nästa års tillsynsplan och vid revidering av utredningen av tillsynsbehov.

Uppföljningen görs genom konstaterande vid årets slut att åtgärden genomförts (ja eller nej) samt sammanställning av planerat och uppskattad åtgång av resurser i tabell 4.

Tabell 4. Uppföljning av målen för tillsyn av naturminnen

Mål	Genomförts? (fylls i slutet av året)	Planerad tidsåtgång (persondagar)	Uppskattad tidsåtgång (fylls i slutet av året)
Händelsestyrd förebyggande tillsyn	ja/nej	x	
Punktkarta och info på hemsidan		x	
Skyltning och markering		x	
Händelsestyrd kontrollerande tillsyn		x	
Uppföljning av dispens/tillstånd		x	

Biotopskyddsområden

Länsstyrelsen är operativ tillsynsmyndighet för verksamheter och åtgärder som kan påverka de generella och de särskilt utsedda biotopskyddsområdena enligt 5 § Förordning (1998:1252) om områdesskydd enligt miljöbalken m.m. samt de särskilt utsedda biotopskyddsområdena enligt 7 § samma förordning. Länsstyrelsens operativa tillsyn syftar till att säkerställa biotopskyddsbeslutet. Verksamheter eller åtgärder som kan skada naturmiljön inom ett biotopskyddsområde får inte bedrivas/vidtas. Länsstyrelsen får besluta om dispens från biotopskyddet om det finns särskilda skäl. Har kommunen tagit över ansvaret för den operativa tillsynen skall tillsynen utövas av kommunen.

1. Prioriteringar och åtgärder

- Förebyggande/främjande tillsyn

Målet med den förebyggande/främjande tillsynen är att göra de generella biotopskydden kända för allmänheten. Länsstyrelsen vill dels förmedla syftet med skyddet och dels medvetandegöra allmänheten om de särskilt beslutade områdenas innehåll samt vad som gäller inom respektive biotopskyddsområde.

Med utredningen av tillsynsbehov som beslutsunderlag prioriterar Länsstyrelsen att jobba med förebyggande och främjande tillsyn genom följande åtgärder:

- a) Händelsestyrd tillsyn: information och rådgivning till allmänhet och verksamhetsutövare, t.ex. om tillståndsplikt och andra skyldigheter
- b) Uppdatering av hemsidan med aktuella regler och informationsmaterial ska vara klart innan x månad
- c) Foldern om bestämmelser och dispensgivning ska finnas klar innan x månad
- d) Flygbilderna ska köpas in senast x månad. Om lantmäteriet kommer att flyga länet under året ska inköpet avvakta tills de nya bilderna finns tillgängliga köpa
osv

- Granskande/kontrollerande tillsyn

Målet med den granskande/kontrollerande tillsynen är tillsyn över besluten gällande respektive biotopskydd. Uppföljning av dispens- och tillståndsgivna verksamheterna bör göras för att utvärdera dess effekter på biotopskyddsområdet. Med ökad information till samhället ökar troligtvis den händelsestyrda tillsyn, och den måste alltid prioriteras.

Med utredningen av tillsynsbehov som beslutsunderlag prioriterar Länsstyrelsen att jobba med granskande och kontrollerande tillsyn genom följande åtgärder:

- e) Händelsestyrd tillsyn: handläggning av överträdelser som upptäcks eller anmäls till Länsstyrelsen

- f) Besöka varje beslutat biotopskyddsområdes-objekt x gång under året, beroende av objektets karaktär ska kontrollen ske vid lämplig tidpunkt
- g) Följa upp hälften av beviljade dispenser, samt alla avslagna dispenser från åren x-y genom fältbesök

osv

➤ Tillsynsvägledning

Tillsynen över biotopskyddsområdena har i dagsläget inte delegerats till någon kommun varför tillsynsvägledning ej heller är nödvändig.

Allt enligt ovan som ett led i det regionala miljömålsarbetet för mål om rikt växt- och djurliv, myllrande våtmarker, ett rikt odlingslandskap, levande sjöar och vattendrag, hav i balans samt levande kust och skärgård samt storlagen fjällmiljö.

2. Resursbehov

Respektive åtgärd enligt lista under punkten 1 uppskattas komma att kosta:

- a) Händelsestyrd förebyggande tillsyn, x persondagar
- b) Uppdatering av hemsidan, x persondagar
- c) Foldern, x persondagar + x kr för utgifter för tryckning och foton
- d) Flygbilder, x kr
- e) Händelsestyrd granskande tillsyn, x persondagar
- f) Fältbesök av objekt, x persondagar
- g) Uppföljning av beviljade/avslagna dispenser, x persondagar

osv

Planerat resursbehov totalt: x persondagar samt x kr i materialkostnader, varav egeninitierad tillsyn: x persondagar

3. Tänkbara effekter av resursunderskott

På grund av resursunderskott kommer Länsstyrelsen under verksamhetsåret **inte** att jobba med övriga tillsynsuppgifter enligt behovsbedömningen. Länsstyrelsen kommer inte att jobba med registrering i FIDOS/SIDOS eller kunna verka för ökad samverkan mellan olika myndigheter.

Eftersom det inte finns resurser att följa upp alla dispensärenden finns risken att biotoperna skadas. Effekterna blir även en urvattning av regelverket och signal till samhället att det inte är viktigt att skydda naturen. Den biologiska mångfalden minskar när viktiga habitat så som alléer, åkerholmar och våtmarker försvinner.

4. Uppföljning

Uppföljning görs av hur genomförandet av målen under punkten 1. Prioriteringar och åtgärder skett, samt hur mycket resurser som använts. Uppföljningen bör ske i slutet av året exempelvis oktober/november och i samband med framtagning av nästa års tillsynsplan och vid revidering av utredningen av tillsynsbehov.

Uppföljningen görs genom konstaterande vid årets slut att åtgärden genomförts (ja eller nej) samt sammanställning av planerat och uppskattad åtgång av resurser i tabell 5.

Tabell 5. Uppföljning av målen för tillsyn av biotopskyddsområden

Mål	Genomförts? (fylls i slutet av året)	Planerad tidsåtgång (persondagar)	Uppskattad tidsåtgång (fylls i slutet av året)
Händelsestyrd främjande tillsyn	ja/nej	x	
Uppdatering av hemsidan		x	
Folder		x	
Flygbilder		x	
Händelsestyrd granskande tillsyn		x	
Fältbesök till varje beslutat objekt		x	
Uppföljning av beviljade/avslagna dispenser		x	

Djur- och växtskyddsområden

Länsstyrelsen är operativ tillsynsmyndighet för verksamheter och åtgärder som kan påverka miljön i ett djur- eller växtskyddsområde. Den operativa tillsynen inom skyddade områden består i att övervaka att beslutade föreskrifter i respektive område följs. Detta innebär att övervaka och informera så att allmänhet och den som bedriver verksamhet i området följer aktuella bestämmelser. Aktuell information ska finnas på plats i ett bra skick. Gränser bör vara tydligt utmärkta. Dessa förhållanden ska besiktigas vid den operativa tillsynen. Kommunen har tillsynsansvar för de djur- och växtskyddsområden som är kommunalt beslutade samt de områden där tillsynen är delegerad till kommunen.

Tillsynsinsatsen inom skyddade områden bör bedömas utifrån områdets skyddsvärde, föreskrifternas utformning, besöksfrekvensen och områdenas läge i förhållande till anläggningar, bebyggelse m.m. Tillsynen bedrivs oftast i form av tillsynsbesök i samband med andra arbetsuppgifter och vid anmälningar från allmänheten eller andra myndigheter om överträdelser. När dispenser lämnas bör dessa vid behov följas upp för att kontrollera efterlevnaden av besluten.

Information om föreskrifter är en viktig del för att hindra att överträdelser sker inom skyddade områden. Tillsyn i form av information om bestämmelser över olika skyddade områden sker dels genom Länsstyrelsens egna initiativ, d.v.s.

genom produktion av skyltar, foldrar, broschyrer och hemsida, dels genom att besvara förfrågningar, oftast per telefon.

1. Prioriteringar och åtgärder

- Förebyggande/främjande tillsyn

Målet med den förebyggande/främjande tillsynen är att tydliggöra syftet med skyddsområdena och medvetandegöra allmänheten om de föreskrifter som gäller inom respektive område för att minska riskerna för otillåtna störningar. Genom tillsynen kan planerade verksamheter styras så att störningar undviks.

Med utredningen av tillsynsbehov som beslutsunderlag prioriterar Länsstyrelsen att jobba med förebyggande och främjande tillsyn med följande åtgärder:

- a) Händelsestyrd tillsyn; information och rådgivning till allmänhet och verksamhetsutövare, t.ex. om tillståndsplikt och andra skyldigheter
- b) Skyltning i respektive område med beskrivning av värden och syfte med skyddet/föreskrifterna
- c) Information på Länsstyrelsens hemsida inklusive skyddsbeslut osv

- Granskande/kontrollerande tillsyn

Målet med den granskande/kontrollerande tillsynen är att tillse att föreskrifterna följs. Tillsynen inkluderar uppföljning av prövade ärenden inom skyddsområdena.

Med utredningen av tillsynsbehov som beslutsunderlag prioriterar Länsstyrelsen att jobba med granskande och kontrollerande tillsyn med följande åtgärder:

- d) Händelsestyrd tillsyn: handläggning av överträdelser som upptäcks eller anmäls till Länsstyrelsen
- e) Kontrollera efterlevnaden av föreskrifterna genom egeninitierade fältbesök och i samband med tips från allmänheten
- f) Uppföljning av verksamheter som beviljats osv

- Tillsynsvägledning

Tillsynen över djur- och växtskyddsområden har i dagsläget inte delegerats till någon kommun och inte heller har några kommunala djur- och växtskyddsområden bildats varför tillsynsvägledning i dagsläget ej är nödvändig.

Allt enligt ovan som ett led i det regionala miljömålsarbetet för mål om rikt växt- och djurliv, myllrande våtmarker, levande skogar, ett rikt odlingslandskap, levande sjöar och vattendrag samt storlagen fjällmiljö.

2. Resursbehov

Respektive åtgärd enligt lista under punkten 1 uppskattas komma att kosta:

- a) Händelsestyrd förebyggande tillsyn, x persondagar
- b) Skyltning i områdena, x persondagar + x kr för material
- c) Information på Länsstyrelsens hemsida, x persondagar
- d) Händelsestyrd granskande tillsyn, x persondagar
- e) Kontroll av efterlevnaden av föreskrifterna, x persondagar
- f) Uppföljning av verksamheter som prövats i ärenden, x persondagar

Planerat resursbehov totalt: x persondagar samt x kr i materialkostnader, varav egeninitierad tillsyn: x persondagar.

3. Tänkbara effekter av resursunderskott

På grund av resursunderskott kommer Länsstyrelsen under verksamhetsåret **inte** att jobba med övriga tillsynsuppgifter enligt behovsbedömningen. Inga riktade informationsinsatser kan göras och kännedomen hos allmänheten om områdena kan inte förväntas öka. Den begränsade tillsynen, framför allt den egeninitierade, riskerar att ge signaler om att djur- och växtskyddsområden och dess syfte är mindre viktigt. En tänkbar följd av detta kan vara att man börjar tänja på reglerna med negativ påverkan på området värden som effekt. Områdena har bildats för att skydda specifika arter men om de inte finns kvar är inte området heller värt att skydda som djur- och växtskyddsområde. Uppföljning av tillsynens genomförande mot planen och vilken nytta genomförd tillsyn haft ska bedömas och värderas innan upprättande av efterföljande års tillsynsplan för att styra resurserna.

4. Uppföljning

Uppföljning görs av hur genomförandet av målen under punkten 1. Prioriteringar och åtgärder skett, samt hur mycket resurser som använts. Uppföljningen bör ske i slutet av året exempelvis oktober/november och i samband med framtagning av nästa års tillsynsplan och vid revidering av utredningen av tillsynsbehov.

Uppföljningen görs genom konstaterande vid årets slut att åtgärden genomförts (ja eller nej) samt sammanställning av planerat och uppskattad åtgång av resurser i tabell 6.

Tabell 6. Uppföljning av målen för tillsyn av djur- och växtskyddsområden

Mål	Genomförts? (fylls i slutet av året)	Planerad tidsåtgång (persondagar)	Uppskattad tidsåtgång (fylls i slutet av året)
-----	--	---	---

Händelsestyrd förebyggande tillsyn	ja/nej	X	
Skyltning		X	
Information på hemsida		X	
Händelsestyrd granskande tillsyn		X	
Kontroll av efterlevnad av föreskrifter		X	
Uppföljning av verksamheter		X	

Interimistiska reservat

Länsstyrelsen är operativ tillsynsmyndighet för verksamheter och åtgärder som kan påverka miljön i reservat. Kommunen har tillsynsansvar för de reservat som är kommunalt beslutade samt de naturreservat där tillsynen är delegerad till kommunen. Länsstyrelsens operativa tillsyn av naturreservat består i: tillsyn av reservatet utifrån föreskrifter, uppföljning av medgivna dispenser och tillstånd samt förebyggande/främjande tillsyn.

1. Prioriteringar och åtgärder

- Förebyggande/främjande tillsyn

Målet med den förebyggande/främjande tillsynen är att förmedla syftet med det blivande naturreservatet och varför interimistisk förbud lagts på området. Målet är även att medvetandegöra allmänheten, markägare och verksamhetsutövare om att förbudet lagts.

Med utredningen av tillsynsbehov som beslutsunderlag prioriterar Länsstyrelsen att jobba med förebyggande och främjande tillsyn genom följande åtgärder:

- a) Händelsestyrd tillsyn; information och rådgivning till allmänhet och verksamhetsutövare, till exempel om anmälningsskyldigheter
 - b) Förbudet annonseras på Länsstyrelsens hemsida, senast x dagar efter taget beslut
- osv

- Granskande/kontrollerande tillsyn

Målet med den granskande/kontrollerande tillsynen är att beslutet ska efterlevas och att de verksamheter som ges tillstånd ska följa villkor givna av Länsstyrelsen.

Med utredningen av tillsynsbehov som beslutsunderlag prioriterar Länsstyrelsen att jobba med granskande och kontrollerande tillsyn genom följande åtgärder:

- c) Händelsestyrd tillsyn; handläggning av överträdelser som upptäcks eller anmäls till Länsstyrelsen

- d) Genomföra x dokumenterade fältbesök i området per halvår tills förbudet hävs
 - e) I fält kontrollera att beslutade tillstånd följs
- osv

➤ Tillsynsvägledning

Målet med tillsynsvägledningen är att kommunernas kompetens i frågan ökar så att deras tillsyn av kommunala reservat blir så bra som möjligt. Inga interimistiska kommunala naturreservat finns i dagsläget och tillsynsvägledning här därmed inte aktuell.

Allt enligt ovan som ett led i det regionala miljömålsarbetet för mål om rikt växt- och djurliv, myllrande våtmarker, levande skogar, ett rikt odlingslandskap, levande sjöar och vattendrag samt storlagen fjällmiljö.

2. Resursbehov

Respektive åtgärd enligt lista under punkten 1 kommer att kosta:

- a) Händelsestyrd förebyggande tillsyn, x persondagar
- b) Att lägga ut beslutet på hemsidan, x persondagar
- c) Händelsestyrd granskande tillsyn, x persondagar för tillsynshandläggare, naturreservatshandläggare och tillsynspersonal
- d) Fältbesök, x persondagar
- e) Uppföljning av tillståndsgivna verksamheter, x persondagar

Planerat resursbehov totalt: x persondagar samt x kr i materialkostnader, varav egeninitierad tillsyn: x persondagar

3. Tänkbara effekter av resursunderskott

På grund av resursunderskott kommer Länsstyrelsen under verksamhetsåret **inte** att jobba med övriga tillsynsuppgifter enligt behovsbedömningen.

Interimistiska förbud läggs för att på ett akut sätt skydda ett område med höga naturvärden. Målet är att snarast skydda området genom att bilda reservat eller annat. Under tiden är det av vikt att tillsynen är prioriterad och tydlig i området för att förbudet ska respekteras. Finns interimistiska förbud lagda tar de mycket tid i anspråk. Brist på granskande/kontrollerande tillsyn kan leda till att naturvärdena inte kommer att kvarstå.

4. Uppföljning

Uppföljning görs av hur genomförandet av målen under punkt 1. *Prioriteringar och åtgärder* skett, samt hur mycket resurser som har använts. Uppföljningen bör ske i slutet av året exempelvis oktober/november och i samband med framtagning av nästa års tillsynsplan och vid revidering av utredningen av tillsynsbehov.

Uppföljningen görs genom konstaterande vid årets slut att åtgärden genomförts (ja eller nej) samt sammanställning av planerat och uppskattad åtgång av resurser i tabell 7.

Tabell 7. Uppföljning av målen för tillsyn av naturreservat

Mål	Genomförts? (fylls i slutet av året)	Planerad tidsåtgång (persondagar)	Uppskattad tidsåtgång (fylls i slutet av året)
Händelsestyrd förebyggande tillsyn	ja/nej	x	
Lägga ut beslut på hemsidan		x	
Händelsestyrd granskande tillsyn		x	
Fältbesök		x	
Uppföljning av tillstånd.		x	

Jordbruksmark vad gäller skötsel enligt 7, 8 och 12 kap miljöbalken

Med jordbruksmark menas mark som används som åker, vall, träda eller naturlig betesmark. Mark som inte brukas är inte jordbruksmark. Årenden om skötsel av jordbruksmark behandlas ofta tillsammans med andra naturmiljöfrågor i samrådsförfarandet enligt 12:6 miljöbalken.

Anmälningsskyldighet till Länsstyrelsen eller kommun efter delegation, råder när det gäller att ta jordbruksmark ur produktion.

1. Prioriteringar och åtgärder

- Förebyggande/främjande tillsyn

Målet med den förebyggande/främjande tillsynen är i första hand att göra anmälningsskyldigheten känd för verksamhetsutövare. Länsstyrelsen vill vidare förmedla syftet med skyldigheten för att verksamhetsutövaren ska kunna undvika att överträdelser sker.

Med utredningen av tillsynsbehov som beslutsunderlag prioriterar Länsstyrelsen att jobba med förebyggande och främjande tillsyn genom följande åtgärder:

- a) Händelsestyrd tillsyn; information och rådgivning till allmänhet och verksamhetsutövare, till exempel om anmälningsplikt och andra skyldigheter
 - b) Uppdatera hemsida
- osv
- Granskande/kontrollerande tillsyn

Målet med den granskande/kontrollerande tillsynen är att lämnade råd, beslutade förelägganden om försiktighetsåtgärder/villkor och förbud skall efterlevas så att inte skada på jordbruksmark uppstår.

Med utredningen av tillsynsbehov som beslutsunderlag prioriterar Länsstyrelsen att jobba med granskande och kontrollerande tillsyn genom följande åtgärder:

- c) Händelsestyrd tillsyn; handläggning av överträdelser som upptäcks eller anmäls till Länsstyrelsen, med särskild inriktning på naturliga fodermarker

osv

- Tillsynsvägledning

Målet med tillsynsvägledningen är att genom stöd och råd öka kunskapen hos kommunala tjänstemän om jordbruksmark och vad som gäller när den avses tas ur produktion.

Med utredningen av tillsynsbehov som beslutsunderlag prioriterar Länsstyrelsen att jobba med tillsynsvägledning genom följande åtgärder:

- d) Händelsestyrd tillsynsvägledning (frågor från kommunerna om tillsyn)
- e) Informationsträffar kommer att ske med x antal kommuner under året

osv

Allt enligt ovan som ett led i det regionala miljömålsarbetet för mål om rikt växt- och djurliv, ett rikt odlingslandskap, levande sjöar och vattendrag samt ingen övergödning.

2. Resursbehov

Respektive åtgärd enligt lista under punkten 1 uppskattas komma att kosta:

- a) Händelsestyrd förebyggande tillsyn, x persondagar
- b) Uppdatering av hemsidan, x persondagar
- c) Händelsestyrd granskande tillsyn, x persondagar
- d) Händelsestyrd tillsynsvägledning, x persondagar
- e) Informationsträffar med kommunerna, x persondagar

Planerat resursbehov totalt: x persondagar samt x kr i materialkostnader, varav egeninitierad tillsyn: x persondagar.

3. Tänkbara effekter av resursunderskott

På grund av resursunderskott kommer Länsstyrelsen under verksamhetsåret **inte** att kunna arbeta med bland annat informationsmaterial eller kontroll av efterlevnad av Länsstyrelsens beslut och villkor. Effekterna av att inte jobba med övriga punkter i behovsutredningen blir att värdefulla natur- och kulturmarker försvinner och att landskapsbilden blir förändrad på ett negativt sätt.

Ingen uppföljande och utvärderande tillsynsvägledning gentemot kommunerna genomförs vilket leder till att Länsstyrelsen saknar kännedom om resultatet av tillsynsvägledningen.

4. Uppföljning

Uppföljning görs av hur genomförandet av målen under punkten 1. *Prioriteringar och åtgärder* skett, samt hur mycket resurser som använts. Uppföljningen bör ske i slutet av året exempelvis oktober/november och i samband med framtagning av nästa års tillsynsplan samt vid revidering av utredningen av tillsynsbehov.

Uppföljningen görs genom konstaterande vid årets slut att åtgärden genomförts (ja eller nej) samt sammanställning av planerat och uppskattad åtgång av resurser i tabell 8.

Tabell 8. Uppföljning av målen för tillsyn av jordbruksmark

Mål	Genomförts? (fylls i slutet av året)	Planerad tidsåtgång (persondagar)	Uppskattad tidsåtgång (fylls i slutet av året)
Händelsestyrd förebyggande tillsyn	ja/nej	x	
Uppdatering av hemsidan		x	
Händelsestyrd granskande tillsyn		x	
Händelsestyrd tillsynsvägledning		x	
Infoträffar m. kommunerna		x	

Samråd enligt 12 kap. 6 § miljöbalken

Länsstyrelsen är operativ tillsynsmyndighet för verksamheter och åtgärder som kan komma att väsentligt ändra naturmiljön och som inte omfattas av tillstånds- eller anmälningsplikt enligt andra bestämmelser i miljöbalken. För sådana verksamheter eller åtgärder skall anmälan för samråd göras hos Länsstyrelsen av den som planerar att utföra verksamheten eller åtgärden. Har kommunen tagit över ansvaret för den operativa tillsynen skall anmälan istället göras till kommunen. Länsstyrelsens operativa tillsyn syftar till att begränsa och motverka skada på naturmiljön. Länsstyrelsen har möjlighet att förelägga verksamhetsutövaren att vidta de åtgärder som behövs för att begränsa och motverka verksamhetens skada på naturmiljön. Länsstyrelsen kan också förbjuda verksamheten om det är nödvändigt för skyddet av naturmiljön och andra skyddsåtgärder inte är tillräckliga.

1. Prioriteringar och åtgärder

- Förebyggande/främjande tillsyn

Målet med den förebyggande/främjande tillsynen är att göra anmälningsskyldigheten känd för allmänheten. Länsstyrelsen vill vidare förmedla syftet med skyldigheten för att verksamhetsutövaren ska kunna undvika att naturmiljön påverkas negativt. För de mest frekventa verksamheterna eller åtgärderna skall specifika blanketter för anmälan tillsammans med informationsmaterial tas fram.

Med utredningen av tillsynsbehov som beslutsunderlag prioriterar Länsstyrelsen att jobba med förebyggande och främjande tillsyn genom följande åtgärder:

- a) Händelsestyrd tillsyn; information och rådgivning till allmänhet och verksamhetsutövare, t.ex. om tillståndsplikt och andra skyldigheter
- b) Uppdatering av hemsidan med aktuella regler, informationsmaterial och blanketter ska vara klart innan månad x
- c) Foldern vilken behandlar de verksamheter eller åtgärder som normalt alltid omfattas av samrådsskyldigheten ska finnas klar innan månad x
- d) Nya flygbilder ska köpas in senast månad x. Om lantmäteriet kommer att flyga länet under året ska inköpet avvaktas tills de nya bilderna finns tillgängliga

osv

➤ Granskande/kontrollerande tillsyn

Målet med den granskande/kontrollerande tillsynen är att lämnade råd, beslutade förelägganden om försiktighetsåtgärder/villkor och förbud skall efterlevas så att inte skada på naturmiljön uppstår.

Med utredningen av tillsynsbehov som beslutsunderlag prioriterar Länsstyrelsen att jobba med granskande och kontrollerande tillsyn genom följande åtgärder:

- e) Händelsestyrd tillsyn; handläggning av överträdelser som upptäcks eller anmäls till Länsstyrelsen
- f) Kontrollera minst hälften av de samråd som omfattar verksamheter eller åtgärder som är av engångskaraktär och där villkor har föreskrivits

osv

➤ Tillsynsvägledning

Är inte aktuellt om beslutsrätten inte delegerats någon kommun

Allt enligt ovan som ett led i det regionala miljömålsarbetet för mål om rikt växt- och djurliv, myllrande våtmarker, ingen övergödning, levande skogar, ett rikt odlingslandskap, levande sjöar och vattendrag, hav i balans samt levande kust och skärgård samt storslagen fjällmiljö.

2. Resursbehov

Respektive åtgärd enligt lista under punkten 1 uppskattas komma att kosta:

- a) Händelsestyrd främjande tillsyn, x persondagar

- b) Uppdatering av hemsidan, x persondagar
 - c) Framtagning av text till folder, x persondagar + ev. externa utgifter för tryckning och foton
 - d) Flygbilder, x kr
 - e) Händelsestyrd granskande tillsyn, x persondagar
 - f) Kontroll av samrådsvillkor, x persondagar
- osv

Planerat resursbehov totalt: x persondagar samt x kr i materialkostnader, varav egeninitierad tillsyn: x persondagar.

3. Tänkbara effekter av resursunderskott

På grund av resursunderskott kommer Länsstyrelsen under verksamhetsåret **inte** att jobba med bland annat framtagande av informationsmaterial. Eftersom det inte finns resurser att följa upp alla samrådsärenden finns risken att naturmiljön skadas på ett oacceptabelt sätt.

4. Uppföljning

Uppföljning görs av hur genomförandet av målen under punkten 1. *Prioriteringar och åtgärder* skett, samt hur mycket resurser som använts. Uppföljningen bör ske i slutet av året exempelvis oktober/november och i samband med framtagning av nästa års tillsynsplan och vid revidering av utredningen av tillsynsbehov.

Uppföljningen görs genom konstaterande vid årets slut att åtgärden genomförts (ja eller nej) samt sammanställning av planerat och uppskattad åtgång av resurser i tabell 9.

Tabell 9. Uppföljning av målen för arbetet med samråd enligt 12:6 MB

Mål	Genomförts? (fylls i slutet av året)	Planerad tidsåtgång (persondagar)	Uppskattad tidsåtgång (fylls i slutet av året)
Händelsestyrd förebyggande tillsyn	ja/nej	x	

Uppdatering av hemsidan	x
Folder	x
Flygbilder	x
Händelsestyrd granskande tillsyn	x
Kontroll av samrådsvillkor	x

Strandskydd

Länsstyrelsen är tillsynsmyndighet över strandskyddsområden i länet. Länsstyrelsen kan delegera dispensgivning samt tillsyn till kommunerna. I dagsläget har x antal kommuner både dispensgivning samt tillsyn och x antal kommuner har endast dispensgivningen.

1. Prioriteringar och åtgärder

➤ Förebyggande/främjande tillsyn

Målet med den förebyggande/främjande tillsynen är att göra strandskyddet känt för allmänheten och särskilda intressenter. Vi vill förmedla syftet med att stränder och vatten har detta förstärkta skydd. Nivån på förfarandet vid dispensgivning måste höjas och särskilda skäl i verkligheten existera. Vi vill även medvetandegöra allmänheten om, samt förklara innebörden av dispensplikten som följer med strandskyddet.

Med utredningen av tillsynsbehov som beslutsunderlag prioriterar Länsstyrelsen att jobba med förebyggande och främjande tillsyn genom följande åtgärder:

- Händelsestyrd tillsyn; information och rådgivning till allmänhet och verksamhetsutövare, t.ex. om tillståndsplikt och andra skyldigheter
- Skriva och skicka ut pressmeddelande inför en flygbildstolkning
- Ta fram och skicka informationsmaterial till hustidningar i månaden y (t ex Vi i villa) om strandskyddsbestämmelsernas innebörd
- Utredning av hur delegation av dispensgivning och tillsyn skett i länet, vem har ansvar för vad?

osv

➤ Granskande/kontrollerande tillsyn

Målet med den granskande/kontrollerande tillsynen är att förbudet mot byggnation med mera enligt 7:16 miljöbalken ska efterlevas och att de verksamheter som ges dispens ska följa beslutet med villkor. Uppföljning av dispensgivna och förelagda verksamheterna bör göras för att utvärdera

lagefterlevnanden. Med ökad information till allmänheten ökar förmodligen den händelsestyrda tillsyn, och denna måste alltid prioriteras.

Med utredningen av tillsynsbehov som beslutsunderlag prioriterar Länsstyrelsen att jobba med granskande och kontrollerande tillsyn genom följande åtgärder:

- e) Händelsestyrd tillsyn; handläggning av överträdelser som upptäcks eller anmäls till Länsstyrelsen
- f) Beställa och handleda alt. utföra flygbildstolkning i x antal kommuner (precisera vilka) under perioden y
- g) Kontrollera efterlevnaden av Länsstyrelsens beslut och villkor
osv

➤ Tillsynsvägledning

Målet med tillsynsvägledningen är att kommunernas kompetens i frågan ökar så att så bra dispensbeslut och beslut om upphävande av strandskyddet som möjligt fattas.

Med utredningen av tillsynsbehov som beslutsunderlag prioriterar Länsstyrelsen att jobba med tillsynsvägledning genom följande åtgärder:

- h) Händelsestyrd tillsynsvägledning (frågor från kommuner om tillsyn)
- i) Ta fram informationsmaterial till träffar med kommunala nämnder under månad x
- j) Informationsträffar med x antal kommuner (precisera vilka) under perioden x
osv

Allt enligt ovan som ett led i det regionala miljömålsarbetet för mål om rikt växt- och djurliv, ingen övergödning, levande sjöar och vattendrag, hav i balans samt levande kust och skärgård samt storslagen fjällmiljö.

2. Resursbehov

Respektive åtgärd enligt lista under punkten 1 uppskattas komma att kosta:

- a) Händelsestyrd förebyggande tillsyn, x persondagar
- b) Pressmeddelande inför en flygbildstolkning, x persondagar
- c) Ta fram och skicka informationsmaterial till hustidningar, x persondagar + x kr i materialkostnader
- d) Utredning av delegationsbeslut, x persondagar
- e) Händelsestyrd granskande tillsyn, x persondagar
- f) Flygbildstolkning i x antal kommuner, x persondagar + x kr i externa kostnader
- g) Kontrollera av Länsstyrelsens beslut och villkor, x persondagar
- h) Händelsestyrd tillsynsvägledning, x persondagar
- i) Ta fram informationsmaterial och träffa kommunala nämnder, x persondagar + x kr i materialkostnader
- j) Informationsträffar med x antal kommuner, x persondagar

Planerat resursbehov totalt: x persondagar samt x kr i materialkostnader, varav egeninitierad tillsyn: x persondagar.

3. Tänkbara effekter av resursunderskott

Länsstyrelsen kommer **inte** att jobba med att ta fram annons och annonsera i bostadsbilagan i dagstidningar om vad som gäller för en strandtomt eller ta fram informationsbrev till nya husägare inom strandskyddsområdet, till avstyckningsärenden inom strandskyddsområden eller till mäklare. Länsstyrelsen kommer inte heller att kunna ta fram en informationsfolder eller uppdatera hemsidan. Effekter av detta blir att fler strandnära tomter bebyggs vilket hotar det allmänna friluftslivet och växt- och djurlivet. Ekonomiska aspekter finns även då privatpersoner föreläggs att ta bort uppförda anläggningar till stora summor.

4. Uppföljning

Uppföljning görs av hur genomförandet av målen under punkten 1. *Prioriteringar och åtgärder* skett, samt hur mycket resurser som använts. Uppföljningen bör ske i slutet av året exempelvis oktober/november och i samband med framtagning av nästa års tillsynsplan och vid revidering av utredningen av tillsynsbehov.

Uppföljningen görs genom konstaterande vid årets slut att åtgärden genomförts (ja eller nej) samt sammanställning av planerat och uppskattad åtgång av resurser i tabell 10.

Tabell 10. Uppföljning av målen för tillsyn av strandskyddsbestämmelser

Mål	Genomförts? (fylls i slutet av året)	Planerad tidsåtgång (persondagar)	Uppskattad tidsåtgång (fylls i slutet av året)
-----	--	---	---

Händelsestyrd förebyggande tillsyn	ja/nej	x
Pressmeddelande		x
Info hustidningar		x
Utreda delegationsbeslut		x
Händelsestyrd granskande tillsyn		x
Flygbildstolkningar		x
Följa upp beslut och villkor		x
Händelsestyrd tillsynsvägledning		x
Informationsmaterial till kommunala nämnder		x
Informationsträffar med kommunerna		x

Vilthägn

Vilthägn är bl.a. tillståndspliktiga enligt 12 kap § 11 miljöbalken. Flera lagstiftningar prövas i samma tillstånd. Tillsynsverksamheten omfattar informationsspridning, uppföljning av meddelade tillstånd samt uppföljning på inkomna tips.

I länet finns x vilthägn med tillstånd. Följande kommuner har tillsynen delegerat: x, x.

1. Prioriteringar och åtgärder

➤ Främjande/förebyggande tillsyn

Målet med den främjande/förebyggande tillsynen är att sprida kunskap om tillståndsplikten samt gällande lagar och föreskrifter.

Med utredningen av tillsynsbehov som beslutsunderlag prioriterar Länsstyrelsen att under 2007 jobba med främjande och förebyggande tillsyn genom följande åtgärder:

- Händelsestyrd tillsyn: besvara förfrågningar från allmänhet och verksamhetsutövare, t.ex. om tillståndsplikt och andra skyldigheter
- Uppdatering av information på Länsstyrelsens hemsida
- Framtagning av informationsblad
- Informationskampanj riktad mot befintliga och potentiella hållare av vilt i hägn, t.ex. via föreningar, branschtidskrifter etc

➤ Granskande/kontrollerande tillsyn

Målet med den granskande/kontrollerande tillsynen är att upptäcka vilthägn som inte har tillstånd eller inte lever upp till Länsstyrelsens villkor i tillstånden. Tillsynen förbättrar därmed friluftslivets fria rörlighet och minskar skadorna på naturmiljön.

Med utredningen av tillsynsbehov som beslutsunderlag prioriterar Länsstyrelsen att under 2007 jobba med granskande och kontrollerande tillsyn genom följande åtgärder:

- e) Händelsestyrd tillsyn: handläggning av de överträdelser som upptäcks av eller anmäls till Länsstyrelsen med särskild inriktning på tillgänglighet
 - f) Uppföljning av x % av Länsstyrelsens beslut för kontroll av efterlevnaden av villkor
- osv

➤ Tillsynsvägledning

Delegation har ej meddelats någon kommun.

Alla tillsynsaktiviteter bedrivs som ett led i det regionala miljömålsarbetet för mål om rikt växt- och djurliv, levande skogar och ett rikt odlingslandskap.

2. Resursbehov

Respektive åtgärd enligt lista under punkten 1 uppskattas komma att kosta:

- a) Händelsestyrd förebyggande tillsyn, x persondagar
 - b) Uppdatering av information på Länsstyrelsens hemsida, x persondagar
 - c) Framtagning av informationsblad, x persondagar + x kr i externa utgifter
 - d) Informationskampanj, x persondagar + ev. x kr i externa utgifter
 - e) Händelsestyrd granskande tillsyn, x persondagar
 - f) Uppföljning av Länsstyrelsens beslut, x persondagar
- osv

Planerat resursbehov totalt: x persondagar samt x kr i materialkostnader, varav egeninitierad tillsyn: x persondagar.

3. Tänkbara effekter av resursunderskott

På grund av resursunderskott kommer Länsstyrelsen **inte** att jobba med de övriga punkterna i behovsutredningen. Det kan resultera i att viljan att efterleva villkoren i tillstånden kan minska. Dessutom kan övergivna hägn finnas kvar som ett hinder och en skaderisk i landskapet. I ett vidare perspektiv kan en nedprioritering av tillsyn även medföra smittspridning, olycksrisk i trafiken etc.

4. Uppföljning

Uppföljning görs av hur genomförandet av målen under punkten 1. Prioriteringar och åtgärder skett, samt hur mycket resurser som använts. Uppföljningen bör ske i slutet av året exempelvis oktober/november och i samband med framtagning av nästa års tillsynsplan och vid revidering av utredningen av tillsynsbehov.

Uppföljningen görs genom konstaterande vid årets slut att åtgärden genomförts (ja eller nej) samt sammanställning av planerat och uppskattad åtgång av resurser i tabell 11.

Tabell 11. Uppföljning av målen för tillsynen med vilthägn

Mål	Genomförts? (fylls i slutet av året)	Planerad tidsåtgång (persondagar)	Uppskattad tidsåtgång (fylls i slutet av året)
Händelsestyrd förebyggande tillsyn	ja/nej	x	
Information på hemsida		x	
Informationsblad		x	
Info kampanj		x	
Händelsestyrd granskande tillsyn		x	
Uppföljning beslut		x	
Händelsestyrd tillsynsvägledning		x	
Informationsmöte kommunerna		x	

Artskydd enligt 8 kap 1-4 §§ miljöbalken samt Rådets förordning (EG) 338/97 om handel med hotade arter

Länsstyrelsen är operativ tillsynsmyndighet för artskydd enligt 8 kap 1-4 §§ miljöbalken. Länsstyrelsens operativa tillsyn syftar till att undvika utrotning av hotade arter, både nationellt och internationellt. Följande kommuner har tillsynen delegerat: x, x.

1. Prioriteringar och åtgärder

- Främjande/förebyggande tillsyn

Målet med den främjande/förebyggande tillsynen är sprida kunskap till allmänhet och verksamhetsutövare om existensen av fridlysningsföreskrifter samt regler för handel med vissa hotade arter. De som bedriver återkommande handel eller förevisning ska känna till tillståndsplikten.

Med utredningen av tillsynsbehov som beslutsunderlag prioriterar Länsstyrelsen att jobba med främjande och förebyggande tillsyn genom följande åtgärder:

- a) Händelsestyrd tillsyn: besvara förfrågningar från allmänhet och verksamhetsutövare, t.ex. om tillståndsplikt och andra skyldigheter
- b) Uppdatering av databas över tillsynsobjekt, databasen fungerar som ett verksamhetsregister samt planeringsunderlag för tillsynsarbetet gentemot dessa verksamheter

- c) Utveckling och uppdatering av hemsida: rutiner för inbetalning av avgifter och ansökningsblanketter skall finnas digitalt att ladda ner. Arbetet med hemsidan görs under sommarmånaderna då trycket från allmänheten i övriga frågor är mindre. Hemsidan ska vara uppdaterad och klar innan x månad
- d) I samband med genomförda kampanjer skickas det i samarbete med Länsstyrelsens informatör ut ett pressmeddelande om t.ex. handel med TAM (traditionell asiatisk medicin), regelverket runt detta samt straffsatsen för illegal verksamhet. Detta kan även ske i samarbete med omkringliggande läns artskyddshandläggare

osv

➤ Granskande/kontrollerande tillsyn

Målet med den granskande/kontrollerande tillsynen är att öka efterlevnaden av tillstånds- och anmälningsplikten samt av de av Länsstyrelsen meddelande villkor. Genom att bedriva granskande/kontrollerande tillsyn visar myndigheten dessutom att regelverket är värt att följa.

Med utredningen av tillsynsbehov som beslutsunderlag prioriterar Länsstyrelsen att jobba med granskande och kontrollerande tillsyn genom följande åtgärder:

- e) Händelsestyrd tillsyn: handläggning av överträdelser som upptäcks av eller anmäls till Länsstyrelsen
- f) Följa upp x % av alla meddelande dispenser från fridlysningsbestämmelserna med tillsynsbesök eller föreläggande om att skriftligen inkomma med redovisning om hur dispensen använts och vilka resultat det givit, ca x st (förra året beviljades totalt x st dispenser, se behovsbedömningen)
- g) Samtliga tillståndsinnehavare ska få tillsynsbesök minst var x år. Det innebär att hälften ska besökas detta år då ingen tillsyn bedrivits sedan tillstånden utfärdats. Det innebär x besök under året
- h) Den årliga redovisningen som inkommer från tillståndsinnehavare går igenom och sammanställas under x månad i databasen
- i) Tillsynskampanj mot TAM genomförs under x månad

osv

➤ Tillsynsvägledning

Delegation har ej meddelats någon kommun.

Alla tillsynsaktiviteter bedrivs som ett led i arbetet med miljömålet ”Ett rikt växt och djurliv”. I tillsynsarbetet ska Länsstyrelsen verka för att uppfylla delmålen om hejdad förlust av biologisk mångfald, minskad andel hotade arter samt ett hållbart nyttjande genom att informera om reglerna om fridlysning, handel, preparering samt förevisning samt följa upp dispenser och tillstånd.

2. Resursbehov

Respektive åtgärd enligt lista under punkten 1 uppskattas komma att kosta:

- a) Händelsestyrd förebyggande tillsyn, x persondagar
- b) Uppdatering av databas, x persondagar
- c) Utveckling och uppdatering av hemsida, x persondagar
- d) Pressmeddelande, x persondagar
- e) Händelsestyrd granskande tillsyn, x persondagar
- f) Uppföljning av meddelande dispenser, x persondagar
- g) Tillsynsbesök, x persondagar
- h) Genomgång av den årliga redovisningen, x persondagar
- i) Tillsynskampanj mot TAM, x persondagar

Planerat resursbehov totalt: x persondagar, varav egeninitierad tillsyn: x persondagar.

3. Tänkbara effekter av resursunderskott

På grund av resursunderskott kommer Länsstyrelsen under verksamhetsåret **inte** att jobba med övriga tillsynsuppgifter enligt behovsbedömningen. Det som i störst utsträckning får stå tillbaka är det preventiva arbetet som om det fick genomföras skulle kunna minska på den reaktiva tillsynen som nästan uteslutande bedrivs idag. Genom planering och genomförandet av förebyggande tillsynsarbete skulle flora och fauna kriminaliteten kunna minska till ekonomisk gagn för samhället och minskat hot mot arter på gränsen till utrotning. Sverige riskerar även att inte leva upp till de konventioner om mångfald och skydd för arter som undertecknats. Vi har även ett ansvar att efterlevnad av europeisk rätt sker i landet.

4. Uppföljning

Uppföljning görs av hur genomförandet av målen under punkten 1.

Prioriteringar och åtgärder skett, samt hur mycket resurser som använts. Uppföljningen bör ske i slutet av året exempelvis oktober/november och i samband med framtagning av nästa års tillsynsplan och vid revidering av utredningen av tillsynsbehov.

Uppföljningen görs genom konstaterande vid årets slut att åtgärden genomförts (ja eller nej) samt sammanställning av planerat och uppskattad åtgång av resurser i tabell 12.

Tabell 12. Uppföljning av målen för tillsynen med artskydd

Mål	Genomförts? (fylls i slutet av året)	Planerad tidsåtgång (persondagar)	Uppskattad tidsåtgång (fylls i slutet av
-----	--	---	--

året)

Händelsestyrd förebyggande tillsyn	ja/nej	x
Uppdatering av databas		x
Information på hemsida		x
pressmeddelande		x
Händelsestyrd granskande tillsyn		x
Uppföljning dispenser		x
Tillsynsbesök		x
Genomgång årlig redovisning		x
Tillsynskampanj		x

Stängselgenombrott m.m. enligt 26 kap 11 § miljöbalken

Länsstyrelsen är operativ tillsynsmyndighet för stängselgenomgångar m.m. enligt 26 kap. 11 § miljöbalken. Länsstyrelsens operativa tillsyn syftar till att säkerställa allmänhetens möjlighet att kunna komma till mark som är av betydelse för friluftslivet. Länsstyrelsen har möjlighet att förelägga den som har stängsel eller diken i ett område av betydelse för friluftslivet eller i närheten av ett sådant område att ordna grindar eller andra genomgångar/övergångar som behövs för att allmänheten skall kunna komma till mark inom sådant område som omfattas av allemansrätten. Följande kommuner har tillsynen delegerat: x, x.

1. Prioriteringar och åtgärder

- Främjande/förebyggande tillsyn

Målet med den främjande/förebyggande tillsynen är dels att göra den som har eller planerar sätta upp stängsel i ett område av betydelse för friluftslivet eller i närheten av ett sådant område medveten om behovet av grindar eller andra genomgångar och dels att förmedla råd och anvisningar om hur man anordna grindar eller genomgångar i sådana områden.

Med utredningen av tillsynsbehov som beslutsunderlag prioriterar Länsstyrelsen att jobba med främjande och förebyggande tillsyn genom följande åtgärder:

- a) Händelsestyrd tillsyn: besvara förfrågningar från allmänhet och verksamhetsutövare, t.ex. om tillståndsplikt och andra skyldigheter

- b) Uppdatera hemsidan med råd om hur man kan anordna grindar eller genomgångar som underlättar för allmänheten att komma till mark som omfattas av allemansrätten
- c) Sprida exempel på enkla grindar och övergångar ((Naturvårdverket jobbar med en handbok där relevant information kan plockas och skickas till intressenter)

osv

➤ Granskande/kontrollerande tillsyn

Målet med den granskande och kontrollerande tillsynen är att förbättra friluftslivets fria rörlighet.

Med utredningen av tillsynsbehov som beslutsunderlag prioriterar Länsstyrelsen att under året jobba med granskande och kontrollerande tillsyn genom följande åtgärder:

- d) Händelsestyrd tillsyn: handläggning av överträdelser som upptäcks av eller anmäls till Länsstyrelsen
- e) Kontrollera att eventuella förelägganden har genomförts

osv

➤ Tillsynsvägledning

Med utredningen av tillsynsbehov som beslutsunderlag prioriterar Länsstyrelsen att under 2007 jobba med tillsynsvägledning genom följande åtgärder:

- f) Händelsestyrd tillsynsvägledning: enstaka förfrågningar från kommuner i tillsynsfrågor
- g) Informationsmöte med berörda tjänstemän i de kommuner som har tillsynen på delegation

osv

2. Resursbehov

Respektive åtgärd enligt lista under punkten 1 uppskattas komma att kosta:

- a) Händelsestyrd förebyggande tillsyn, x persondagar
- b) Uppdatera hemsidan, x persondagar
- c) Ta fram en folder, x persondagar + x kr i materialkostnader
- d) Händelsestyrd granskande tillsyn, x persondagar
- e) Kontrollera förelägganden, x persondagar
- f) Händelsestyrd tillsynsvägledning, x persondagar
- g) Informationsmöte med berörda kommunala tjänstemän, x persondagar

Planerat resursbehov totalt: x persondagar, varav egeninitierad tillsyn: x persondagar.

3. Tänkbara effekter av resursunderskott

På grund av resursunderskott kommer Länsstyrelsen under verksamhetsåret **inte** att jobba med övriga tillsynsuppgifter enligt behovsbedömningen. Denna

nedprioritering kan få till följd att det i landskapet finns stängsel och diken som på grund av brist på genomgångar, broar etc. hindrar allmänhetens tillträde till mark inom sådant område som omfattas av allemansrätten. Då det inte heller straffar sig att inte följa rådande lagstiftning kan fler komma att anlägga hinder på ett sätt som urholkar vårt lands unika möjligheter till att röra sig i skog och mark.

4. Uppföljning

Uppföljning görs av hur genomförandet av målen under punkten 1. *Prioriteringar och åtgärder* skett, samt hur mycket resurser som använts. Uppföljningen bör ske i slutet av året exempelvis oktober/november och i samband med framtagning av nästa års tillsynsplan och vid revidering av utredningen av tillsynsbehov.

Uppföljningen görs genom konstaterande vid årets slut att åtgärden genomförts (ja eller nej) samt sammanställning av planerat och uppskattad åtgång av resurser i tabell 13.

Tabell 13. Uppföljning av målen för tillsynen med stängselgenombrott

Mål	Genomförts? (fylls i slutet av året)	Planerad tidsåtgång (persondagar)	Uppskattad tidsåtgång (fylls i slutet av året)
Händelsestyrd förebyggande tillsyn	ja/nej	x	
Information på hemsida		x	
Folder		x	
Händelsestyrd granskande tillsyn		x	
Kontrollera förelägganden		x	
Händelsestyrd tillsynsvägledning		x	
Info möte med kommunerna		x	

Verksamheter och åtgärder som kan påverka miljön i Natura 2000-områden i den mån verksamheterna eller åtgärderna inte omfattas av tillsyn enligt A1-A25

Länsstyrelsen är operativ tillsynsmyndighet för verksamheter och åtgärder som kan påverka miljön i Natura 2000-områden om verksamheten eller åtgärden inte omfattas av tillsyn enligt avsnitt A1-A25 i tillsynsförordningen.

Exempelvis har kommunen tillsynsansvar för Natura 2000-områden som även är kommunalt beslutade naturreservat, liksom skogsstyrelsen ska tillse biotopskydd som de utsett. Skogsstyrelsen ska även tillse ej tillståndspliktiga skogsbruksåtgärder i Natura 2000-områden. Tillsynen i skyddade Natura 2000-områden redovisas under respektive skyddsform.

Tillsynsinsatserna är inte enbart begränsade till själva Natura 2000-området utan skall även omfatta verksamheter och åtgärder utanför berört område. Påverkansområdet till ett Natura 2000-område bör inräknas till den granskande tillsynen då verksamheter inom detta område kan påverka Natura 2000-områdets bevarandestatus. Sådana verksamheter som påtagligt kan påverka ett Natura 2000-område får inte bedrivas utan tillstånd vilket måste tillses, och för verksamheter med tillstånd måste efterlevnaden av tillstånden tillses.

1. Prioriteringar och åtgärder

➤ Förebyggande/främjande tillsyn

Målet med den förebyggande/främjande tillsynen är att göra Natura 2000-begreppet känt för allmänheten. Vi vill dels förmedla syftet med att vissa områden får detta förstärkta skydd och dels medvetandegöra allmänheten om, samt förklara tillståndplikten som följer med Natura 2000.

Med utredningen av tillsynsbehov som beslutsunderlag prioriterar Länsstyrelsen att jobba med förebyggande och främjande tillsyn genom följande åtgärder:

- a) Händelsestyrd tillsyn: information och rådgivning till allmänhet och verksamhetsutövare, t.ex. om tillståndsplikt och andra skyldigheter
- b) Alla bevarandeplaner ska läggas ut på Länsstyrelsens hemsida, senast x månad
- c) Bevarandeplaner för samtliga Natura 2000-områden ska fastställas och kungöras, senast x månad
- d) Skyltar med information om Natura 2000 och tillståndsplikt ska sättas upp i x st välbesökta, tätortsnära och oskyddade Natura 2000-områden. De aktuella områdena är a, b, c, och d. A och b är välbesökta, tätortsnära Natura 2000-områden som snart ska få reservatsskydd. Här avvaktar vi med skyltning tills skydden träder i kraft

osv

➤ Granskande/kontrollerande tillsyn

Målet med den granskande/kontrollerande tillsynen är att tillståndsplikten ska efterlevas och att de verksamheter som ges tillstånd ska följa riktlinjer givna av Länsstyrelsen. Uppföljning av de tillståndsgivna verksamheterna bör göras för att utvärdera dess effekter på bevarandestatus av naturtyper och arter som avses skyddas inom Natura 2000-områdena. Händelsestyrd tillsyn kommer troligtvis att öka framöver, och denna måste alltid prioriteras.

Med utredningen av tillsynsbehov som beslutsunderlag prioriterar Länsstyrelsen att jobba med granskande och kontrollerande tillsyn genom följande åtgärder:

- e) Händelsestyrd tillsyn; handläggning av överträdelser som upptäcks eller anmäls till Länsstyrelsen
- f) Årligen kontrollera samtliga tillståndsgivna verksamheter med minst ett platsbesök beroende på typ av verksamhet
- g) Fältpersonal skall inför basinventering och uppföljningsarbete få en genomgång av lättupptäckta potentiella överträdelser mot tillståndsplikt i Natura 2000-områden med. Fältpersonalen ska därmed kunna rapportera in misstanke om brott som t.ex. otillåten dikning, avverkning, terrängkörning etc. till Länsstyrelsen

osv

➤ Tillsynsvägledning

Tillsynen över Natura 2000 har i dagsläget inte delegerats till någon kommun varför tillsynsvägledning ej heller är nödvändig.

Allt enligt ovan som ett led i det regionala miljömålsarbetet för mål om bevarande av biologisk mångfald, myllrande våtmarker, levande skogar, ett rikt odlingslandskap, levande sjöar och vattendrag samt storlagen fjällmiljö.

2. Resursbehov

Respektive åtgärd enligt lista under punkten 1 uppskattas komma att kosta:

- a) Händelsestyrd förebyggande tillsyn, x persondagar
- b) Att lägga ut återstående bevarandeplaner på hemsidan, x persondagar
- c) Kungörelse av bevarandeplaner, x persondagar + annonseringskostnader på ca x kr
- d) Skyltning av fem Natura 2000-områden, x persondagar + materialkostnader på ca x kr
- e) Händelsestyrd granskande tillsyn
- f) Uppföljning av tillståndsgivna verksamheter, x persondag per platsbesök, uppskattningsvis x persondagar för hela året
- g) Utbildning av fältpersonal, x persondag (inkl. förberedelser) + x persondagar per fältinventerare, totalt ca x persondagar

Planerat resursbehov totalt: x persondagar samt x kr i materialkostnader, varav egeninitierad tillsyn: x persondagar

3. Tänkbara effekter av resursunderskott

Länsstyrelsen kommer **inte** att kunna prioritera att jobba med alla de uppgifter som sammanställts i behovsutredningen. Nedan redovisas tänkbara följder av detta.

Bevarandeplanerna är i dag svårlästa för allmänheten och avsikten med tillståndsplikten kan komma i skymundan av textmängd och komplicerat

språkbruk. Planerna skulle därför behöva förenklas och förtydligas så snart som möjligt. Skyltning i Natura 2000-områden, samt övrig tillgänglig information för allmänhet, markägare och verksamhetsutövare behövs för att förmedla syftet med tillståndsplikten. Om förebyggande tillsyn sker i för liten omfattning kan det leda till oförståelse och missnöje med Natura 2000. Tillståndsplikten kommer i lägre grad att efterlevas vilket i sin tur kan resultera i onödiga ingrepp.

Granskande tillsyn i Natura 2000-områdena utgörs främst av kontroll om tillståndsplikten efterlevs, samt om tillståndsgivna verksamheter följer riktlinjer för verksamheten som tagits fram i samråd med Länsstyrelsen. Platsbesök efter anmälningar eller annan händelsestyrd tillsyn ingår också här. Brist på granskande/kontrollerande tillsyn i Natura 2000-områden ger signaler till verksamhetsutövare, markägare och allmänhet att det är fritt fram att tänja på reglerna och att skyddet av områdena kanske inte är så viktigt trots allt. I förlängningen kan det innebära att Sverige inte uppfyller sina åtaganden gentemot Europeiska Unionen genom att inte i tillräckligt hög grad skydda och bevara utsedda Natura 2000-områden.

4. Uppföljning

Uppföljning görs av hur genomförandet av målen under punkten 1. *Prioriteringar och åtgärder* skett, samt hur mycket resurser som använts. Uppföljningen bör ske i slutet av året exempelvis oktober/november och i samband med framtagning av nästa års tillsynsplan och vid revidering av utredningen av tillsynsbehov.

Uppföljningen görs genom konstaterande vid årets slut att åtgärden genomförts (ja eller nej) samt sammanställning av planerat och uppskattad åtgång av resurser i tabell 14.

Tabell 14. Uppföljning av målen för tillsyn av Natura 2000-områden

Mål	Genomförts? (fylls i vid slutet av året)	Planerad tidsåtgång (persondagar)	Uppskattad tidsåtgång (fylls i vid slutet av året)
Händelsestyrd förebyggande	ja/nej	x	

tillsyn	
Kungörelse bevarandeplaner	x
Lägga ut bevarandeplaner på hemsida	x
Skyltning	x
Händelsestyrd granskande tillsyn	x
Uppföljning av tillstånd	x
Utbildning av fältpersonal	x

